



# du CHIFFRES-CLÉS TOURISME JURA

ÉDITION  
2024  
(données 2023)

[www.cdt-jura.fr](http://www.cdt-jura.fr)

**jura**  
TOURISME

Comité Départemental  
du Tourisme

# ÉDITO L'ANNÉE TOURISTIQUE 2023

## LE CONTEXTE DÉPARTEMENTAL



### Progression de la fréquentation touristique dans le Jura en 2023 grâce aux clientèles françaises

Le Jura a connu une augmentation de 3% des nuitées marchandes et non marchandes en 2023, atteignant un total de 9 300 000 nuitées touristiques

#### Clientèle française en hausse, clientèle jurassienne en baisse

Cette performance est portée par l'augmentation de 7% des touristes français (contre 5,9% pour la moyenne régionale). Cependant, elle est contrebalancée par une baisse significative de 14% des nuitées des touristes jurassiens. Les principales clientèles proviennent toujours de Bourgogne-Franche-Comté, Auvergne-Rhône-Alpes et Paris Île-de-France, mais on note une forte progression des clientèles Auvergne-Rhône-Alpes (+109 900 nuitées), Grand Est (+46 500 nuitées), Hauts de France (+43 600 nuitées), ainsi que Paris Île-de-France (+38 300 nuitées), Provence-Alpes-Côte d'Azur (+37 500 nuitées) et Pays de la Loire (+37 200 nuitées).

#### Stabilité des nuitées étrangères malgré des variations par pays

Les nuitées étrangères restent stables dans l'ensemble, malgré une baisse significative de 8,2% en juillet-août, compensée par une meilleure fréquentation durant le reste de l'année. On observe une baisse importante des nuitées hollandaises (-12%) et belges (-9%), ainsi qu'une baisse de la clientèle anglaise, qui avait fortement augmenté en 2022. En revanche, la clientèle suisse a augmenté de 7% et la clientèle allemande de 3%.

#### Des variations dans les micro-régions et de bons résultats pour le Haut Jura

Au sein des micro-régions, la fréquentation des touristes français a augmenté de 3 à 4%, à l'exception du Pays des Lacs, où elle a progressé de 12%. En revanche, la fréquentation des touristes étrangers varie selon les territoires : elle stagne pour le Pays de Lons, Vignoble, Bresse et Revermont, augmente de 10% pour le Pays de Dole et de 12% pour le haut Jura, mais chute de 21% pour le Pays des Lacs. La fréquentation en provenance des Pays-Bas, de la Belgique et de l'Allemagne a diminué de 25%, ce qui représente un déficit de plus de 110 000 nuitées par rapport à 2022.

#### Progression durant les ailes de saisons

Malgré une baisse de 4,4% sur la période hivernale, la fréquentation progresse durant les ailes de saisons : +6,3% d'avril à juin et +4,4% de septembre à novembre. La saison estivale a enregistré plus de 3 millions de nuitées, en progression de 5%. Ce bon résultat est dû à la fréquentation française en augmentation de 11,6%, qui compense une baisse du volume des nuitées étrangères de 8,2%, particulièrement significative pour les clientèles hollandaises, allemandes et belges. Dans les micro-régions, on note une croissance de fréquentation accrue durant les ailes de saisons sur le Haut Jura (+8% grâce aux clientèles étrangères en hausse de 15%), sur le Pays des Lacs (+9% des clientèles françaises) et sur le Pays de Dole (+8% des clientèles étrangères).

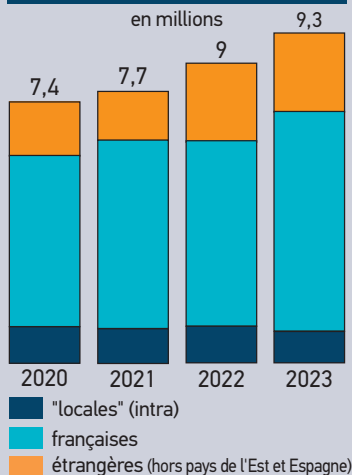
#### Progression de l'hôtellerie et de l'hôtellerie de plein air

L'hôtellerie bénéficie de cette fréquentation avec une progression de 3,3% par rapport à 2022 et revient au niveau de 2019 (+1,07%), avec 516 900 nuitées. Une progression similaire est observée dans le secteur de l'hôtellerie de plein air (+2,7%), avec 1 181 500 nuitées et reste la première destination régionale en nombre de nuitées et d'arrivées. Les clientèles étrangères baissent de 1,9 point et représentent 36,9% des nuitées (contre 45,8% au niveau régional).

#### Hausse significative des visiteurs sur les sites payants

La croissance des flux touristiques bénéficie directement aux sites de visite payants qui enregistrent une hausse significative de leurs visiteurs. En 2023, 9 sites et lieux de visite dépassent la jauge des 50 000 visiteurs, notamment les cascades du Hérisson, la Grande Saline, les caves d'affinage au Fort des Rousses, les grottes de Baume les Messieurs et des Moidons, la Maison de la Vache qui Rit, la Maison du Comté et les Maisons de Louis Pasteur.

### NUITÉES ANNUELLES



# CARTE D'IDENTITÉ

## DU JURA



### LE TERRITOIRE

**494 communes**

**14 EPCI à fiscalité propre**

**5 communes**  
de plus de 5 000 habitants

#### SUPERFICIE

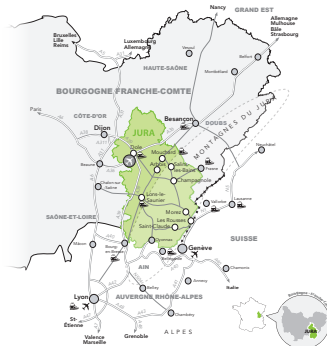
**4 999 km<sup>2</sup>**  
(10,5% du territoire régional)

#### HABITANTS

**258 555**



(9,2% de la population régionale  
NB : 2 800 194 habitants région)



**93 km d'autoroutes** (A36, A39)

**94 km de routes nationales**

### DES POSSIBILITÉS D'ACTIVITÉS MULTIPLES

**1**



**Parc Naturel  
Régional  
Haut-Jura**

**2**



**"Plus beaux villages  
de France"  
Baume-les-Messieurs  
Château-Chalon**

**2**



**stations  
thermales :**  
Lons-le-Saunier  
Salins-les-Bains

**1**



**station  
de ski classée**

**5**

**domaines  
nordiques**

**2 000 km**  
de circuits vélo  
et

**180 km**  
de véloroutes  
et voies vertes



**52 jura  
Musées**

**sites culturels et  
patrimoniaux Jura  
Musées**



**6**

**stations  
vertes**

Clairvaux-les-Lacs, Longchaulmois, Moirans-en-Montagne, La Pesse, Port-Lesney, Saint-Laurent-en-Grandvaux



**4 987 km**  
de sentiers balisés  
inscrits au PDIPR,  
dont 566 km en  
Grande Randonnée  
et 2 170 km balisés  
VTT

**2**

**biens inscrits  
sur la Liste  
du Patrimoine  
mondial de  
l'UNESCO**

**3**

**Communes  
classées "commune  
touristique"**

**7**

**Stations classées de  
tourisme**

# L'OFFRE D'HÉBERGEMENT



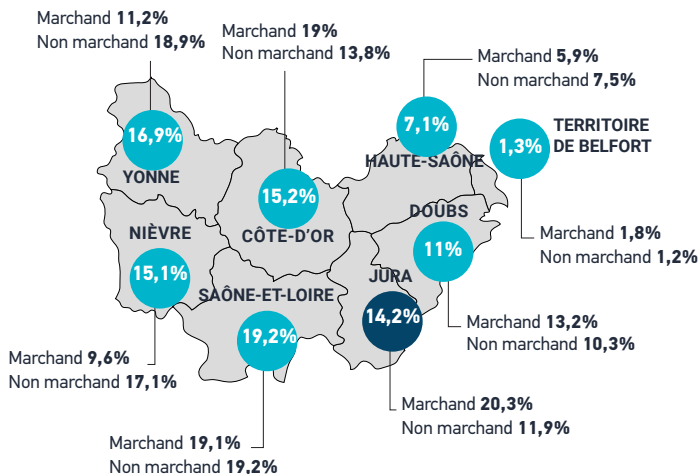
LITS TOURISTIQUES  
116 430

PARTS DE LITS MARCHANDS  
38,30%

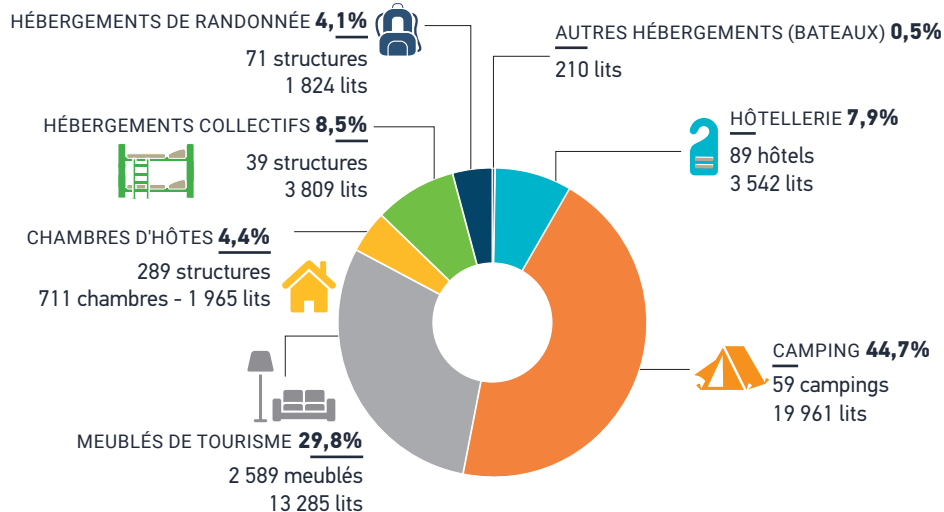
RÉSIDENCES SECONDAIRES  
14 366

dont 6,4% appartiennent à des étrangers  
Suisse 58,5% (des RS étrangères)  
Allemands 9,8%  
Belges 8,1%  
Britanniques 6,4%  
Néerlandais 4,5%

## CAPACITÉ D'ACCUEIL - PARTS DE MARCHÉ DÉPARTEMENTALES



## RÉPARTITION DES LITS MARCHANDS PAR MODE D'HÉBERGEMENT



Les données présentées concernent l'ensemble de l'offre touristique recensée par les bases de données INSEE et Décibelles Data.

# LES CLIENTÈLES

## DANS LE JURA



Données Orange Flux Vision Tourisme

### LES CLIENTÈLES FRANÇAISES

**6,2 millions**

de nuitées françaises

extra-départementales en 2023

(+7%)

dont 33,7% en juillet-août

(touristes originaires d'autres départements)



**909 000**

nuitées

intra-départementales en 2023

(-14%)

dont 17,3% en juillet-août

(touristes originaires du Jura)



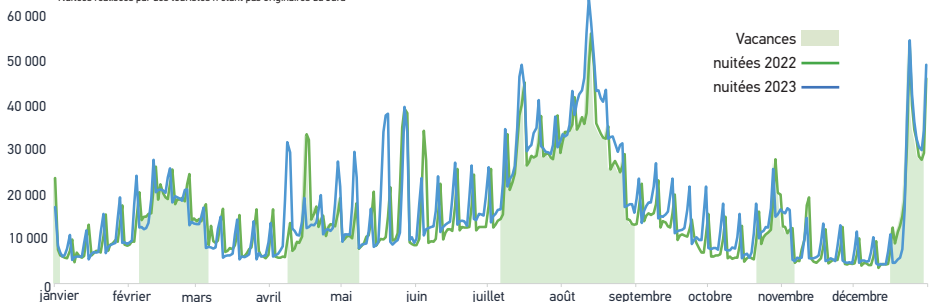
DURÉE MOYENNE  
DE SÉJOUR

**2,84 jours**

(+0,12 jour)

### LES NUITÉES FRANÇAISES EXTRA-DÉPARTEMENTALES DANS LE JURA

Nuitées réalisées par des touristes n'étant pas originaires du Jura



### RÉPARTITION DES NUITÉES PAR PÉRIODE

nuitées françaises extra-départementales



Été (55 jours) : **31,6%** des nuitées

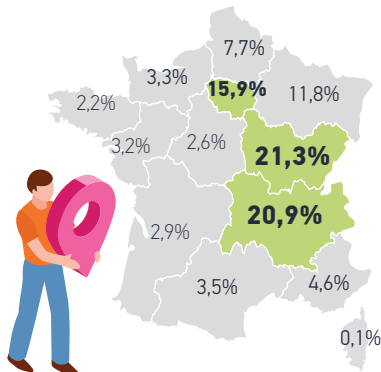
Noël (11 jours) : **6,1%** des nuitées

Hiver (30 jours) : **8,8%** des nuitées

Toussaint (16 jours) : **3,9%** des nuitées

Pâques (31 jours) : **8,1%** des nuitées

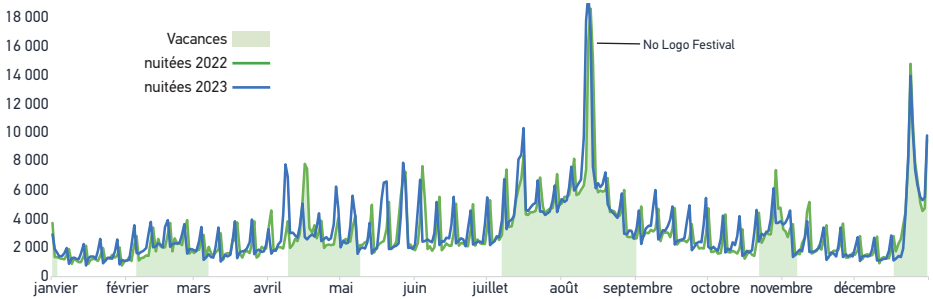
Hors congés scolaires (222 jours) : **41,5%** des nuitées



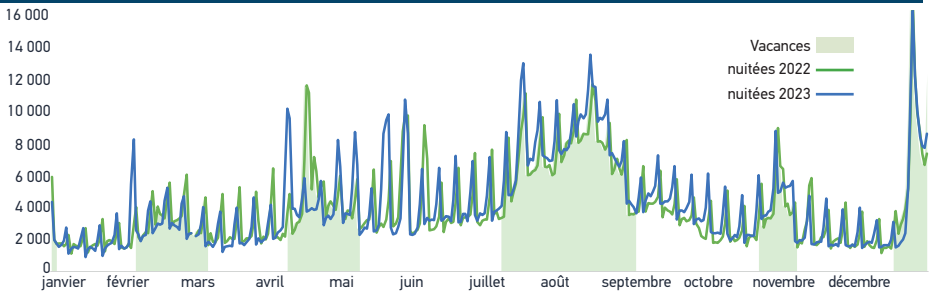
### LES CLIENTÈLES FRANÇAISES EXTRA-DÉPARTEMENTALES DANS LE JURA

\*Touristes originaires de Bourgogne-Franche-Comté hors Jura

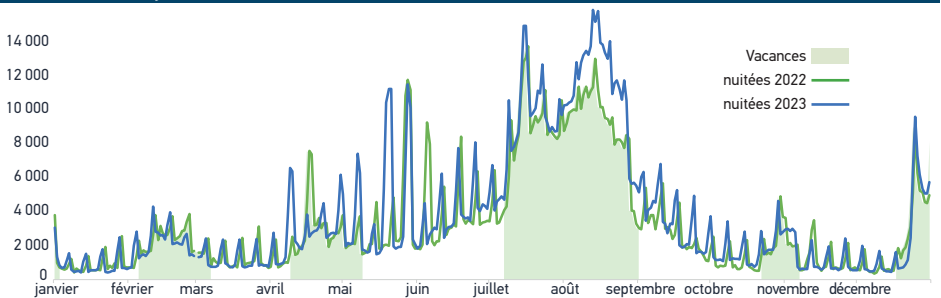
### LES NUITÉES FRANÇAISES EXTRA-DÉPARTEMENTALES : PAYS DE DOLE ET VAL D'AMOUR



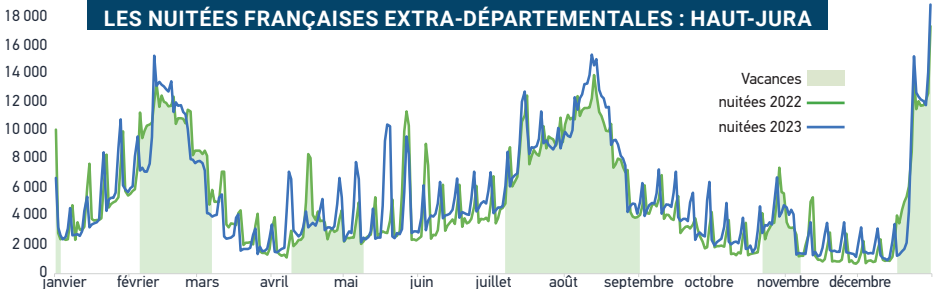
### LES NUITÉES FRANÇAISES EXTRA-DÉPARTEMENTALES : PAYS DE LONS BRESSE VIGNOLE



### LES NUITÉES FRANÇAISES EXTRA-DÉPARTEMENTALES : RÉGION DES LACS ET PETITE MONTAGNE



### LES NUITÉES FRANÇAISES EXTRA-DÉPARTEMENTALES : HAUT-JURA



# LES CLIENTÈLES ÉTRANGÈRES



## NUITÉES ÉTRANGÈRES

**3,3 millions (+2%)**  
(30,3% en juillet-août)

**2,2 millions**  
hors Europe de l'Est et Espagne\* (**équivalent 2022**)  
(37,1% en juillet-août)



## NUITÉES PAR PÉRIODE (hors pays d'Europe de l'Est et Espagne\*)

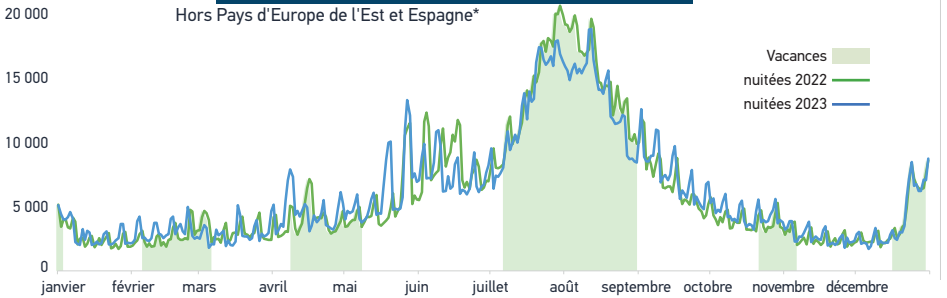
Été (55 jours) : **34,6%** des nuitées  
Noël (11 jours) : **3,3%** des nuitées  
Hiver (30 jours) : **4,2%** des nuitées  
Toussaint (16 jours) : **2,9%** des nuitées  
Pâques (31 jours) : **6,4%** des nuitées  
Hors congés scolaires (222 jours) : **48,6%** des nuitées

**HÔTELLERIE**  
**97 600** nuitées

**HÔTELLERIE DE PLEIN AIR**  
**436 000** nuitées

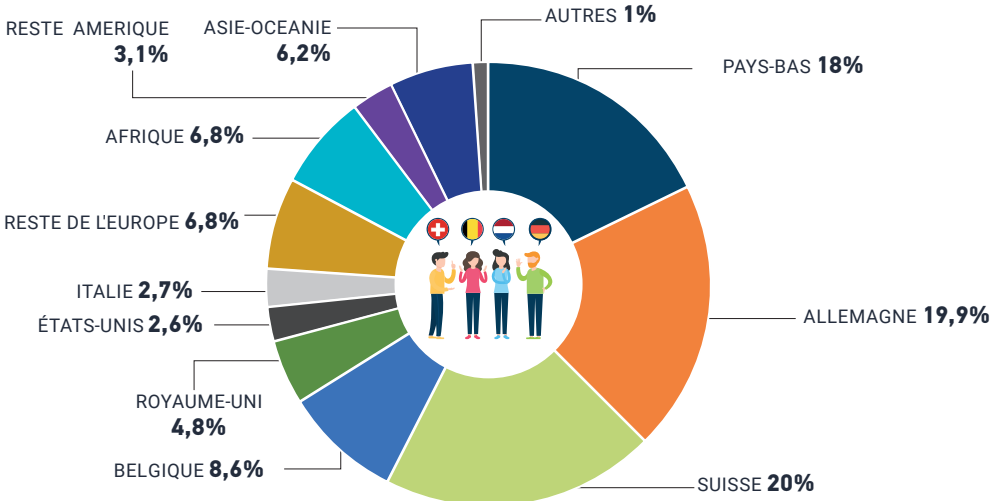
**GÎTES RURAUX EN CENTRALE**  
**15 200** nuitées (-22%)

## LES NUITÉES ÉTRANGÈRES DANS LE JURA



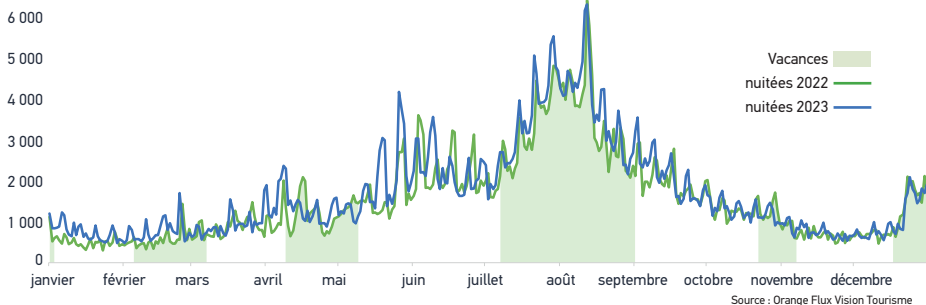
## ORIGINE DES CLIENTÈLES ÉTRANGÈRES DANS LE JURA

Répartition des nuitées hors Pays d'Europe de l'Est et Espagne\*

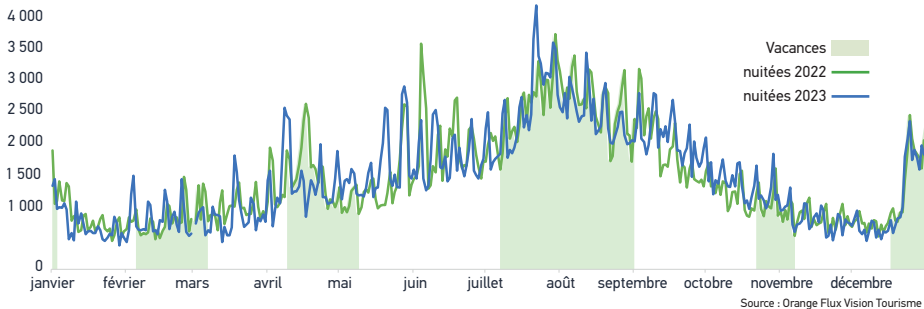


\*Europe de l'Est : Albanie, Biélorussie, Bosnie-Herzégovine, Bulgarie, Croatie, Estonie, Hongrie, Kosovo, Lettonie, Lituanie, Macédoine, Moldavie, Monténégro, Pologne, République Tchèque, Roumanie, Russie, Serbie, Slovaquie, Slovénie, Ukraine

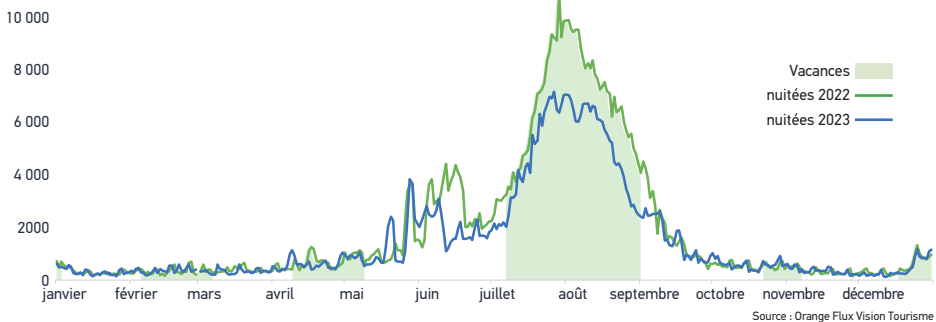
### LES NUITÉES ÉTRANGÈRES : PAYS DE DOLE ET VAL D'AMOUR



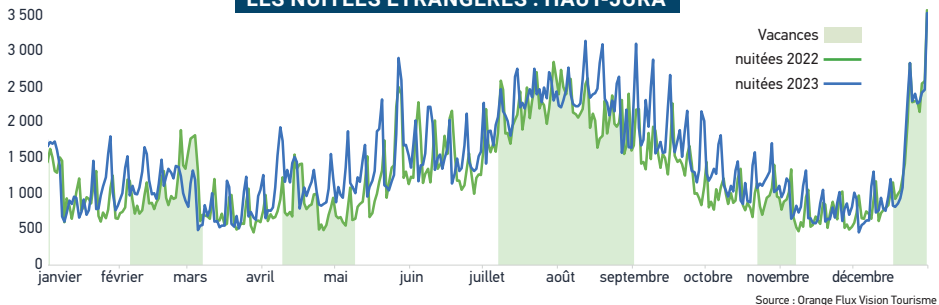
### LES NUITÉES ÉTRANGÈRES : PAYS DE LONS BRESSE VIGNOBLE



### LES NUITÉES ÉTRANGÈRES : RÉGION DES LACS ET PETITE MONTAGNE



### LES NUITÉES ÉTRANGÈRES : HAUT-JURA





# LA FRÉQUENTATION DES HÔTELS



## LA FRÉQUENTATION EN 2023

### ENSEMBLE

  
**340 500 arrivées**  
**516 900 nuitées**

 **DURÉE MOYENNE DE SÉJOUR**  
**1,5 jour**

### CLIENTÈLES FRANÇAISES

  
**270 200 arrivées**  
**419 300 nuitées**

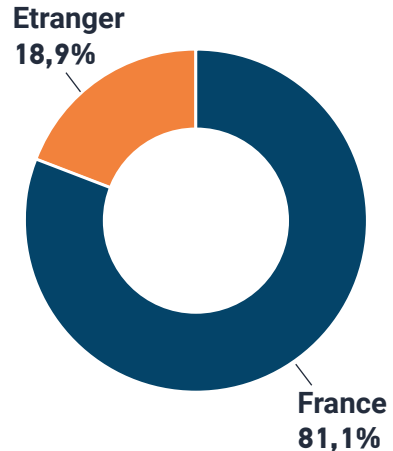
 **DURÉE MOYENNE DE SÉJOUR**  
**1,55 jour**

### CLIENTÈLES ÉTRANGÈRES

  
**70 200 arrivées**  
**97 600 nuitées**

 **DURÉE MOYENNE DE SÉJOUR**  
**1,39 jour**

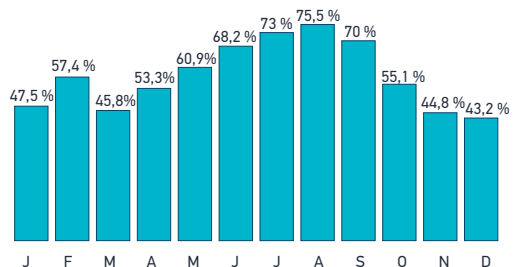
### RÉPARTITION DES NUITÉES



## LES TAUX D'OCCUPATION EN 2023



**TAUX D'OCCUPATION ANNÉE 2023**  
**58,7%**



Source : INSEE - DGE - CRT

# LA FRÉQUENTATION DES CAMPINGS




## LA FRÉQUENTATION EN 2023



**290 300 arrivées**  
**1 181 500 nuitées**

**DURÉE MOYENNE DE SÉJOUR**

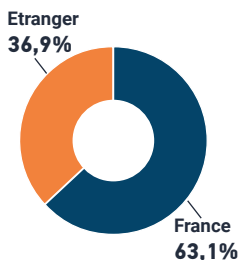


**4,1 jours**

Emplacements nus	<b>52,7% des nuitées</b>
Emplacements équipés	<b>47,3% des nuitées</b>
Durée moyenne de séjour nus	<b>4,0 jours</b>
Durée moyenne de séjour équipés	<b>5,9 jours</b>

## LES CLIENTÈLES EN 2023

### RÉPARTITION DES NUITÉES



### LES NUITÉES ÉTRANGÈRES

<b>PAYS-BAS</b>	<b>48,3%</b>	(210 600 nuitées)
<b>ALLEMAGNE</b>	<b>21,5%</b>	(93 800 nuitées)
<b>BELGIQUE</b>	<b>13,3%</b>	(58 200 nuitées)
<b>SUISSE</b>	<b>10,5%</b>	(46 000 nuitées)
<b>ROYAUME-UNI</b>	<b>3,8%</b>	(16 700 nuitées)
<b>DANEMARK</b>	<b>0,7%</b>	(3 200 nuitées)
<b>ESPAGNE</b>	<b>0,4%</b>	(1 600 nuitées)
<b>AUTRES PAYS</b>	<b>1,5%</b>	(6 400 nuitées)

## LES TAUX D'OCCUPATION EN 2023



**TAUX D'OCCUPATION SAISON 2023**  
avril à septembre  
**41,6%**



Emplacements nus	<b>37,3%</b>
Emplacements équipés	<b>49,8%</b>
1-2 étoiles	<b>37,3%</b>
3 étoiles	<b>43,8%</b>
4-5 étoiles	<b>43,8%</b>
Non classés	<b>30,6%</b>

# LA FRÉQUENTATION DES LOCATIONS



## LES LOCATIONS PAR LES PLATEFORMES DE RÉSERVATION

Champ observé : données des logements offerts à la location sur les plateformes de réservation AirBnb et Homeaway



**NOMBRE DE LOCATIONS**

**4 131**

dont louées au moins une fois en 2023

**3 906**



**NUITS OFFERTES**

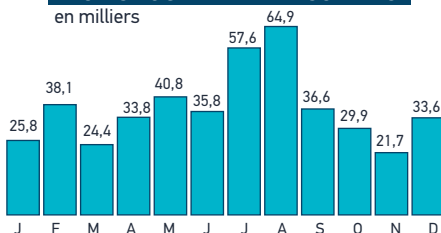
**841 263**

**NUITS OCCUPÉES**

**443 245**

### NUITS LOGEMENT MENSUELLES

en milliers



**NUITÉES (ESTIMATION)**

**1 108 113**



**TAUX D'OCCUPATION**

**52,7%**



**CHIFFRE D'AFFAIRES**

**51,6 millions \$**

#### Définitions :

Nombre de locations : nombre total d'offres offrant au moins une journée à la location en 2023

Nuits offertes : nombre total de nuits-logements mises en location en 2023

Nuits occupées : nombre total de nuits-logements louées en 2023

Taux d'occupation : rapport entre les nuits offertes et les nuits occupées

Estimation nuitées : nombre de nuits/logement occupées multiplié par 2,5

Source : AIRDNA

## LES GITES DE FRANCE EN CENTRALE DE RÉSERVATION



**19 480 arrivées**

**132 660 nuitées**



**DURÉE MOYENNE DE SÉJOUR**

**6,8 jours**

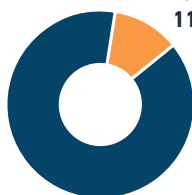


**TAUX D'OCCUPATION**

**46,61%**

(gîtes en centrale et planning partagé)

### RÉPARTITION DES NUITÉES



Etranger

11,5%

France  
88,5%



### LES NUITÉES ÉTRANGÈRES

BELGIQUE	35%	(5 300 nuitées)
ALLEMAGNE	18,1%	(2 800 nuitées)
PORTUGAL	11,7%	(1 800 nuitées)
SUISSE	6,7%	(1000 nuitées)
POLOGNE	6,2%	(940 nuitées)
ROYAUME-UNI	6,1%	(930 nuitées)
PAYS-BAS	4,9%	(750 nuitées)
AUTRES PAYS	11,25%	(1 700 nuitées)

Source : Gîtes de France

# LIEUX DE VISITES ET GRANDS ÉVÉNEMENTS



**9** sites et lieux de visite accueillant plus de 50 000 visiteurs en 2023

**468**

Biens protégés au titre des Monuments Historiques



## PRINCIPAUX SITES DANS LE JURA


SITE	VISITEURS 2023	VISITEURS 2022	VISITEURS 2021	GRATUIT-PAYANT
<b>Cascades du Hérisson</b> - Menétrux-en-Joux	<b>339 372</b>	<b>273 554</b>	<b>306 783</b>	Gratuit
<b>La Grande Saline</b> - Salins-les-Bains	<b>83 282</b>	<b>73 860</b>	<b>48 404</b>	Payant
<b>Cave d'affinage JuraFlore</b> - Les Rousses	<b>68 728</b>	<b>ND</b>	<b>ND</b>	Payant
<b>Musée du Jouet</b> - Moirans-en-Montagne	<b>66 001</b>	<b>52 017</b>	<b>37 178</b>	Payant
<b>Grotte</b> - Baume-les-Messieurs	<b>62 059</b>	<b>58 000</b>	<b>41 977</b>	Payant
<b>Maison de la Vache qui rit</b> - Lons-le-Saunier	<b>54 403</b>	<b>43 705</b>	<b>36 482</b>	Payant
<b>Grotte des Moidons</b> - Molain	<b>52 933</b>	<b>51 000</b>	<b>31 313</b>	Payant
<b>Les Maisons de Louis Pasteur</b> - Arbois et Dole	<b>52 400</b>	<b>55 809</b>	<b>27 424</b>	Payant
<b>Maison natale de Louis Pasteur</b> - Dole	30 650	28 309	10 428	Payant
<b>Maison &amp; Laboratoire de Louis Pasteur</b> - Arbois	21 750	27 500	16 996	Payant
<b>Maison du Comté</b> - Poligny	<b>50 376</b>	<b>40 298</b>	<b>27 905</b>	Payant
<b>Espace des Mondes polaires</b> - Prémanon	<b>21 173</b>	<b>22 610</b>	<b>11 755</b>	Payant
<b>Château de Chevreaux</b> - Chevreaux	<b>19 404</b>	<b>21 178</b>	<b>18 003</b>	Gratuit
<b>Musée des Beaux-Arts</b> - Dole	<b>19 271</b>	<b>14 504</b>	<b>8 542</b>	Gratuit
<b>Domaine viticole Jacques Tissot</b> - Arbois	<b>18 780</b>	<b>19 500</b>	<b>20 295</b>	Gratuit
<b>Villa Palladienne</b> - Syam	<b>17 985</b>	<b>18 200</b>	<b>15 000</b>	Payant
<b>Musée de la pipe et du diamant</b> - Saint-Claude	<b>15 000</b>	<b>15 788</b>	<b>14 361</b>	Payant
<b>Musée des machines à nourrir le monde</b> - Clairvaux-les-Lacs	<b>15 000</b>	<b>15 000</b>	<b>12 500</b>	Payant
<b>Maison de la Haute Seille + Ecole d'Autrefois</b> - Château-Chalon	<b>13 047</b>	<b>11 926</b>	<b>6 728</b>	Payant
<b>Abbaye</b> - Baume-les-Messieurs	<b>12 062</b>	<b>13 567</b>	<b>10 295</b>	Payant

\* Estimations. - ND : Non disponible


SITE	VISITEURS 2023	VISITEURS 2022	VISITEURS 2021	GRATUIT- PAYANT
<b>Baraques bûcheronnes du 14</b> - La Vieille Loye	11 962	9 878	7 931	Payant
<b>Musée de la lunette</b> - Haut-de- Biene Morez	11 648	9 899	4 758	Payant
<b>Jurafaune</b> - Hauteroche	10 973	10 825	8 000	Payant
<b>Atelier des Savoir-Faire</b> - Ravilloles	10 337	10 118	8 193	Payant
<b>Labyrinthe Maïs</b> - Foucheraus	9 000	10 000	10 000	Payant
<b>Musée des Lapidaires</b> - Lamoura	8 296	6 934	3 928	Payant
<b>Château</b> - Arlay	7 480	5 654	5 056	Payant
<b>Le Monde des automates</b> - Saint-Claude	6 168	6 387	4 196	Payant
<b>Musée de l'Abbaye</b> - Saint-Claude	5 772	10 811	7 390	Payant
<b>Musée de la vigne et du vin Château-Pécauld</b> - Arbois	5 676	5 492	3 982	Payant
<b>Musée des Beaux-Arts</b> - Lons-le-Saunier	5 660	8 000	5 929	Payant
<b>Maison des Cascades</b> - Menétrux-en-Joux	5 483	7 794	6 300	Payant
<b>Maison du Parc</b> - Lajoux	4 285	3 352	2 039	Payant
<b>Musée des véhicules anciens</b> - Perrigny	3 900	3 011	2 468	Payant

 musées

 sites industriels et techniques

 sites religieux

\* Estimations.

 grottes, parcs à thème

 sites historiques (châteaux, citadelles,...)

 sentiers, sites naturels

ND : Non disponible

Bien inscrit sur la Liste du Patrimoine mondial de l'UNESCO

## GRANDS ÉVÉNEMENTS DU JURA



ÉVÉNEMENTS	VISITEURS 2023	VISITEURS 2022	VISITEURS 2021
<b>Week-end du Chat perché</b> - Dole	60 000	37 000	annulé
<b>Festival No Logo</b> - Fraisans	52 000	45 000	21 000
<b>Cirques et Fanfares</b> - Dole	45 000	45 000	annulé
<b>Percée du Vin jaune</b>	21 500	15 000	annulé
<b>Festival Idéklic</b> - Moirans en Montagne	16 000	18 000	16 000
<b>Festival les Gueules de Bois</b> - Sarroigna	8 000	7 000	800
<b>Festival Rockalissimo</b> - Saint Aubin	6 000	6 000	annulé
<b>Noël au Pays du Jouet</b> - Moirans-en-Montagne	3 500	4 000	3 000
<b>Chahut au Château</b> - Gevingey	2 600	4 000	4 000

# LES OFFICES DE TOURISME & LES FILIÈRES

## LES OFFICES DE TOURISME

# 11

offices de tourisme

dont 3 offices de catégorie 1

**106 632** demandes aux comptoirs

dont 9,9% de demandes étrangères  
(sur 9 offices répondant)



BELGIQUE

**2 991**

ALLEMAGNE

**2 117**

SUISSE

**1 744**

AUTRES PAYS :

PAYS-BAS **1 574**

ROYAUME-UNI **572**

ESPAGNE **209**

ETATS-UNIS **153**

ITALIE **147**

AUTRES **1 050**

Source : MASCOD - Offices de tourisme

## LES CLIENTÈLES ÉTRANGÈRES - NOMBRE DE DEMANDES AUX COMPTOIRS

## LES FILIÈRES

### TOURISME FLUVIAL

**38 km** de voies navigables

**1 854** passages à l'écluse de St-Symphorien



### ACTIVITÉS DE PLEINE NATURE

4 987 km de sentiers inscrits au PDIPR et 566 km de sentiers GR

Pêche : 2 500 km de rivières classées 1<sup>ère</sup> et 2<sup>ème</sup> catégorie

Globalement, plus de 220 sites d'activités de pleine nature, dont 24 sites d'escalade, 2 via-ferrata, 1 via-corda, 20 sites de baignade, canyionisme 20 sites + 4 commerciaux, 20 sites de plongée, 20 sites de vol libre, 10 sites de canoé-kayak

### SKI ALPIN

**55** remontées mécaniques

**3 887 900 €** euros de CA  
en 2022/2023

**196 500** journées skieurs  
en 2022/2023



### SKI DE FOND

**Hiver 2022/2023**

**1 026 980** euros de redevance  
**233 165** journées skieurs

**Hiver 2023/2024**

**628 000** euros de redevance  
**147 250** journées skieurs

(source : Espace Nordique Jurassien)



### TOURISME À VÉLO

**42 km** d'EuroVelo6

75 773 passages vélo à Saint-Yllie / Dole (-2,2%)

20 469 passages vélo à Salins-les-Bains  
(voie des Salines) (+7,6%)

35 123 passages (62,9% de vélos) à Molay  
(Voie de la Bresse Jurassienne) (-5,1%)

78 437 passages (46,5% de vélos) à  
Champagnole (-5,0%)

78 271 passages vélos à Baverans  
(EuroVelo6) (-5,7%)



### THERMALISME

**3 231**

cures thermales en 2023

**58 158**

journées curistes



### GASTRONOMIE RESTAURATION

**3 restaurants 1\***  
**au guide Michelin**



**145** prestataires labellisés  
Vignobles & Découvertes



### AOC

**15 AOC**

7 vins, 3 fromages, 2 volailles, beurre et crème de Bresse et 1 AOC bois du Jura

### AÉROPORT DE DOLE

**125 141** passagers



# LES RETOMBÉES ÉCONOMIQUES



## EMPLOI TOURISTIQUE

**4 309**

emplois salariés liés au tourisme  
(3 507 ETP), soit

**7,2%** de l'emploi salarié  
marchand du département

**13,5%** de l'emploi  
touristique régional

**12,9%** de l'emploi (effectif global)

**145** emplois salariés en amont et transports (98 ETP)



**1 034**

emplois non salariés liés au  
tourisme, soit

**7,5%** de l'emploi  
non salarié marchand  
départemental

**18,9%** de l'emploi  
touristique départemental

## RÉPARTITION PAR SECTEUR D'ACTIVITÉ

Hébergement : 40,5%  
Restauration et cafés : 14,9%  
Sports et loisirs : 14,8%  
Commerce de détail : 8,6%  
Grandes surfaces : 6,2%  
Patrimoine et culture : 4,9%  
Artisanat : 2,6%  
Offices de tourisme : 2,4%  
Soins : 2,0%  
Autres : 3,2%



\* Source Emploi 2019

## INVESTISSEMENT



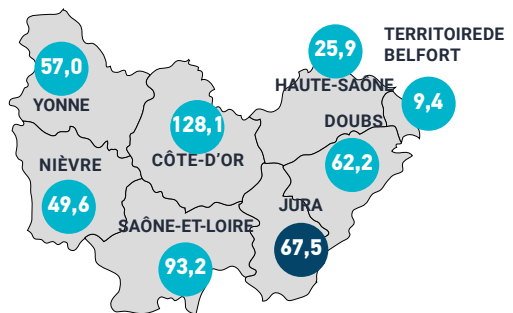
**67,5 millions  
d'euros\***

Hébergements : 49,6 millions  
Equipements : 13,1 millions  
Restauration : 4,7 millions

**13,7%** de l'investissement régional

\*en moyenne par an sur la période 2017-2019

## INVESTISSEMENT TOURISTIQUE EN MILLIONS D'EUROS\*



## TAXE DE SÉJOUR

### TOTAL DE LA TAXE DE SÉJOUR



2023	2022	2021
1 927 700	1 912 600	1 640 500

CC Terre d'Emeraude : **25%** - 482 600 €  
 CC de la station des Rousses : **19,6%** - 377 000€  
 CC Champagnole - Nozeroy - Jura : **18%** - 346 000€  
 CC Cœur du Jura : **10,5%** - 202 800€  
 CC Haut-Jura Saint-Claude : **6,4%** - 123 800€  
 CC La Grandvallièrre : **5,7%** - 109 500€  
 CC ECLA : **4%** - 76 800€  
 CC Bresse Haute-Seille : **3%** - 57 500€  
 CA du Grand Dole : **2,9%** - 55 200€  
 CC Val d'Amour : **2,4%** - 45 500€  
 Autres EPCI : **2,6%** - 50 900€

## LES CHIFFRES CLÉS DU TOURISME L'ESSENTIEL

**Ju  
ra**  
LE DÉPARTEMENT

### L'OFFRE



44 600  
lits marchands

71 830  
lits non marchands

### LA FRÉQUENTATION



8,4 millions  
de nuitées touristiques extra-départementales  
dont

2,2 millions  
de nuitées étrangères

-

909 000  
de nuitées touristiques intra-départementales

### LES RETOMBÉES ÉCONOMIQUES



1,93 million €  
de taxe de séjour



67,5 millions €  
d'investissement par an  
(moyenne 2017-2019)



4 300  
emplois touristiques salariés

### CHIFFRES CLÉS DU TOURISME DANS LEJURA - ÉDITION 2024



Contact BOURGOGNE-FRANCHE-COMTÉ TOURISME

Frédéric LAROCHE

f.laroch@bfctourisme.com

Fanny TESSUTO

f.tessuto@bfctourisme.com

pros.bourgognefranchecomte.com



Contact JURA TOURISME

Jean-Pascal CHOPARD

jean-pascal.chopard@jura-tourisme.com

Thomas BERNOLLIN

thomas.bernollin@jura-tourisme.com

www.cdt-jura.fr

**Note :** Sauf indication contraire, les données présentées sont les données de l'année 2023. Les évolutions indiquées sont les évolutions mesurées entre l'année N-1 (2022) et l'année N (2023).

**Sources :** INSEE - DGE - CRT Bourgogne-Franche-Comté - Conseil départemental du Jura - Jura Tourisme - Juramusées - M.A.S.C.O.T. Bourgogne-Franche-Comté - Offices de tourisme - Atout France - Centrale départementale de réservation Gîtes de France - Prestataires - Orange Flux Vision Tourisme, DGFI, AirDNA.

**Conception-réalisation :** Bourgogne-Franche-Comté Tourisme et Comité Départemental du Tourisme du Jura • Avec le soutien financier du Conseil départemental du Jura • Édition 2024 • Crédit photo : www.stephane-godin.com/Jura Tourisme