

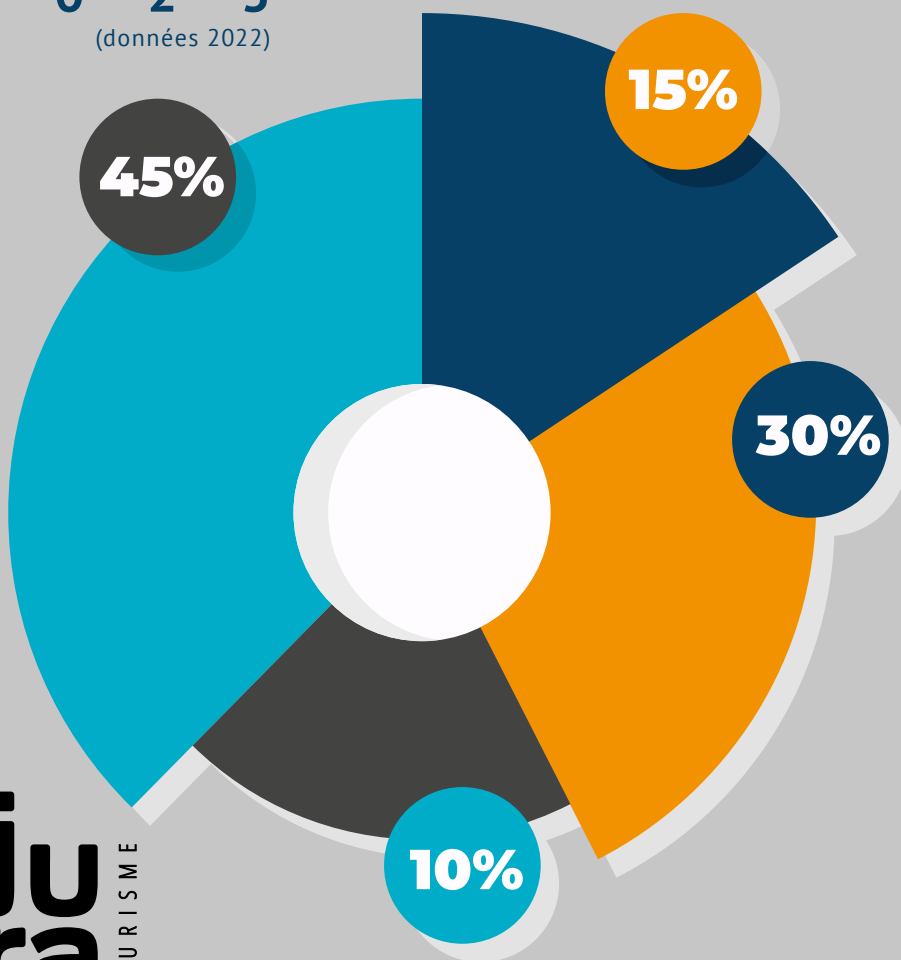
# LES CHIFFRES-CLÉS DU TOURISME

J U R A

ÉDITION

2 0 2 3

(données 2022)



**jura**  
TOURISME

Comité Départemental  
du Tourisme

# ÉDITO L'ANNÉE TOURISTIQUE 2022



## LE CONTEXTE DÉPARTEMENTAL

Après deux années impactées par la crise sanitaire et à l'instar de la Région et du niveau national, **le Jura enregistre une progression de sa fréquentation, avec une augmentation des nuitées marchandes et non marchandes de 17% par rapport à 2021** et de 2,48% si l'on compare l'année 2019, pour un total de 9 026 000 nuitées (source : Orange Flux Vision Tourisme).

Si 2022 n'a pas été impacté par des restrictions sanitaires, mais par plusieurs épisodes climatiques durant l'été (canicule, incendie, pollution des eaux), ces événements semblent avoir eu un impact marginal sur la fréquentation.

Les résultats de fréquentation sont marqués par **une augmentation du nombre de touristes français** (+9%, contre 10% à l'échelon régional). Après une régression en 2021, les nuitées françaises des touristes jurassiens remontent de 4% et reviennent au niveau de 2020. **Les touristes étrangers marquent un retour notable des nuitées de 59% par rapport à 2021**, même si elles restent en déficit de 7,11% par rapport à 2019. Certaines nationalités marquent un retour très important (**Pays Bas +44,6%, Allemagne +75,6% et Royaume Uni +234,7%**).

L'impact de cette augmentation des nuitées se traduit également dans **une augmentation de la taxe de séjour collectée** (1,9 million d'euros, +16,6%).

Dans les hébergements marchands, la progression se poursuit, mais atteint à peine le **niveau de 2019 pour l'hôtellerie** (-1,54% pour l'hôtellerie, pour 500 550 nuitées).

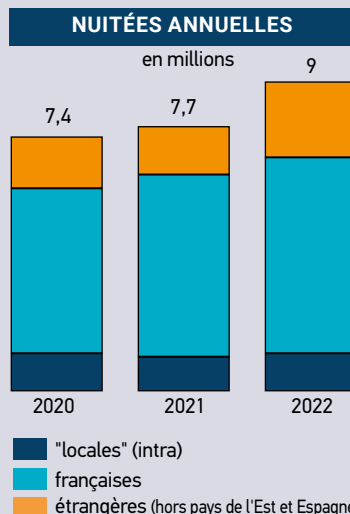
En revanche, **les campings sont en progression avec 1 155 200 nuitées, soit 24% de plus qu'en 2021** et supérieure de 3,30% par rapport à 2019. La clientèle étrangère augmente pour atteindre 38.8% des nuitées totales (elle se situe à 45,8% au niveau régional), notamment par le **retour des touristes hollandais** : 46,9% des nuitées campings (46,1% au niveau régional), des Allemands : 23,2% (25,8% au niveau régional) et des Belges : 11,8% (10,5% au niveau régional).

**Le Jura reste le 1<sup>er</sup> département de Bourgogne-Franche-Comté en termes de nuitées et d'arrivées en hôtellerie de plein air.**

La **progression est plus significative pour les meublés et gîtes**. Les gîtes ruraux en centrale de réservation ont progressé de 20,9% par rapport à 2021 (et +46,2% par rapport à 2019). Une hausse du secteur confirmée sur les plateformes en ligne (plus de 990 000 nuitées, +25% par rapport à 2021 selon Liwango).

En conséquence de l'augmentation des touristes, **les sites culturels et structures d'activités de loisirs enregistrent une progression de leur fréquentation**. Pour **les plus grosses structures de plus de 40 000 visiteurs, la progression oscille entre 20 et 58%** (Grande Saline, Grottes de Baume les Messieurs et des Moidons, Musée du Jouet, Maison de la Vache qui Rit et Maison du Comté). Des chiffres qui dépassent le niveau de 2019 pour la majorité des structures.

**En 2022, les acteurs de la filière du tourisme ont pleinement bénéficié de la notoriété du Jura et de sa force d'attraction**, mais il convient de poursuivre les efforts pour s'adapter aux exigences d'un tourisme qui devra être plus durable, plus équilibré, tout en répondant aux attentes des consommateurs et comportements d'achat.



# CARTE D'IDENTITÉ

## DU JURA



### LE TERRITOIRE

**494 communes**

**14 EPCI à fiscalité propre**

**5 communes**  
de plus de 5 000 habitants

**SUPERFICIE**

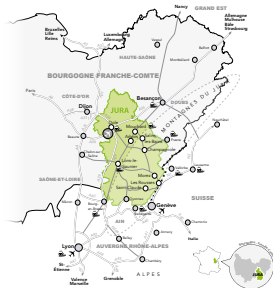
**4 999 km<sup>2</sup>**  
(10,5% du territoire régional)

**HABITANTS**

**258 798**



(9,2% de la population régionale  
NB : 2 801 695 habitants région)



**93 km d'autoroutes (A36, A39)**

**94 km de routes nationales**

### DES POSSIBILITÉS D'ACTIVITÉS MULTIPLES

**1**



**Parc Naturel Régional Haut-Jura**

**2**



**"Plus beaux villages de France"**  
Baume-les-Messieurs  
Château-Chalon

**2**



**stations thermales :**  
Lons-le-Saunier  
Salins-les-Bains

**1  
5**

**station de ski classée**

**domaines nordiques**

**2 000 km**  
de circuits vélo  
et

**160 km**  
de véloroutes  
et voies vertes



**52 jura Musées**

**sites culturels et patrimoniaux Jura Musées**



**6**

**stations vertes**

Clairvaux-les-Lacs, Longchaumois, Moirans-en-Montagne, La Pesse, Port-Lesney, Saint-Laurent-en-Grandvaux



**5 089 km**  
de sentiers balisés  
inscrits au PDIPR,  
dont 566 km en  
Grande Randonnée  
et 2 170 km balisés  
VTT

**2**

**biens inscrits sur la Liste du Patrimoine mondial de l'UNESCO**

**3**

**Communes classées "commune touristique"**

**7**

**Stations classées de tourisme**

# L'OFFRE D'HÉBERGEMENT



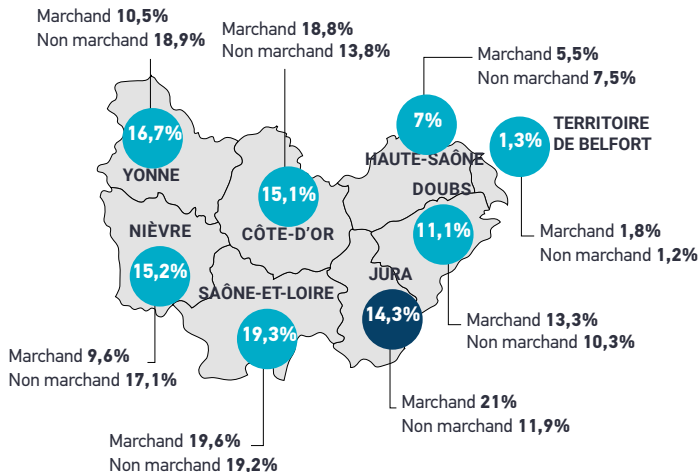
LITS TOURISTIQUES  
116 490

PARTS DE LITS MARCHANDS  
38,30%

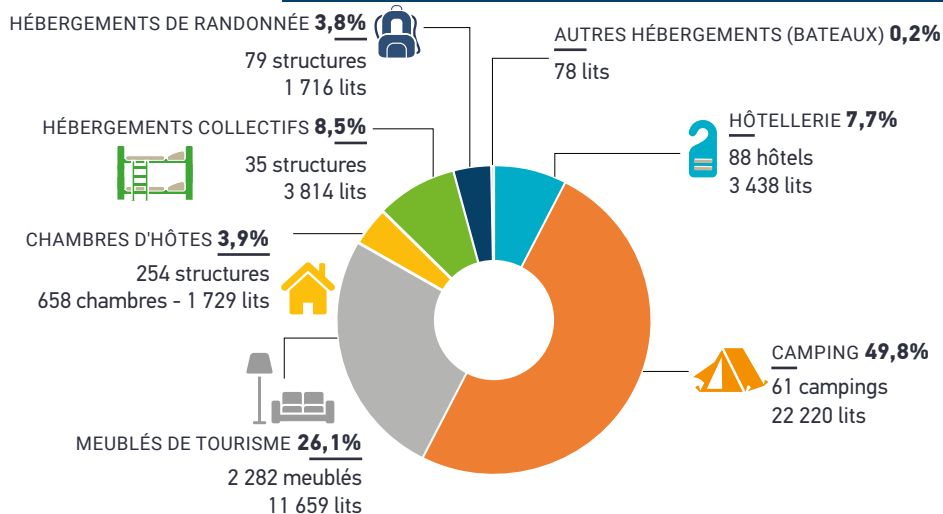
RÉSIDENCES SECONDAIRES  
14 366

dont 6,4% appartiennent à des étrangers  
Suisse 58,5% (des RS étrangères)  
Allemands 9,8%  
Belges 8,1%  
Britanniques 6,4%  
Néerlandais 4,5%

## CAPACITÉ D'ACCUEIL - PARTS DE MARCHÉ DÉPARTEMENTALES



## RÉPARTITION DES LITS MARCHANDS PAR MODE D'HÉBERGEMENT



Les données présentées concernent l'ensemble de l'offre touristique recensée par les bases de données INSEE et Décibelles Data.

# LES CLIENTÈLES

## DANS LE JURA



Données Orange Flux Vision Tourisme

### LES CLIENTÈLES FRANÇAISES

**5,7 millions**

de nuitées françaises

extra-départementales en 2022

(+9%)

dont 32,4% en juillet-août

(touristes originaires d'autres départements)



**1,1 million**

de nuitées

intra-départementales en 2022

(+4%)

dont 14,7% en juillet-août

(touristes originaires du Jura)



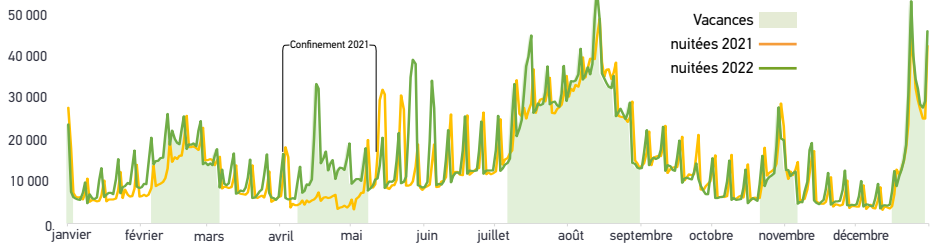
DURÉE MOYENNE  
DE SÉJOUR

**2,7 jours**

(-0,05 jour)

### LES NUITÉES FRANÇAISES EXTRA-DÉPARTEMENTALES DANS LE JURA

Nuitées réalisées par des touristes n'étant pas originaires du Jura



### RÉPARTITION DES NUITÉES PAR PÉRIODE

nuitées françaises extra-départementales



Été (56 jours) : **30,9%** des nuitées

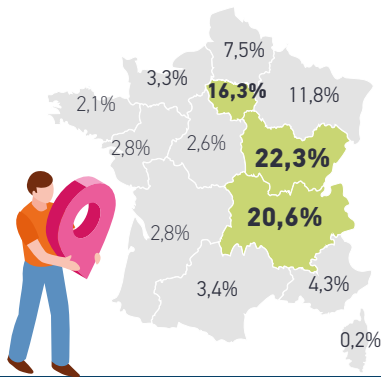
Noël (18 jours) : **7,8%** des nuitées

Hiver (30 jours) : **9,8%** des nuitées

Toussaint (16 jours) : **4%** des nuitées

Pâques (30 jours) : **7,6%** des nuitées

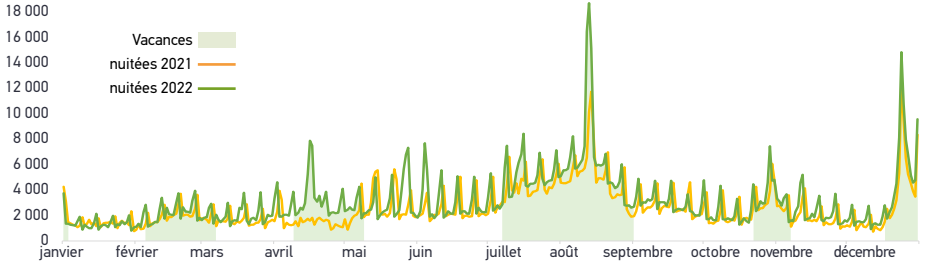
Hors congés scolaires (215 jours) : **39,9%** des nuitées



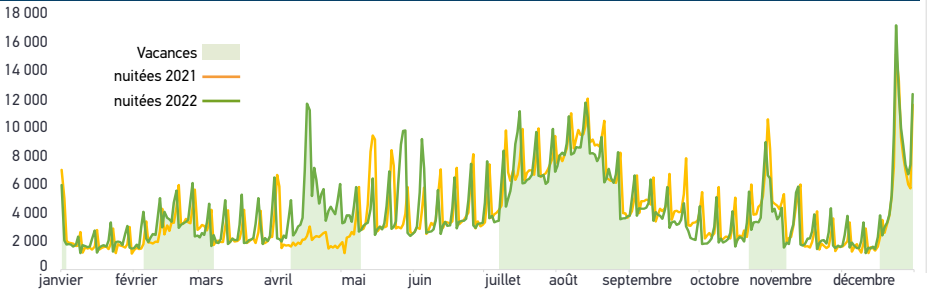
### LES CLIENTÈLES FRANÇAISES EXTRA-DÉPARTEMENTALES DANS LE JURA

\*Touristes originaires de Bourgogne-Franche-Comté hors Jura

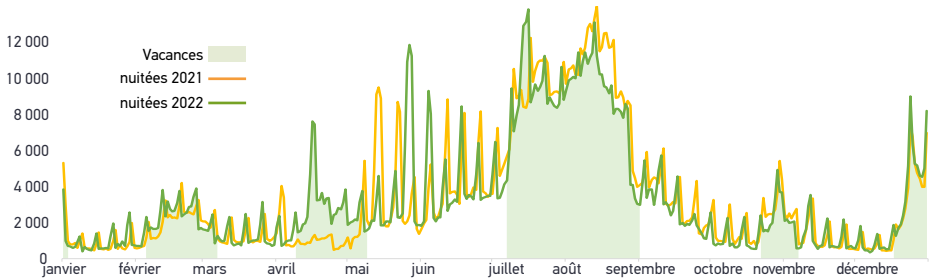
## LES NUITÉES FRANÇAISES EXTRA-DÉPARTEMENTALES : PAYS DE DOLE ET VAL D'AMOUR



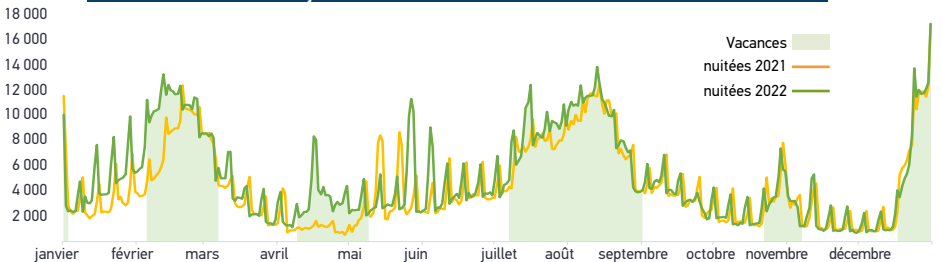
## LES NUITÉES FRANÇAISES EXTRA-DÉPARTEMENTALES : PAYS DE LONS BRESSE VIGNOLE



## LES NUITÉES FRANÇAISES EXTRA-DÉPARTEMENTALES : RÉGION DES LACS ET PETITE MONTAGNE



## LES NUITÉES FRANÇAISES EXTRA-DÉPARTEMENTALES : HAUT-JURA



# LES CLIENTÈLES ÉTRANGÈRES



## NUITÉES ÉTRANGÈRES

**3,3 millions (+50%)**  
(33,3% en juillet-août)

**2,2 millions**  
hors Europe de l'Est et Espagne (+57,1%)  
(40,9% en juillet-août)



## NUITÉES PAR PÉRIODE

(hors pays d'Europe de l'Est et Espagne\*)

Été (56 jours) : **38,6%**  
Hiver (30 jours) : **4,1%**  
Noël (18 jours) : **4,4%**  
Pâques (30 jours) : **5,8%**  
Toussaint (16 jours) : **2,7%**  
Hors congés scolaires (215 jours) : **44,4%**

## HÔTELLERIE

**96 665** nuitées entre mai et décembre 2022

## HÔTELLERIE DE PLEIN AIR

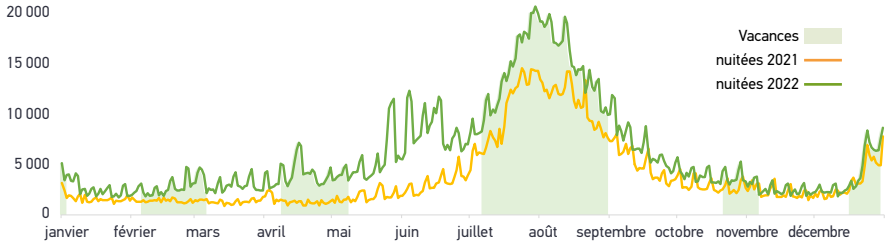
**448 100** nuitées en 2022

## GÎTES RURAUX EN CENTRALE

**9 200** nuitées en 2022 (+22,7%)

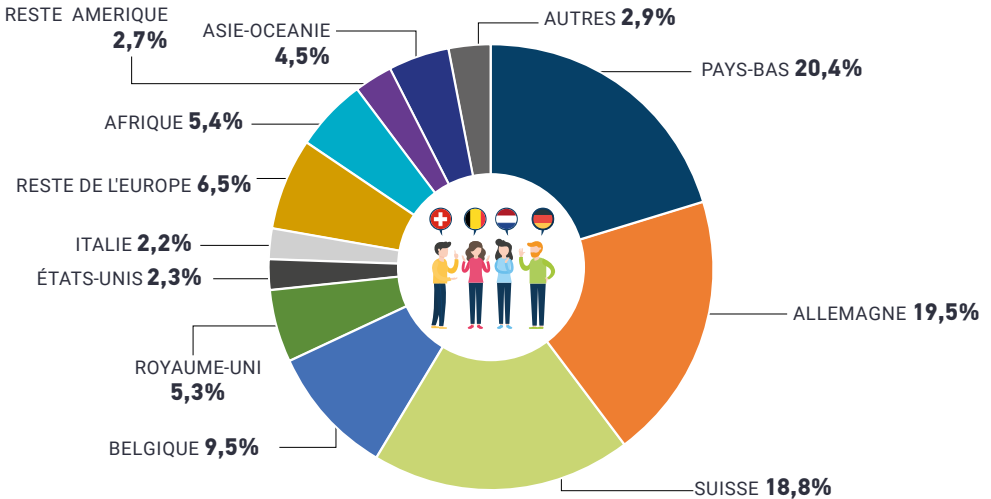
## LES NUITÉES ÉTRANGÈRES DANS LE JURA

Hors Pays d'Europe de l'Est et Espagne\*



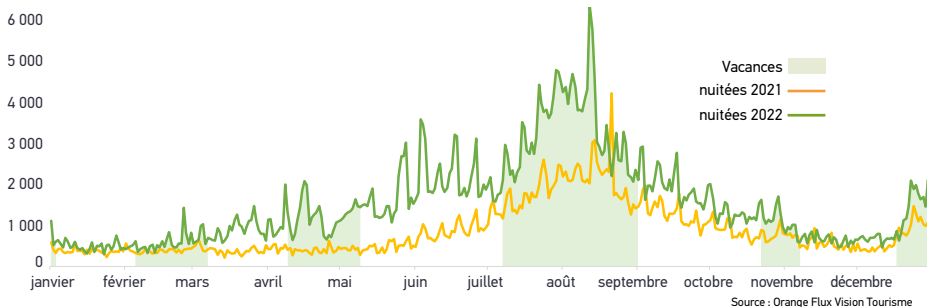
## ORIGINE DES CLIENTÈLES ÉTRANGÈRES DANS LE JURA

Répartition des nuitées hors Pays d'Europe de l'Est et Espagne\*

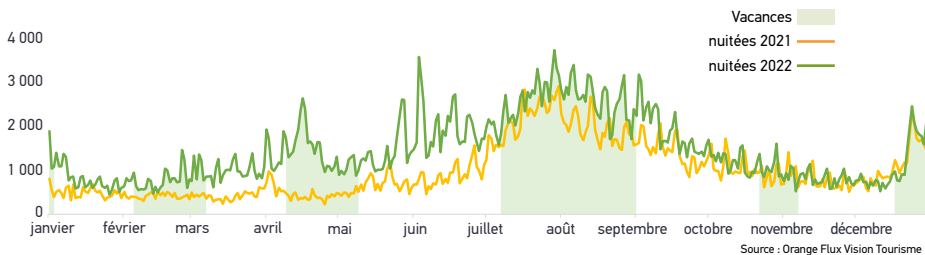


\*Europe de l'Est : Albanie, Biélorussie, Bosnie-Herzégovine, Bulgarie, Croatie, Estonie, Hongrie, Kosovo, Lettonie, Lituanie, Macédoine, Moldavie, Monténégro, Pologne, République Tchèque, Roumanie, Russie, Serbie, Slovaquie, Slovénie, Ukraine

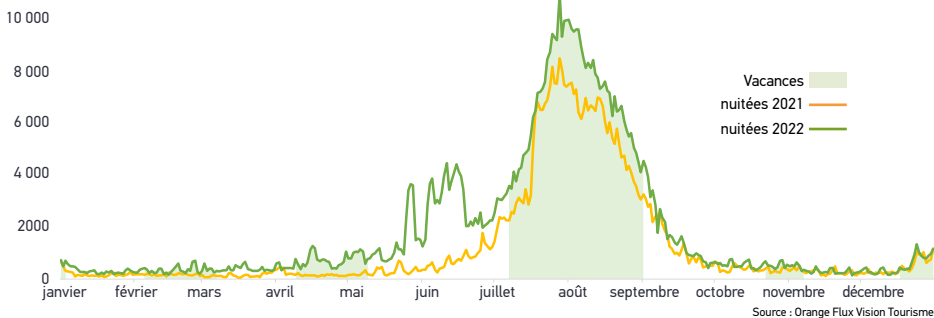
### LES NUITÉES ÉTRANGÈRES : PAYS DE DOLE ET VAL D'AMOUR



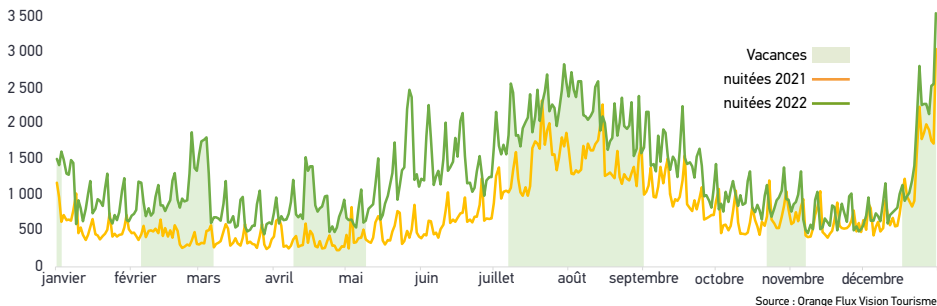
### LES NUITÉES ÉTRANGÈRES : PAYS DE LONS BRESSE VIGNOBLE



### LES NUITÉES ÉTRANGÈRES : RÉGION DES LACS ET PETITE MONTAGNE



### LES NUITÉES ÉTRANGÈRES : HAUT-JURA





# LA FRÉQUENTATION DES HÔTELS



## LA FRÉQUENTATION EN 2022

### ENSEMBLE

  
**331 070 arrivées**  
**500 550 nuitées**

  
**DURÉE MOYENNE DE SÉJOUR**  
**1,51 jour**

### CLIENTÈLES FRANÇAISES

  
**262 200 arrivées**  
**403 900 nuitées**

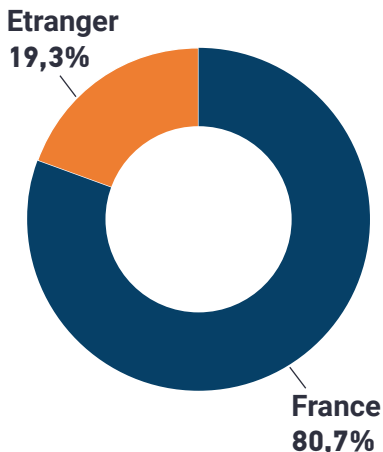
  
**DURÉE MOYENNE DE SÉJOUR**  
**1,54 jour**

### CLIENTÈLES ÉTRANGÈRES

  
**68 900 arrivées**  
**96 700 nuitées**

  
**DURÉE MOYENNE DE SÉJOUR**  
**1,40 jour**

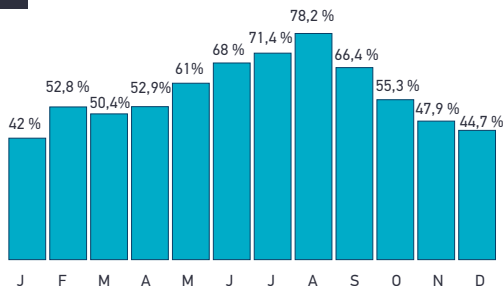
### RÉPARTITION DES NUITÉES



## LES TAUX D'OCCUPATION EN 2022



**TAUX D'OCCUPATION ANNÉE 2022**  
**58,4%**



Source : INSEE - DGE - CRT

# LA FRÉQUENTATION DES CAMPINGS



## LA FRÉQUENTATION EN 2022

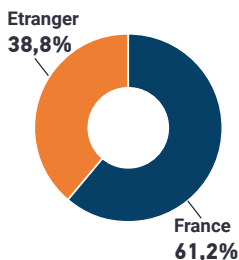
  
**285 650 arrivées**  
**1 155 200 nuitées**

**DURÉE MOYENNE DE SÉJOUR**  
 **4 jours**

Emplacements nus	<b>61% des nuitées</b>
Emplacements équipés	<b>39% des nuitées</b>
Durée moyenne de séjour nus	<b>3,4 jours</b>
Durée moyenne de séjour équipés	<b>5,5 jours</b>

## LES CLIENTÈLES EN 2022

### RÉPARTITION DES NUITÉES



### LES NUITÉES ÉTRANGÈRES

<b>PAYS-BAS</b>	<b>46,9%</b>	(210 000 nuitées)
<b>ALLEMAGNE</b>	<b>23,2%</b>	(104 100 nuitées)
<b>BELGIQUE</b>	<b>11,8%</b>	(53 100 nuitées)
<b>SUISSE</b>	<b>10,6%</b>	(47 300 nuitées)
<b>ROYAUME-UNI</b>	<b>4,4%</b>	(19 500 nuitées)
<b>DANEMARK</b>	<b>0,8%</b>	(3 700 nuitées)
<b>AUTRES PAYS</b>	<b>2,3%</b>	(10 400 nuitées)

## LES TAUX D'OCCUPATION EN 2022



**TAUX D'OCCUPATION SAISON 2022**  
 avril à septembre  
**37,7%**



Emplacements nus	<b>33,1%</b>
Emplacements équipés	<b>48,5%</b>
1-2 étoiles	<b>36,4%</b>
3 étoiles	<b>39,4%</b>
4-5 étoiles	<b>40,8%</b>
Non classés	<b>20,5%</b>

# LA FRÉQUENTATION DES LOCATIONS



## LES LOCATIONS PAR LES PLATEFORMES DE RÉSERVATION

Champ observé : données des logements offerts à la location sur les plateformes de réservation Airbnb et Abritel



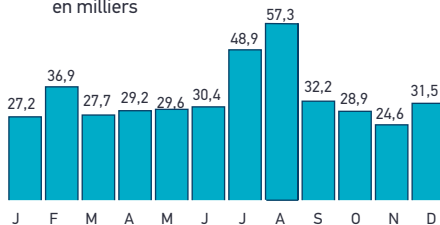
**NOMBRE DE LOCATIONS**  
**3 761**  
dont louées au moins une fois en 2021  
**3 498**



**NUITS OFFERTES**  
**817 700**  
**NUITS OCCUPÉES**  
**397 080**

### NUITS LOGEMENT MENSUELLES

en milliers



**NUITÉES (ESTIMATION)**  
**992 700**



**TAUX D'OCCUPATION**  
**48,56%**



**CHIFFRE D'AFFAIRES**  
**36,5 millions €**

#### Définitions :

Nombre de locations : nombre total d'offres offrant au moins une journée à la location en 2022

Nuits offertes : nombre total de nuits-logements mises en location en 2022

Nuits occupées : nombre total de nuits-logements louées en 2022

Taux d'occupation : rapport entre les nuits offertes et les nuits occupées

Estimation nuitées : nombre de nuits/logement occupées multiplié par 2,5

Source : Liwango

## LES GITES RURAUX EN CENTRALE DE RÉSERVATION



**18 750 arrivées**  
**133 210 nuitées**



**DURÉE MOYENNE DE SÉJOUR**

**7,7 jours**

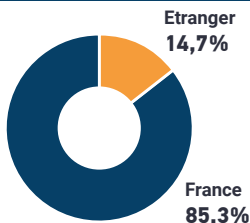


**TAUX D'OCCUPATION**

**41,96%**

(gîtes en centrale et planning partagé)

### RÉPARTITION DES NUITÉES



Source : Gîtes de France



### LES NUITÉES ÉTRANGÈRES

<b>BULGARIE</b>	<b>26%</b>	(5 000 nuitées)
<b>BELGIQUE</b>	<b>24,4%</b>	(4 700 nuitées)
<b>PORTUGAL</b>	<b>14,5%</b>	(2 800 nuitées)
<b>ALLEMAGNE</b>	<b>8,3%</b>	(1 600 nuitées)
<b>PAYS-BAS</b>	<b>5,5%</b>	(1 000 nuitées)
<b>SUISSE</b>	<b>4,6%</b>	(900 nuitées)
<b>AUTRES PAYS</b>	<b>16,6%</b>	(3 250 nuitées)

# LIEUX DE VISITES ET GRANDS ÉVÉNEMENTS



**5** lieux de visite accueillant plus de 50 000 visiteurs en 2022

**468**

Biens protégés au titre des Monuments Historiques



## PRINCIPAUX SITES DANS LE JURA

SITE	VISITEURS 2022	VISITEURS 2021	VISITEURS 2020	GRATUIT-PAYANT
<b>Cascades du Hérisson</b> - Menétrux-en-Joux	<b>273 554</b>	<b>306 783</b>	283 443	Gratuit
<b>La Grande Saline</b> - Salins-les-Bains	<b>73 860</b>	<b>48 404</b>	44 846	Payant
<b>Grotte</b> - Baume-les-Messieurs	<b>58 000</b>	<b>41 977</b>	42 154	Payant
<b>Musée du Jouet</b> - Moirans-en-Montagne	<b>52 017</b>	<b>37 178</b>	33 335	Payant
<b>Grotte des Moidons</b> - Molain	<b>51 000</b>	<b>32 313</b>	41 128	Payant
<b>Maison de la Vache qui rit</b> - Lons-le-Saunier	<b>43 705</b>	<b>36 482</b>	32 585	Payant
<b>Maison du Comté</b> - Poligny	<b>40 298</b>	<b>27 905</b>	5 944	Payant
<b>Musée de la maison natale de Pasteur</b> - Dole	<b>28 309</b>	<b>10 428</b>	11 225	Payant
<b>Maison de Louis Pasteur</b> - Arbois	<b>27 500</b>	<b>16 996</b>	12 963	Payant
<b>Espace des Mondes polaires</b> - Prémanon	<b>22 610</b>	<b>11 755</b>	21 830	Payant
<b>Château de Chevreaux</b> - Chevreaux	<b>21 178</b>	<b>18 003</b>	17 242	Gratuit
<b>Domaine viticole Jacques Tissot</b> - Arbois	<b>19 500</b>	<b>20 295</b>	17 541	Gratuit
<b>Villa Palladienne</b> - Syam	<b>18 200</b>	<b>15 000</b>	9 200	Payant
<b>Musée de la pipe et du diamant</b> - Saint-Claude	<b>15 788</b>	<b>14 361</b>	11 579	Payant
<b>Musée des machines à nourrir le monde</b> - Clairvaux-les-Lacs	<b>15 000</b>	<b>12 500</b>	7 000	Payant
<b>Musée des Beaux-Arts</b> - Dole	<b>14 504</b>	<b>8 542</b>	7 362	Gratuit
<b>Abbaye</b> - Baume-les-Messieurs	<b>13 567</b>	<b>10 295</b>	8 605	Payant
<b>Maison de la Haute Seille + Ecole d'Autrefois</b> - Château-Chalon	<b>11 926</b>	<b>6 728</b>	20 025	Payant
<b>Jurafaune</b> - Hauteroche	<b>10 825</b>	<b>8 000</b>	8 322	Payant
<b>Musée de l'Abbaye</b> - Saint-Claude	<b>10 811</b>	<b>7 390</b>	5 021	Payant

\* Estimations. - ND : Non disponible


SITE	VISITEURS 2022	VISITEURS 2021	VISITEURS 2020	GRATUIT- PAYANT
<b>Atelier des Savoir-Faire</b> - Ravilloles	<b>10 118</b>	<b>8 193</b>	5 548	9 500
<b>Labyrinthe Maïs</b> - Fouchéran	<b>10 000</b>	<b>10 000</b>	ND	Payant
<b>Musée de la lunette</b> - Haut-de- Biemme Morez	<b>9 899</b>	<b>4 758</b>	8 402	Payant
<b>Baraques bucheronnes du 14</b> - le Vieille Loye	<b>9 878</b>	<b>7 931</b>	fermé	Payant
<b>Musée des Beaux-Arts</b> - Lons-le-Saunier	<b>8 000</b>	<b>5 929</b>	2 173	Payant
<b>Maison des Cascades</b> - Menétrux-en-Joux	<b>7 794</b>	<b>6 300</b>	2 274	Payant
<b>Musée des Lapidaires</b> - Lamoura	<b>6 934</b>	<b>3 928</b>	4 003	Payant
<b>Le Monde des automates</b> - Saint-Claude	<b>6 387</b>	<b>4 196</b>	4 109	Gratuit
<b>Château</b> - Arlay	<b>5 654</b>	<b>5 056</b>	5 103	Payant
<b>Musée de la vigne et du vin Château-Pécauld</b> - Arbois	<b>5 492</b>	<b>3 982</b>	3 385	Payant
<b>Maison du Parc</b> - Lajoux	<b>3 352</b>	<b>2 039</b>	3 025	Payant
<b>Musée des véhicules anciens</b> - Perrigny	<b>3 011</b>	<b>2 468</b>	1 505	1 927

 musées


 sites industriels et techniques

 sites religieux

\* Estimations.

 grottes, parcs à thème

 sites historiques (châteaux, citadelles,...)

 sentiers, sites naturels

ND : Non disponible

Bien inscrit sur la Liste du Patrimoine mondial de l'UNESCO

## GRANDS ÉVÉNEMENTS DU JURA



ÉVÉNEMENTS	VISITEURS 2022	VISITEURS 2021	VISITEURS 2020
<b>Festival No Logo</b> - Fraisans	<b>45 000</b>	21 000	annulé
<b>Cirques et Fanfares</b> - Dole	<b>45 000</b>	annulé	annulé
<b>Week-end du Chat perché</b> - Dole	<b>37 000</b>	annulé	annulé
<b>Festival Idéklic</b> - Moirans en Montagne	<b>18 000</b>	16 000	annulé
<b>Percée du Vin jaune</b>	<b>15 000</b>	annulé	19 689
<b>Rock n'Horses</b> - Courlans	<b>10 000</b>	annulé	annulé
<b>Festival les Gueules de Bois</b> - Sarroigna	<b>7 000</b>	800	annulé
<b>Festival Rockalissimo</b> - Saint Aubin	<b>6 000</b>	annulé	annulé
<b>Chahut au Château</b> - Gevingey	<b>4 000</b>	4 000	2 300
<b>Noël au Pays du Jouet</b> - Moirans-en-Montagne	<b>4 000</b>	3 000	annulé

# LES OFFICES DE TOURISME & LES FILIÈRES

## LES OFFICES DE TOURISME

**12** offices de tourisme  
dont 3 offices de catégorie 1

**137 840** demandes aux comptoirs  
dont 8,4% de demandes étrangères



BELGIQUE

**2 873**

ALLEMAGNE

**2 326**

PAYS-BAS

**2 324**

AUTRES PAYS :

SUISSE **1 904**

ROYAUME-UNI **848**

ESPAGNE **190**

ITALIE **135**

ÉTATS-UNIS **121**

AUTRES **818**

Source : MASCODT - Offices de tourisme

## LES CLIENTÈLES ÉTRANGÈRES - NOMBRE DE DEMANDES AUX COMPTOIRS

## LES FILIÈRES

### TOURISME FLUVIAL

**38 km** de voies navigables  
**1 867** passages à l'écluse de St-Symphorien



### ACTIVITÉS DE PLEINE NATURE

5 089 km de sentiers inscrits au PDIPR et 566 km de sentiers GR  
Pêche : 2 100 km de rivières classées 1<sup>ère</sup> et 2<sup>ème</sup> catégorie  
Globalement, plus de 220 sites d'activités de pleine nature, dont 30 sites d'escalade, 20 sites de baignade, 20 sites de canyionisme, 20 sites de plongée, 20 sites de vol libre, 10 sites de canoé-kayak

### SKI ALPIN

**55** remontées mécaniques  
**7 193 450** euros de CA  
en 2021-2022  
**458 300** journées skieuses  
en 2021-2022



### SKI DE FOND

**1 444 200** euros  
de redevance  
**254 800** journées skieuses  
(source : Espace Nordique Jurassien)



### TOURISME À VÉLO

**42 km** d'eurovélo 6  
77 461 passages vélo à Saint-Yllie / Dole (+4,3%)  
48 311 passages (39% de vélos) à Salin-les-Bains (voie des Salines) (-14,8%)  
36 998 passages (67% de vélos) à Molay (Voie de la Bresse Jurassienne) (-6,2%)  
82 545 passages (47% de vélos) à Champagnolle  
103 388 passages (80% de vélos) à Baverans (EuroVelo6)



### THERMALISME



**3 244**  
cures thermales en 2022  
**58 392**  
journées curistes

### GASTRONOMIE RESTAURATION



**3 restaurants étoilés Michelin**  
1 restaurant 2 macarons  
2 restaurants 1 macaron



### AOC

**15 AOC**

7 vins, 3 fromages, 2 volailles, beurre et crème de Bresse et 1 AOC bois du Jura

### AÉROPORT DE DOLE

**100 400** passagers

# LES RETOMBÉES ÉCONOMIQUES



## EMPLOI TOURISTIQUE

**4 485**

emplois salariés liés au tourisme (3 979 ETP), soit

**7,3%** de l'emploi salarié marchand du département

**12,7%** de l'emploi touristique régional

**186** emplois salariés en amont et transports (163 ETP)



**968**

emplois non salariés liés au tourisme, soit

**7,2%** de l'emploi non salarié marchand départemental

**17,8%** de l'emploi touristique départemental

## RÉPARTITION PAR SECTEUR D'ACTIVITÉ

Hébergement : 40,5%  
 Restauration et cafés : 14,9%  
 Sports et loisirs : 14,8%  
 Commerce de détail : 8,6%  
 Grandes surfaces : 6,2%  
 Patrimoine et culture : 4,9%  
 Artisanat : 2,6%  
 Offices de tourisme : 2,4%  
 Soins : 2,0%  
 Autres : 3,2%



\* Source Emploi 2019

## INVESTISSEMENT



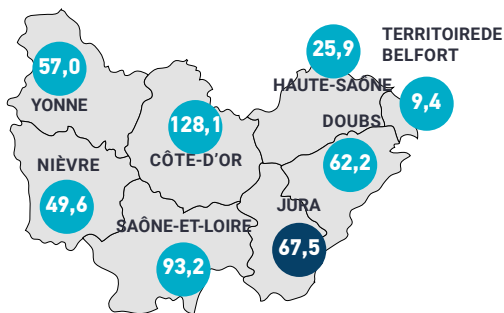
**67,5 millions d'euros\***

Hébergements : 49,6 millions  
 Equipements : 13,1 millions  
 Restauration : 4,7 millions

**13,7%** de l'investissement régional

\*en moyenne par an sur la période 2017-2019

## INVESTISSEMENT TOURISTIQUE EN MILLIONS D'EUROS\*



## TAXE DE SÉJOUR

### TOTAL DE LA TAXE DE SÉJOUR



2022	2021	2020
<b>1 912 600</b>	<b>1 640 500</b>	<b>1 450 100</b>
<b>euros</b>	<b>euros</b>	<b>euros</b>

CC de la station des Rousses : **18,4%**  
 CC Terre d'Emeraude : **21,8%**  
 CC Champagnole - Nozeroy - Jura : **10,8%**  
 CC Coeur du Jura : **10,0%**  
 CA du Grand Dole : **2,0%**  
 CC La Grandvallière : **4,6%**  
 CC Haut-Jura Saint-Claude : **19,3%**  
 CC ECLA : **5,2%**  
 CC Bresse Haute-Seille : **2,8%**  
 CC Val d'Amour : **2,1%**  
 Autres EPCI : **2,9%**

## LES CHIFFRES CLÉS DU TOURISME L'ESSENTIEL

**Ju  
ra**  
LE DÉPARTEMENT

### L'OFFRE



44 600  
lits marchands

71 890  
lits non marchands

### LA FRÉQUENTATION



7,9 millions  
de nuitées touristiques extra-départementales  
dont

2,2 millions  
de nuitées étrangères

-

1,1 million  
de nuitées touristiques intra-départementales

### LES RETOMBÉES ÉCONOMIQUES



1,91 million €  
de taxe de séjour



67,5 millions €  
d'investissement par an  
(moyenne 2017-2019)



4 500  
emplois touristiques salariés

### CHIFFRES CLÉS DU TOURISME DANS LEJURA - ÉDITION 2023



Contact BOURGOGNE-FRANCHE-COMTÉ TOURISME

Frédéric LAROCHE

f.laroche@bftourisme.com

Fanny TESSUTO

f.tessuto@bftourisme.com

<https://pros.bourgognefranche-comte.com>



Contact JURA TOURISME

Jean-Pascal CHOPARD

jean-pascal.chopard@jura-tourism.com

Thomas BERNOLLIN

thomas.bernollin@jura-tourism.com

[www.cdt-jura.fr](http://www.cdt-jura.fr)

**Note :** Sauf indication contraire, les données présentées sont les données de l'année 2022. Les évolutions indiquées sont les évolutions mesurées entre l'année N-1 (2020) et l'année N (2021).

**Sources :** KANTAR TNS - INSEE - DGE - CRT Bourgogne-Franche-Comté - Conseil départemental du Jura - Jura Tourisme - Juramusées - M.A.S.C.O.T. Bourgogne-Franche-Comté - Offices de tourisme - Atout France - Centrale départementale de réservation Gîtes de France - Prestataires - Orange Flux Vision Tourisme, DGFiP, Liwango.

**Conception-réalisation :** Bourgogne-Franche-Comté Tourisme et Comité Départemental du Tourisme du Jura • Avec le soutien financier du Conseil départemental du Jura • Édition 2023.