

# OBSERVATION TOURISTIQUE

## Fréquentation des nuitées touristiques 2022

Flux Vision Tourisme Orange Business

**Ju  
ra** TOURISME

Comité Départemental  
du Tourisme



**Ju  
ra**  
LE DÉPARTEMENT

Après deux années impactées par la crise sanitaire, le Jura enregistre une augmentation des nuitées marchandes et non marchandes de 17% par rapport à 2021 et de 2,48% si l'on compare l'année 2019, pour un total de 9 026 000 nuitées.

Ces résultats sont marqués par une augmentation du nombre de touristes français (+9%) et un retour notable des touristes étrangers de 59% par rapport à 2021. Toutefois, les étrangers restent en déficit de -7,11% par rapport à 2019.

La fréquentation sur les vacances d'hiver est supérieure de 24% par rapport à 2021 quand les remontées mécaniques étaient fermées mais reste inférieure de 3% par rapport à 2019.

2022 rattrape la fréquentation des vacances de printemps contraintes par le confinement de 2021 de 103%, et reste supérieure à 2019 de 4%.

Malgré la canicule et les aléas climatiques de l'été, la fréquentation en juillet août est supérieure de 10% à celle de 2021.

Cette progression est toutefois ralentie à partir de l'automne qui enregistre un recul de 2% par rapport à 2021.

Enfin les vacances de Noël 2022 marquent une hausse de 9% par rapport à 2021 mais un recul de 5% comparé à 2019.

A l'intérieur des micro-régions du territoire, la fréquentation diffère selon les zones. Si globalement les séjours des Jurassiens (intra) au sein du territoire évoluent peu par rapport à 2021, ils sont en baisse de 15,82% par rapport à 2019, la tendance à privilégier son département comme lieu de séjour s'estompe après deux ans de crise sanitaire.

Le Pays de Dole et Val d'Amour enregistre la plus grosse évolution totale : +27%, suivi par le Haut Jura de +19%, le Pays des Lacs et petite Montagne : +12% et le Pays de Lons, Bresse Vignoble et Revermont : +9%.

Toutefois, comparé à 2019, seul le Haut Jura marque une progression importante à +12%, le Pays des lacs de +6%. En revanche, les territoires Pays de Dole et Pays de Lons sont en déficit de 6% par rapport à cette période.

On enregistre une hausse importante des touristes français dans le Pays de Dole (+20%) et le Haut Jura (+15%), hausse moins importante pour le Pays de Lons (+3%) et une baisse sur le Pays des Lacs (-2%) comparé à 2021. Des chiffres qui restent en augmentation en comparaison avec 2019 (+5% pour Pays de Dole, +5,50% pour Pays de Lons, plus conséquent pour le Pays des Lacs à +11,15% et le haut Jura à +16,13%).

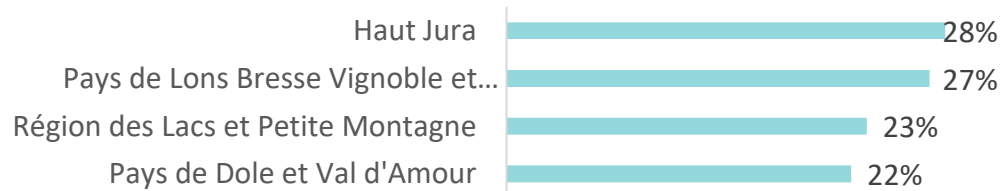
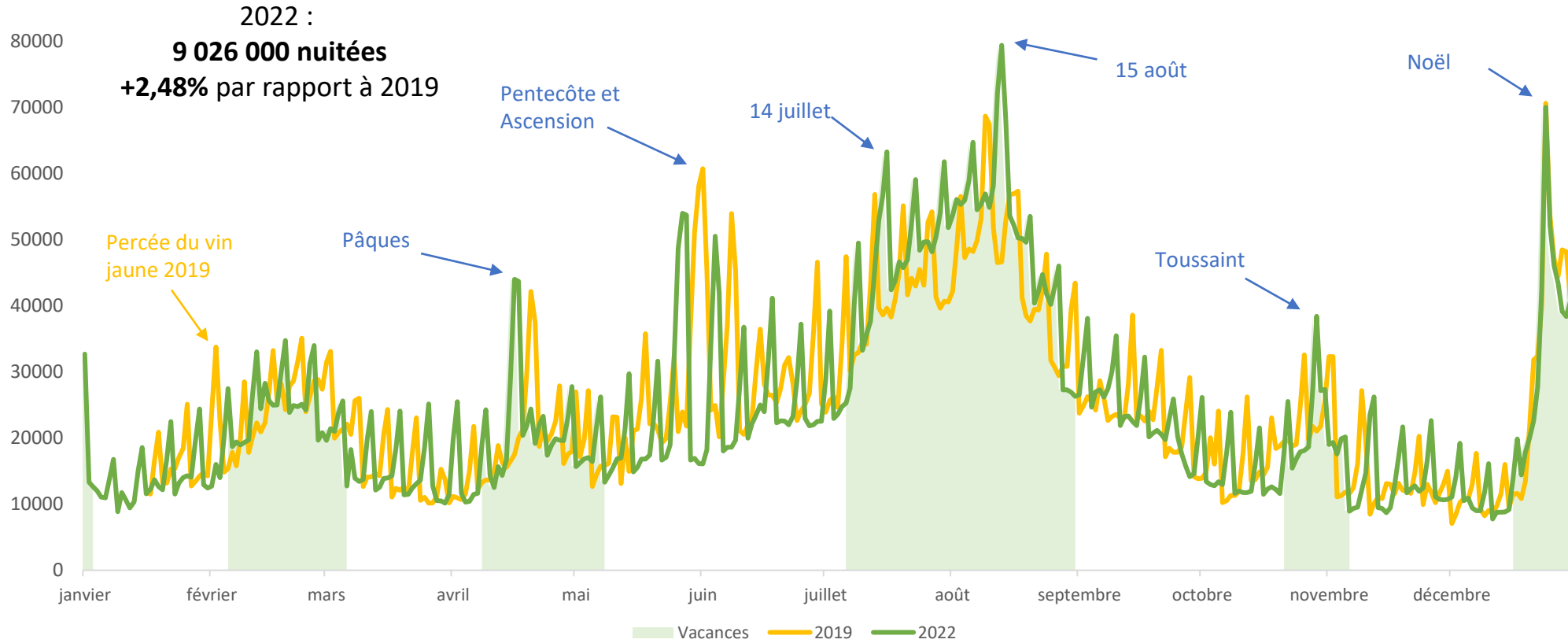
Le retour des touristes étrangers est marqué pour toutes les zones RIS (+48% pour Pays de Lons et +79% pour Pays de Dole) comparé à 2021, mais en baisse pour ces deux zones par rapport à 2019 (respectivement -6,61% et -5,99%). En revanche l'augmentation pour le Pays des Lacs (51% /2021) et Haut Jura (+62% /2021), est elle supérieure à 2019 (respectivement +6,51% et +18,51%)

**Méthodologie et définitions à retrouver en dernière page du document**



# Fréquentation touristique marchande et non marchande Jura

## Nuitées touristiques totales des Français et étrangers

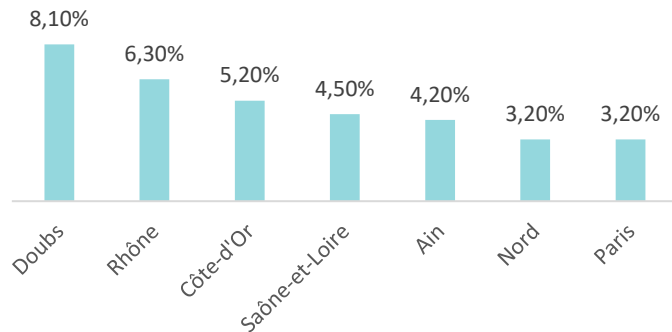
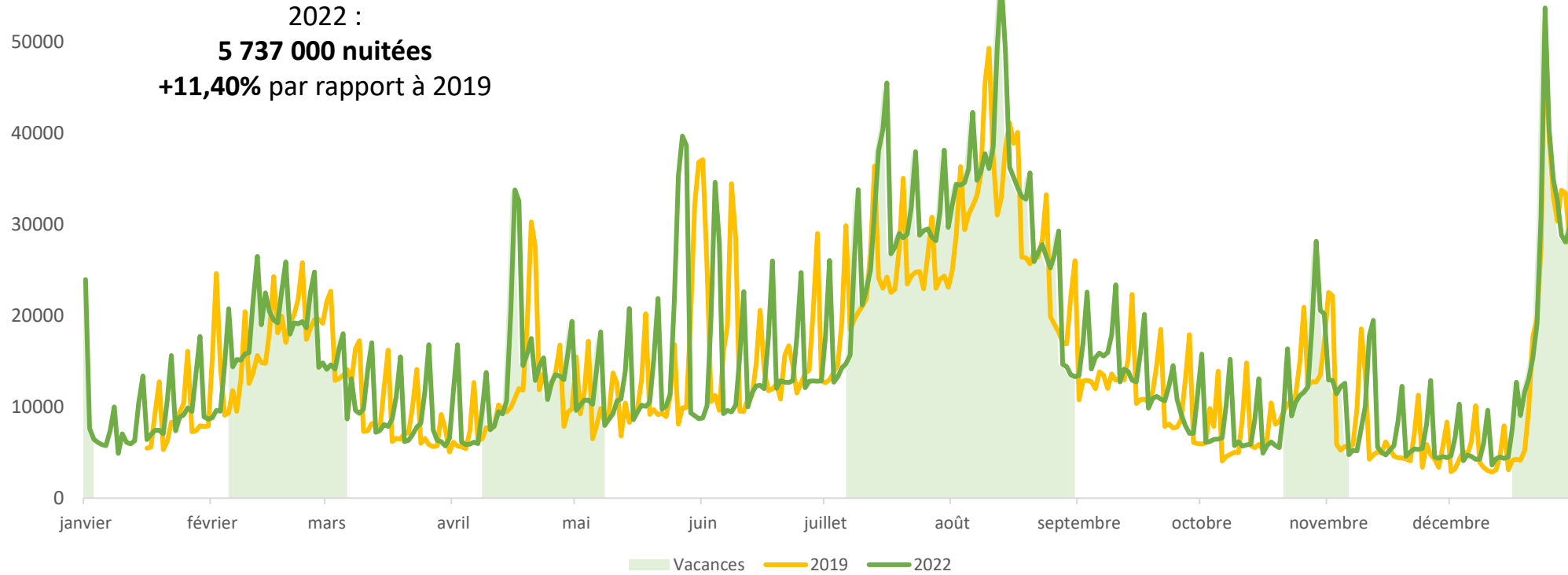


Pour rappel :	
2019	8 808 000
2021	7 699 000
2022	9 026 000



# Fréquentation touristique marchande et non marchande Jura

## Nuitées touristiques françaises extra-départementales



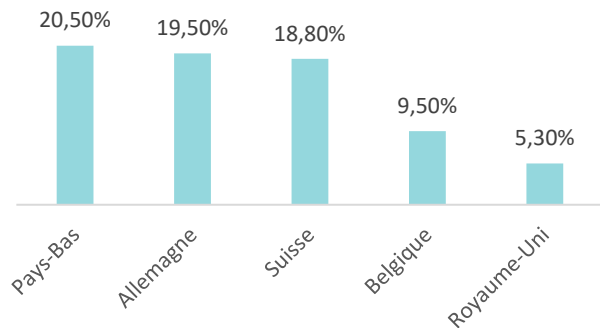
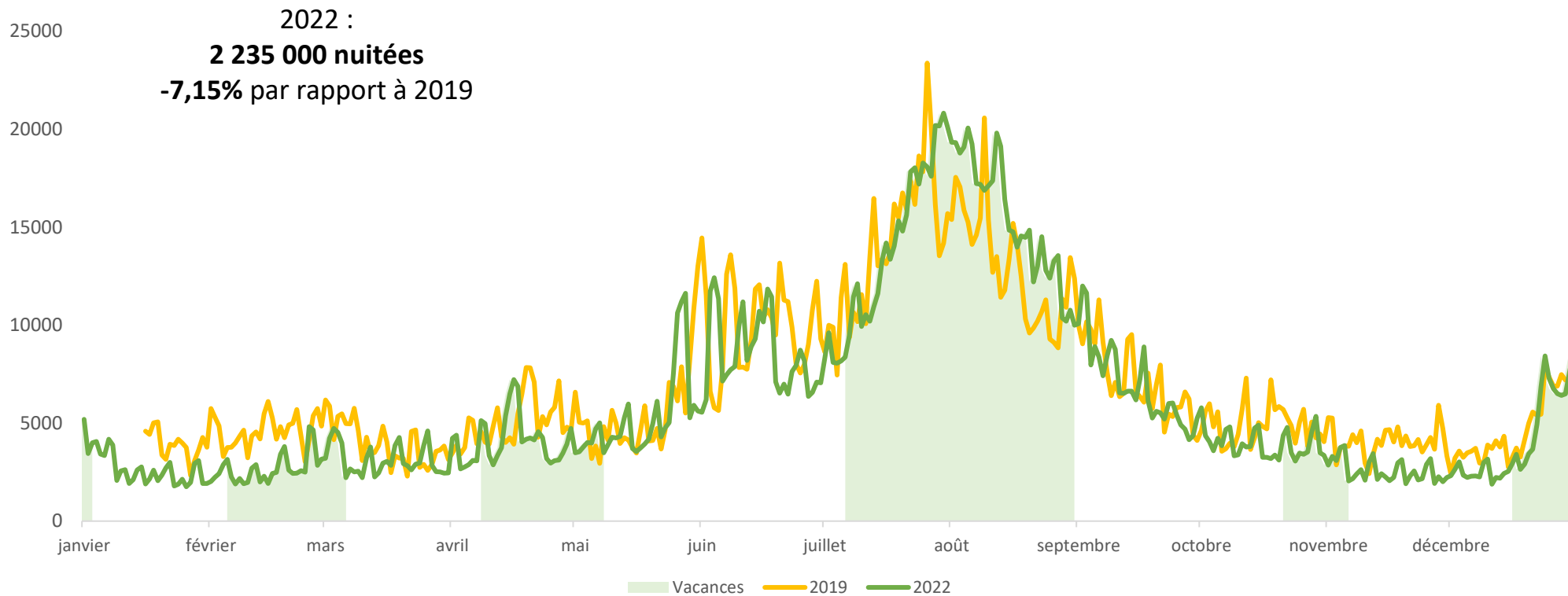
Pour rappel :

2019	5 150 000
2021	5 278 000
2022	5 737 000



# Fréquentation touristique marchande et non marchande Jura

## Nuitées touristiques étrangères\*



Pour rappel :

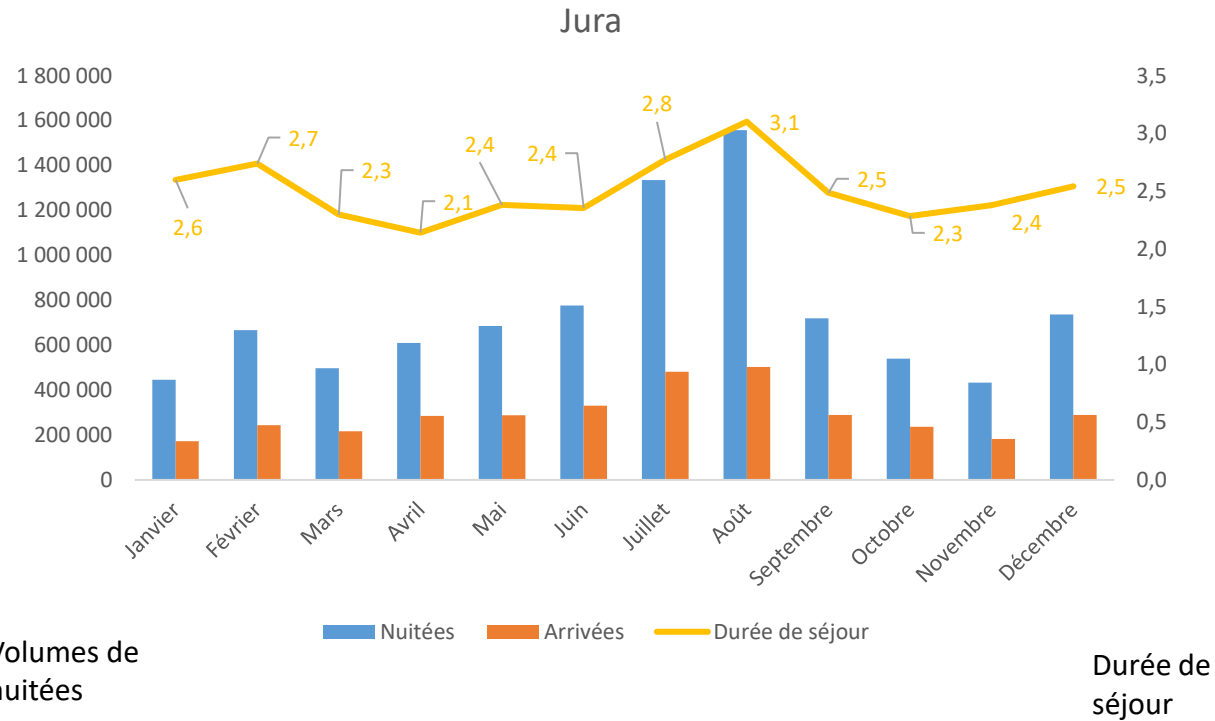
2019	2 406 000
2021	1 409 000
2022	2 235 000

\* Hors pays de l'Est et Espagne



# Fréquentation touristique marchande et non marchande Jura

## Volumes de touristes et durée de séjour



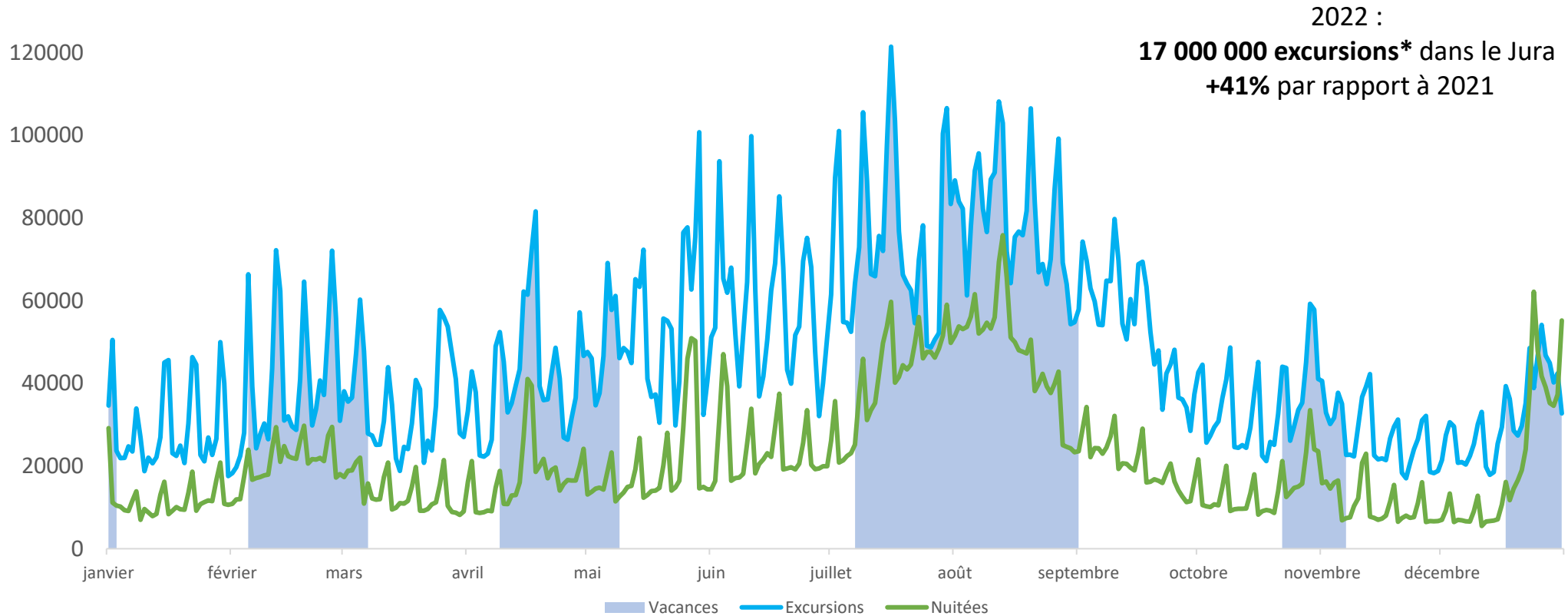
La durée moyenne de séjour pour le Jura sur l'année 2022 est de 2,6 jours et se démarque durant les périodes de vacances d'hiver et d'été. Elle varie également selon les micro-régions.

Le Jura enregistre plus de 3 514 600 arrivées sur la période, chiffre qui correspond globalement au nombre de touristes qui sont venus dans le Jura en 2022.



# Fréquentation excursionniste Jura

## Nombre d'excursions comparées aux nuitées touristiques

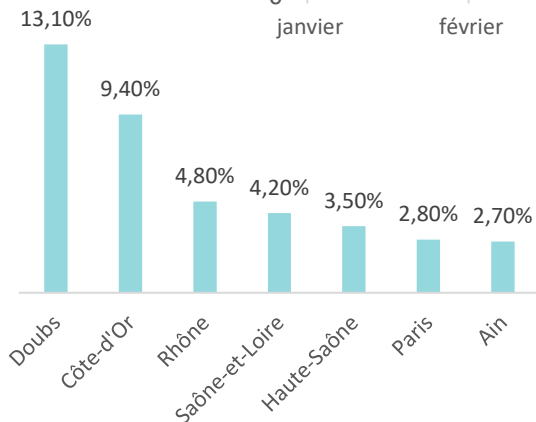
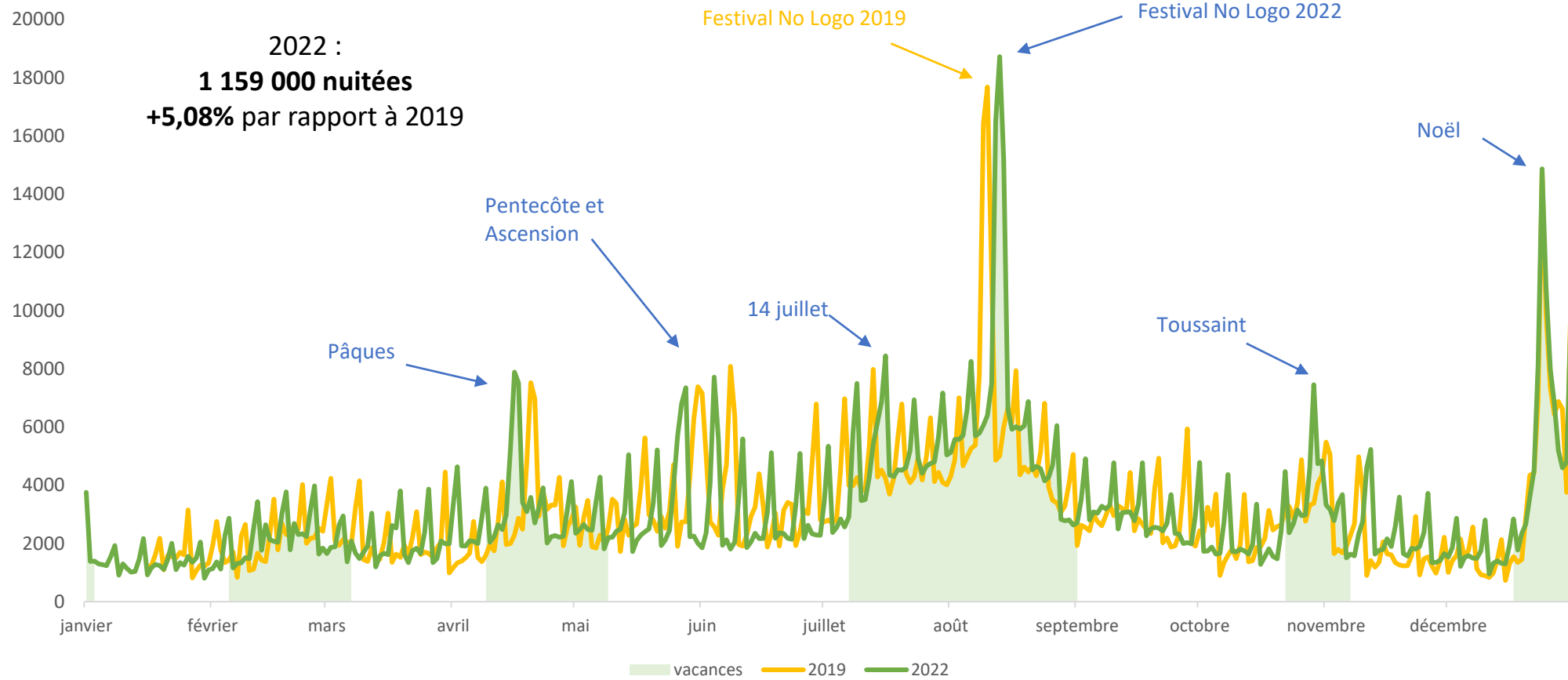


(\*excursionniste : personne ayant été observée plus de deux heures dans le territoire mais qui a passé les nuits précédente et suivante en dehors du territoire et présente moins de 5 fois en journée sur les 15 derniers jours)



# Fréquentation touristique Pays de Dole et Val d'Amour

## Nuitées touristiques françaises extra-départementales



Pour rappel :

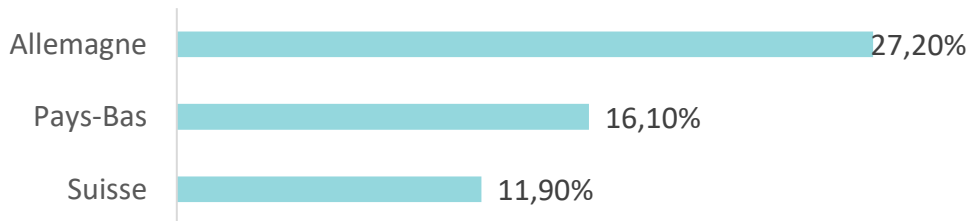
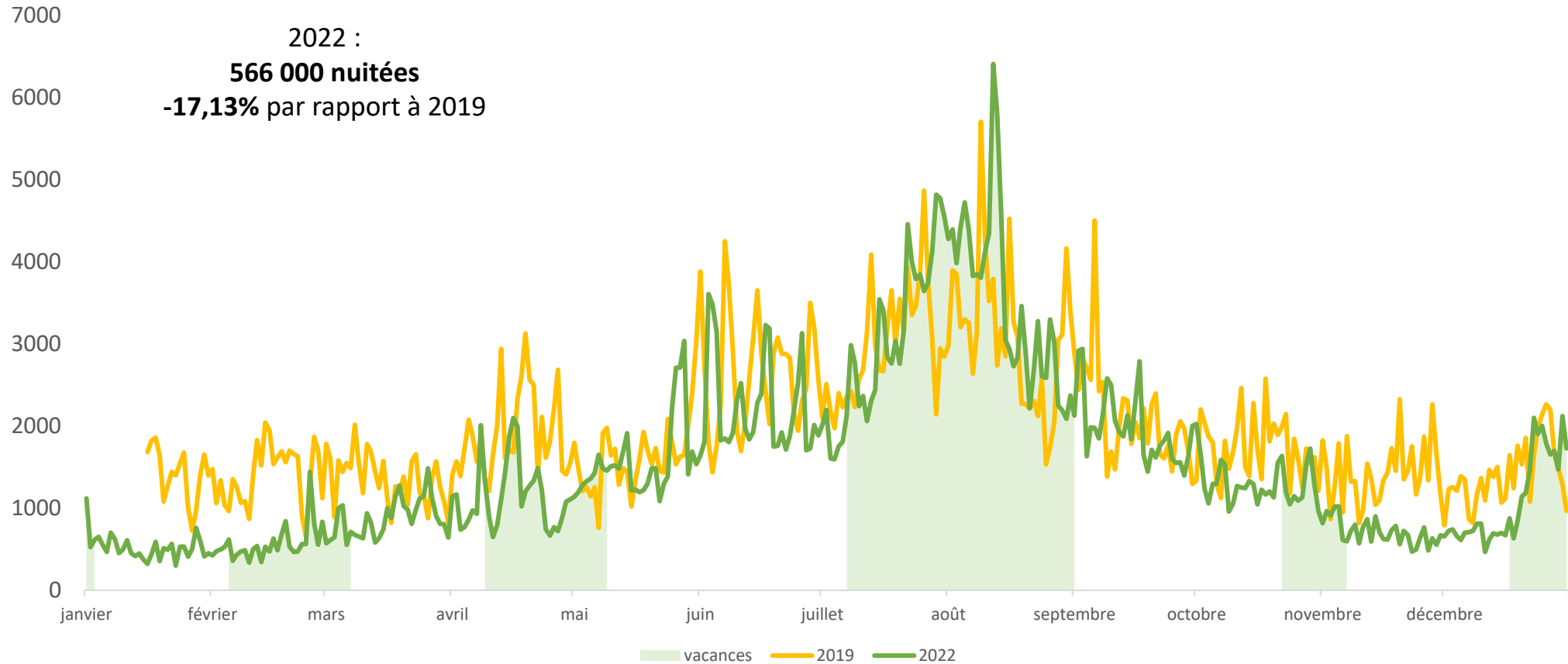
2019	1 103 000
2021	969 000
2022	1 159 000





# Fréquentation touristique Pays de Dole et Val d'Amour

## Nuitées touristiques étrangères



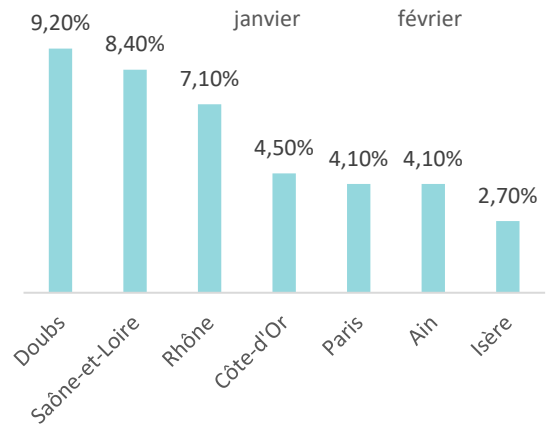
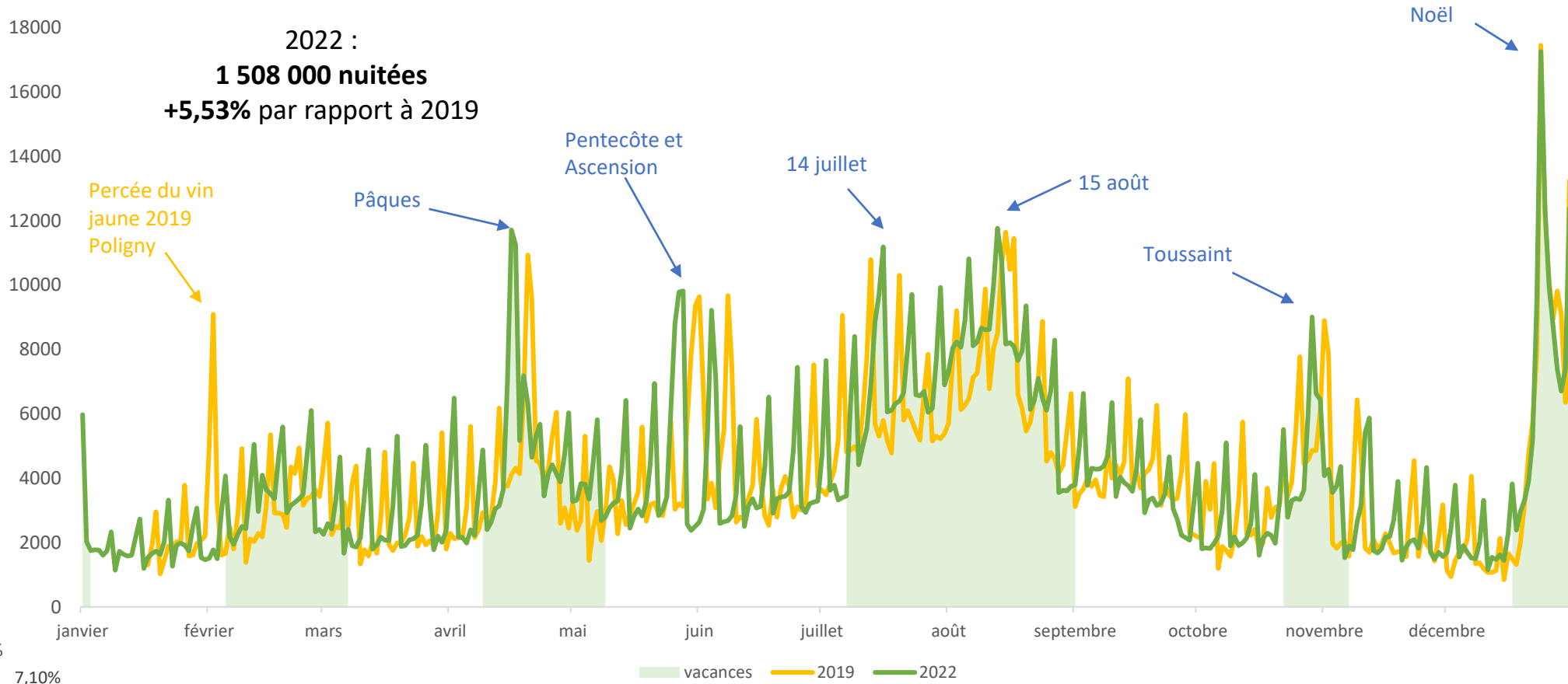
Pour rappel :

2019	683 000
2021	316 000
2022	566 000



# Fréquentation touristique Pays de Lons Bresse Vignoble et Revermont

## Nuitées touristiques françaises extra-départementales



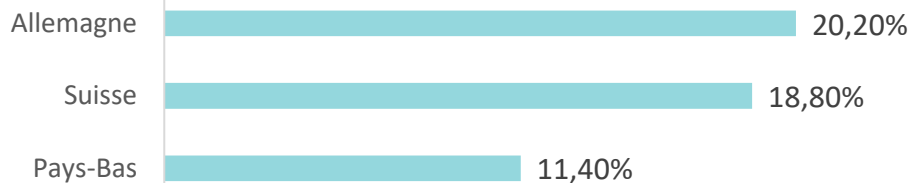
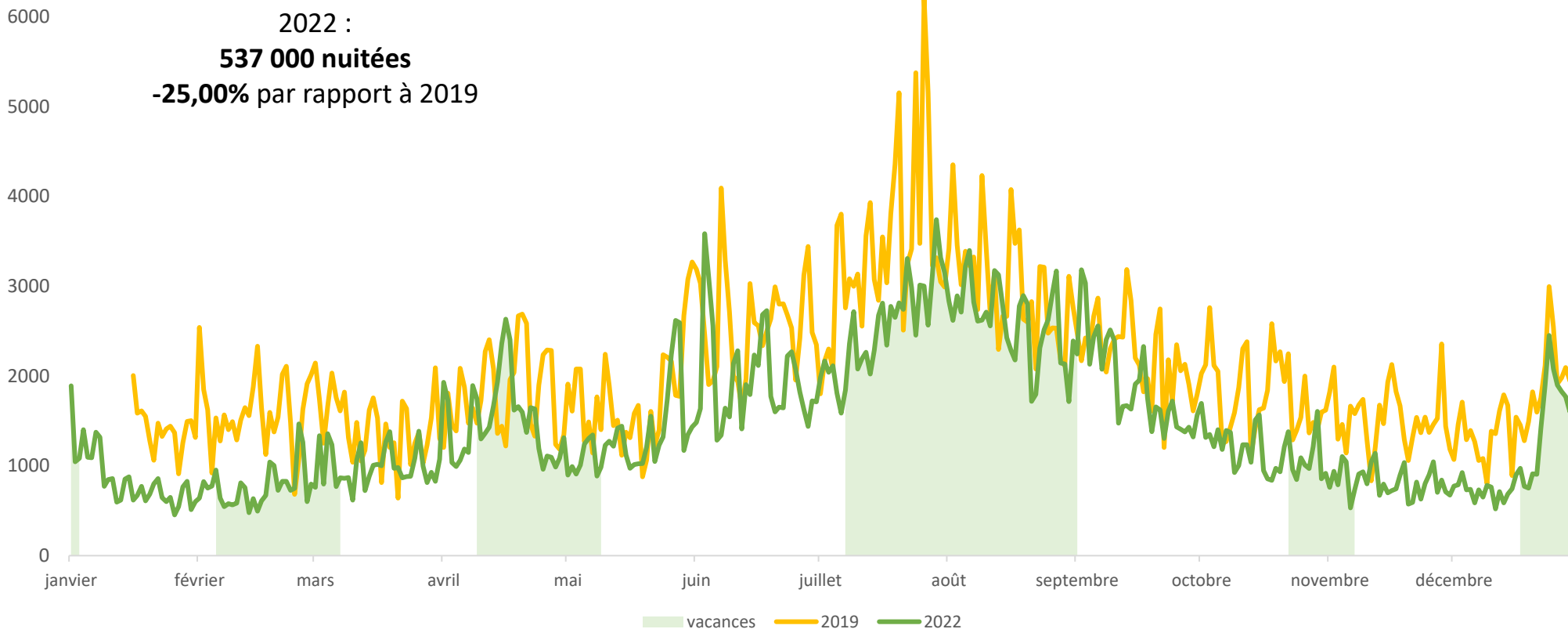
Pour rappel :

2019	1 429 000
2021	1 471 000
2022	1 508 000



# Fréquentation touristique Pays de Lons Bresse Vignoble et Revermont

## Nuitées touristiques étrangères



Pour rappel :

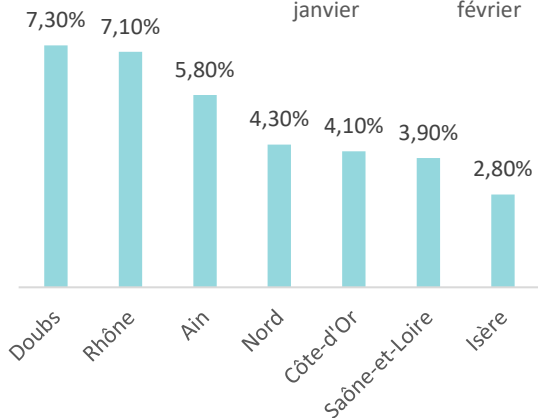
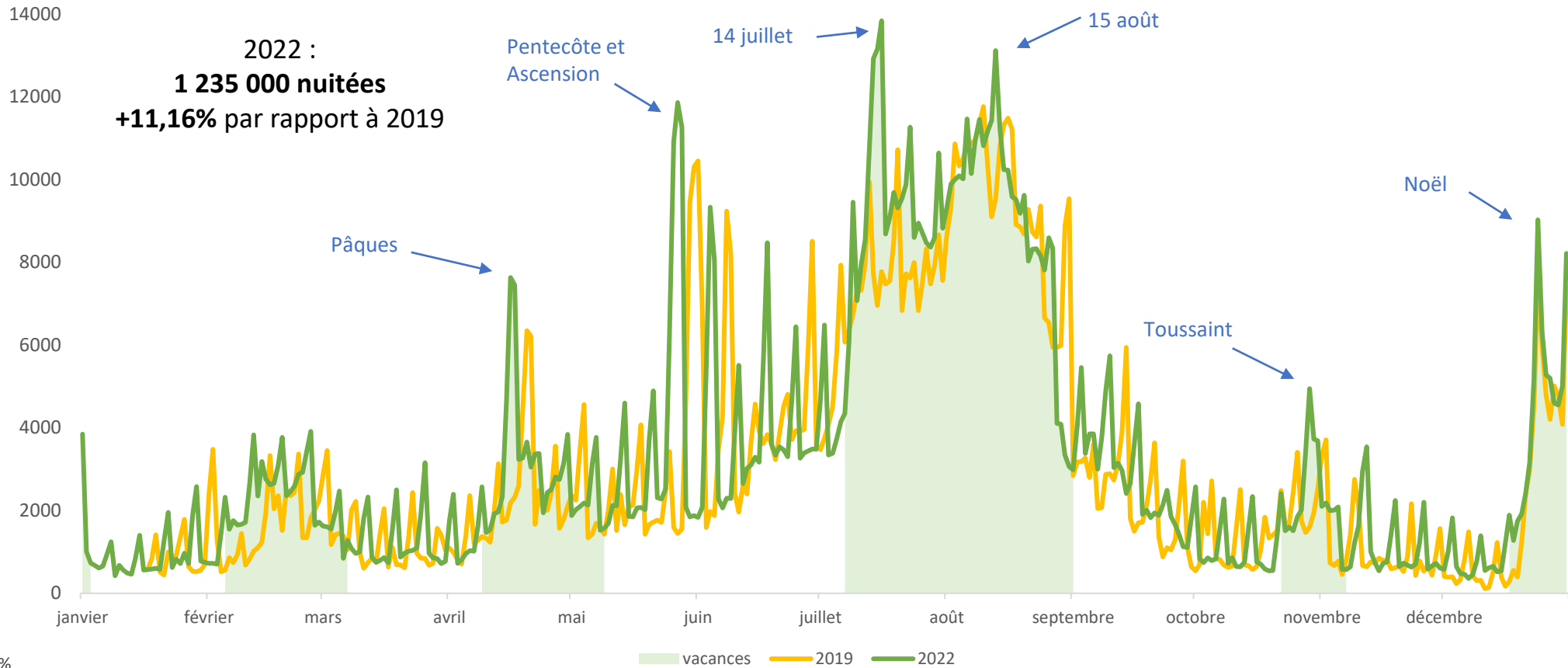
2019	716 000
2021	364 000
2022	537 000



# Fréquentation touristique Pays des Lacs et Petite Montagne

## Nuitées touristiques françaises extra-départementales

2022 :  
**1 235 000 nuitées**  
**+11,16%** par rapport à 2019



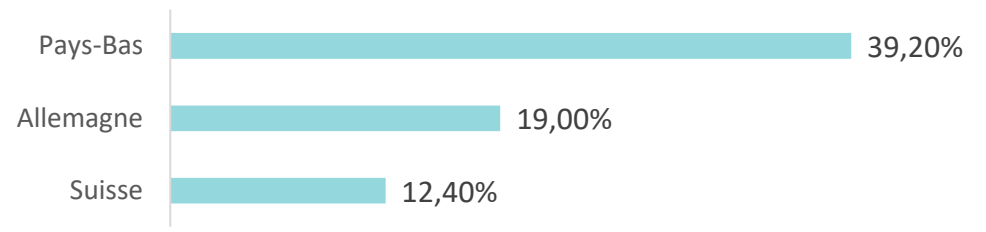
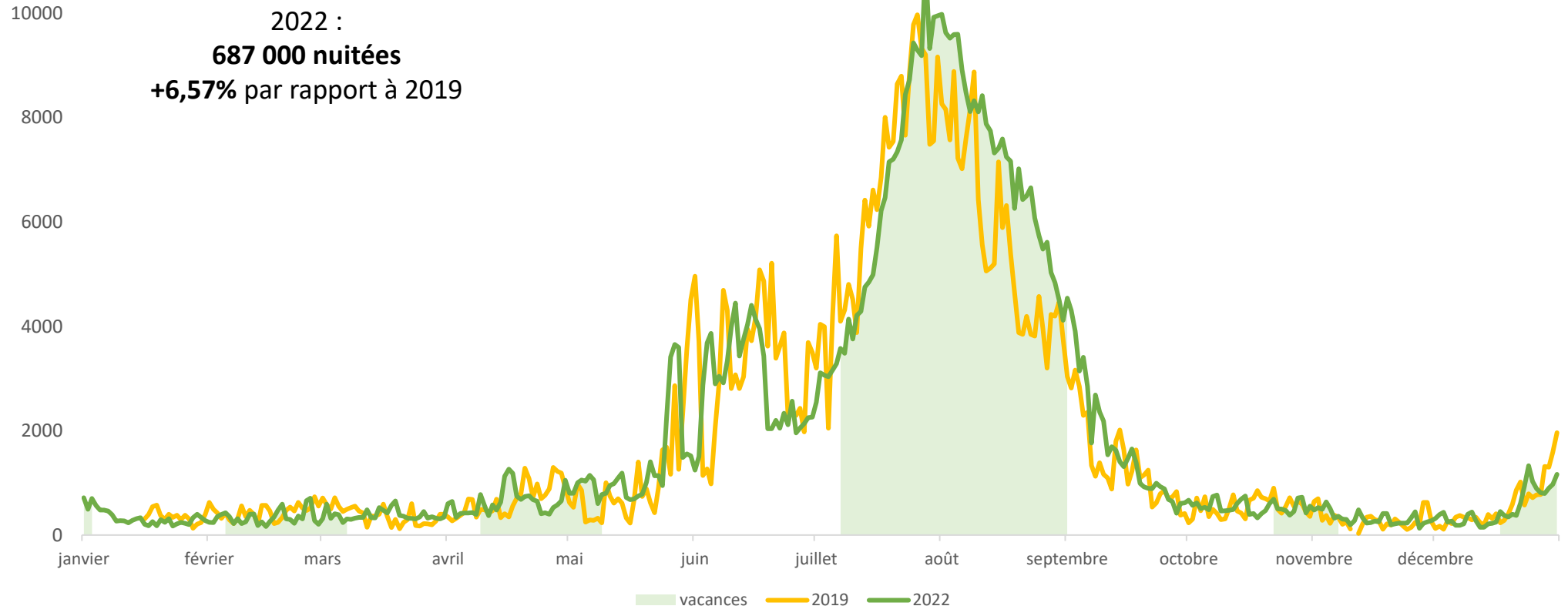
Pour rappel :	
2019	1 111 000
2021	1 260 000
2022	1 235 000



# Fréquentation touristique Pays des Lacs et Petite Montagne

## Nuitées touristiques étrangères

2022 :  
**687 000 nuitées**  
 +6,57% par rapport à 2019

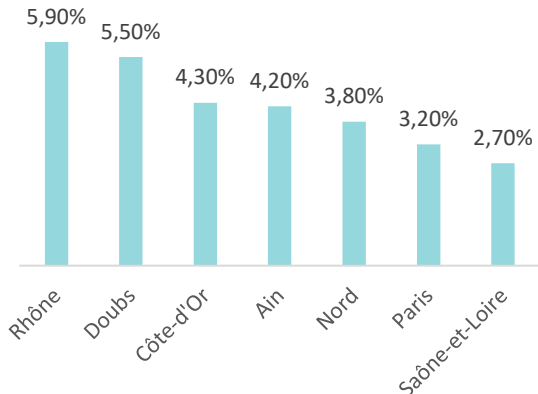
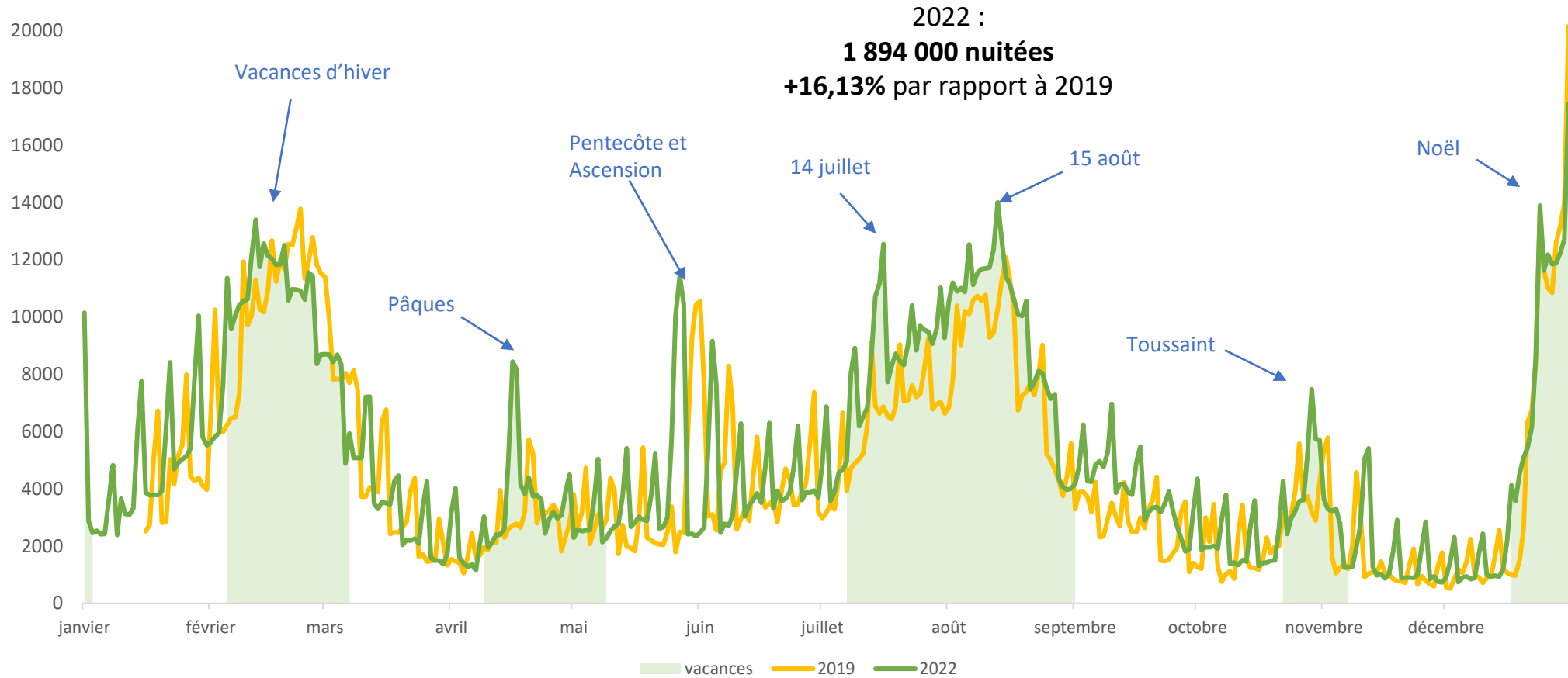


Pour rappel :	
2019	645 000
2021	456 000
2022	687 000



# Fréquentation touristique Haut Jura

## Nuitées touristiques françaises extra-départementales



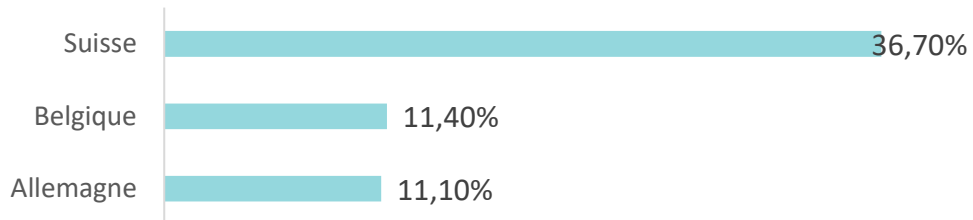
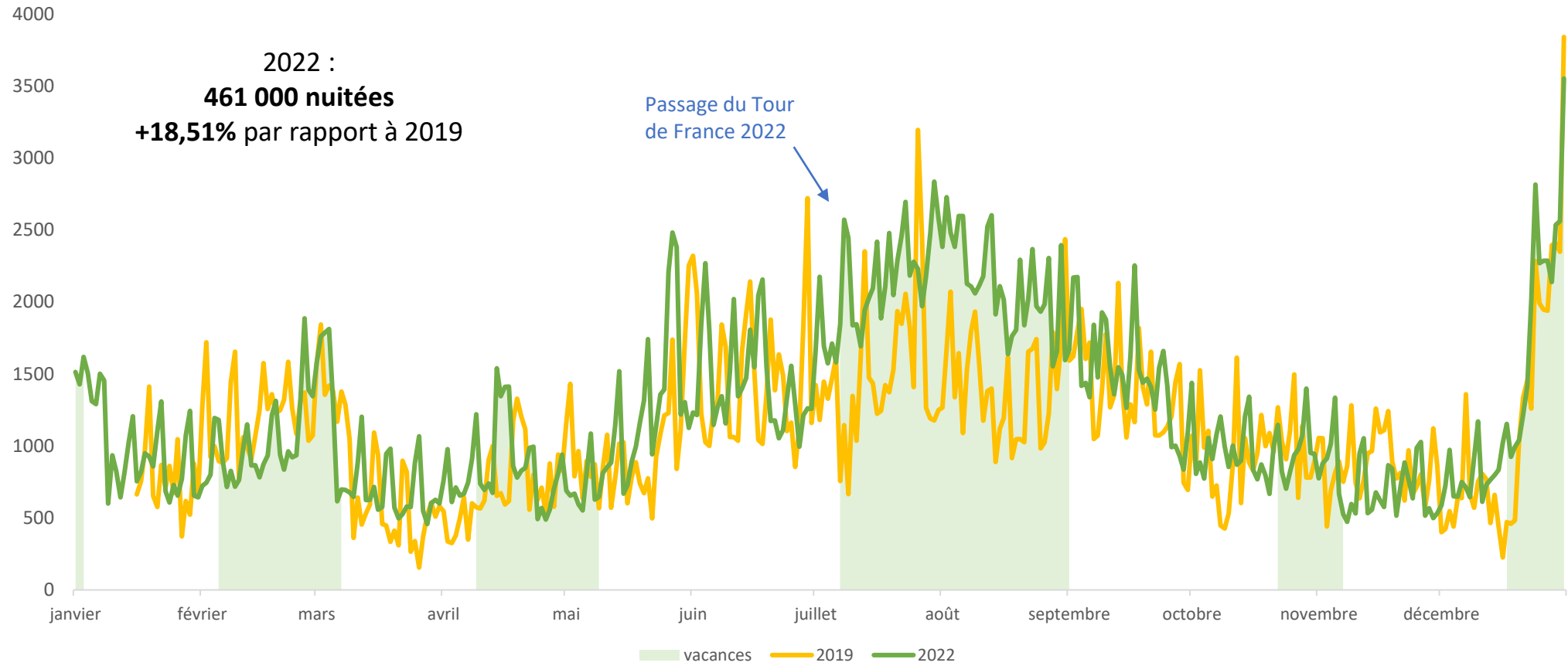
Pour rappel :

2019	1 631 000
2021	1 652 000
2022	1 894 000



# Fréquentation touristique Haut Jura

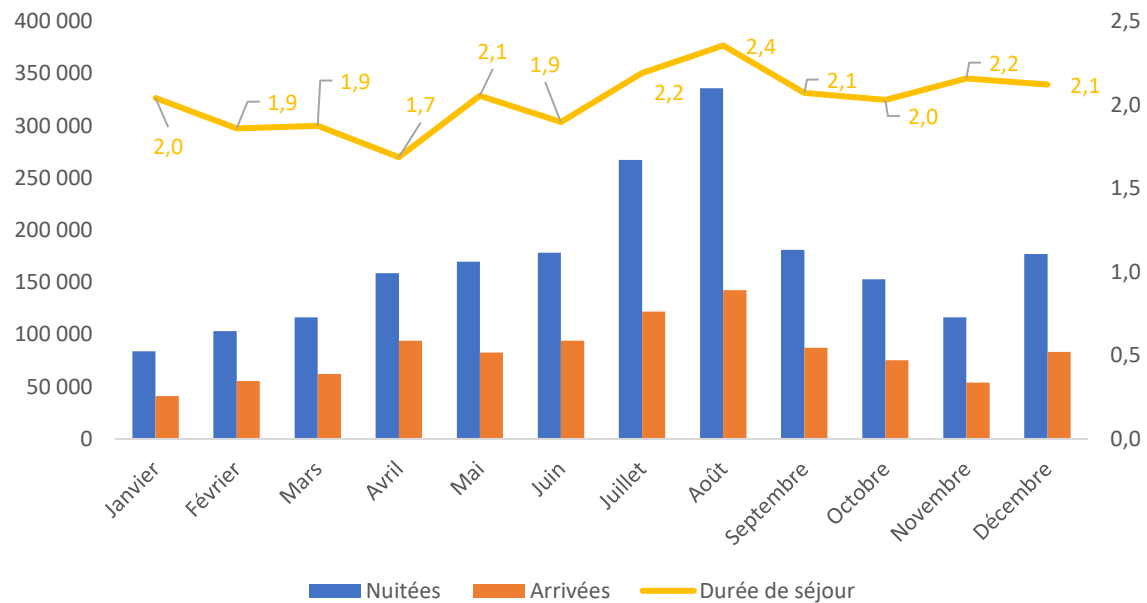
## Nuitées touristiques étrangères



Pour rappel :	
2019	389 000
2021	284 000
2022	461 000



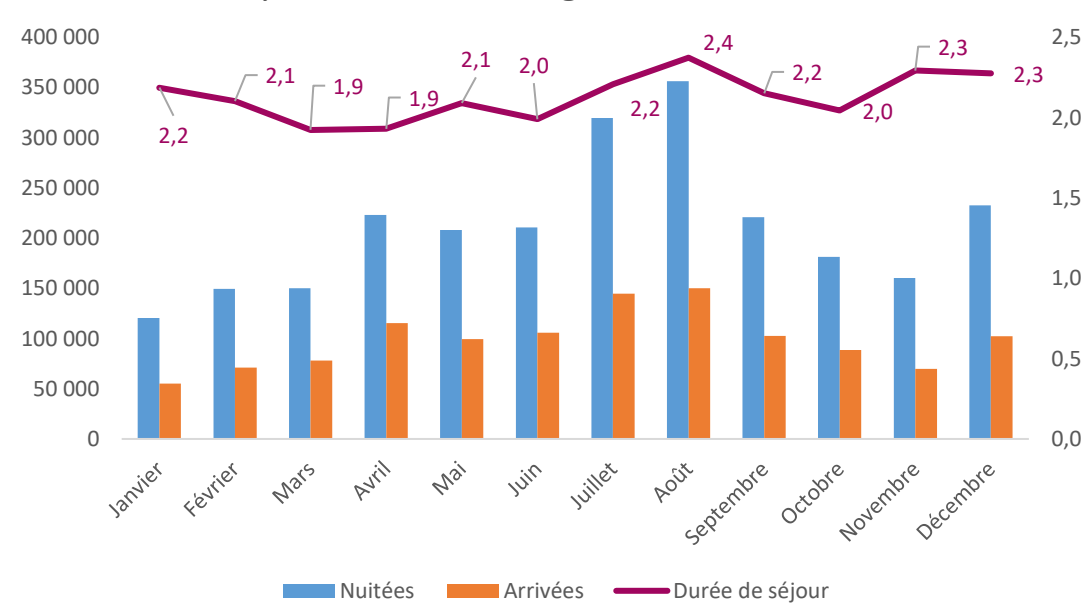
### Pays de Dole et Val d'Amour



**2,1 jours** en moyenne  
**994 600** arrivées



### Pays de Lons Bresse Vignoble et Revermont

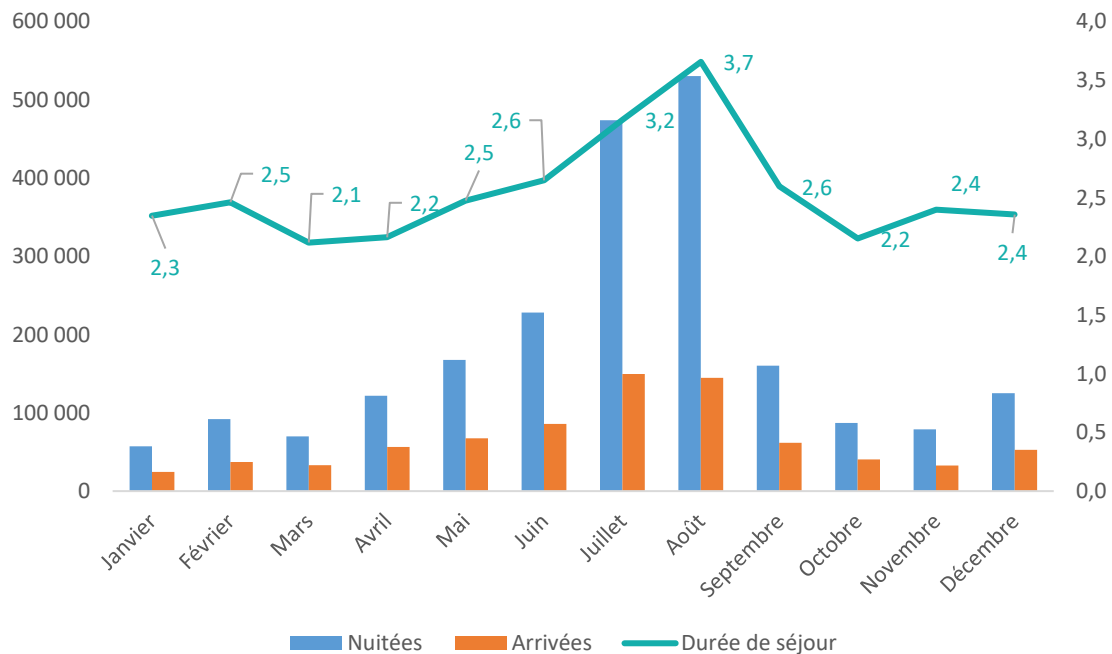


**2,1 jours** en moyenne  
**1 183 500** arrivées





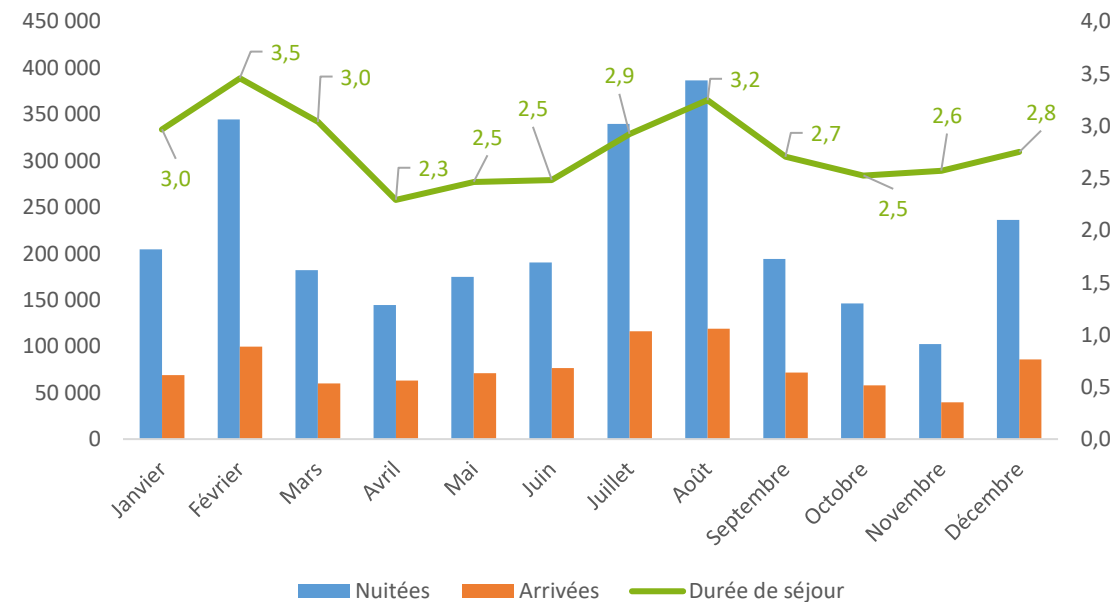
### Région des Lacs et Petite Montagne



**2,8 jours en moyenne**  
**788 700 arrivées**



### Haut Jura



**2,8 jours en moyenne**  
**930 300 arrivées**

## Méthodologie

**Source :** Flux Vision Tourisme – Orange Business - Estimation de la fréquentation et des flux de mobilité d'un territoire à partir du comptage anonyme des téléphones mobiles.

### Définitions :

**Hébergement marchand :** hébergement donnant lieu à une rémunération de la prestation qui lie le loueur et l'hébergeur

**Hébergement non marchand :** hébergement ne donnant pas lieu à rémunération (hébergement chez les parents ou amis, résidence secondaire, camping-car sauvage...).

Représente 64% des lits touristiques dans le Jura

**Touriste :** personne présente sur la zone entre 00H00 et 06H00 et considérée comme « dormant » si elle est en présence majoritaire dans la zone d'observation et présente plus de 2H sur cette zone (sinon définie comme transit nocturne) et qui n'est ni résidente, ni habituellement présente.

Touriste intra-départemental : personne résidente dans le Jura qui passe une nuitée touristique

Touriste extra-départemental : personne résidente en France qui passe une nuitée touristique dans le Jura

Touriste étranger : personne provenant d'un pays étranger à la France – Observation effectuée avec discrimination des Pays de l'Est et l'Espagne.

**Excursionniste :** personne ayant été observée plus de deux heures dans le territoire mais qui a passé les nuits précédente et suivante en dehors du territoire et a été présente moins de 5 fois en journée sur les 15 derniers jours.

**Arrivées :** nombre de touristes qui arrivent pour séjourner sur les zones d'études.



Document réalisé par Jura Tourisme  
Thomas.bernollin@jura-tourism.com  
[www.cdt.jura.fr](http://www.cdt.jura.fr)