

LA CONJONCTURE TOURISTIQUE - ÉTÉ 2022

DANS LE JURA

L'avis des professionnels au 5 juillet 2022

CONTEXTE ET MÉTHODOLOGIE

Après une année 2021 encore marquée par la crise sanitaire liée au virus Covid-19 (non ouverture des remontées mécaniques au cours de l'hiver 2020-2021, ainsi qu'un confinement national du 3 avril au 3 mai 2021), 2022 s'annonce pour l'heure comme une année « normale » au regard des contraintes sanitaires en France.

Afin de mesurer la situation de l'activité touristique régionale pour cet été, le CRT a relancé son dispositif d'écoute des professionnels. Cette vague d'enquête vise ainsi à faire un bilan de la période **d'avril à juin 2022, ainsi qu'à mesurer les prévisions de fréquentation pour les mois de juillet et août** en Bourgogne-Franche-Comté.

Les résultats présentés ci-dessous sont issus de l'enquête de conjoncture réalisée auprès des professionnels du tourisme de la région, conduite par Bourgogne-Franche-Comté Tourisme entre le 14 et le 29 juin 2022. Au total, **246 prestataires touristiques ont répondu à cette enquête pour le département du Jura.**

Des professionnels très satisfaits de l'avant saison, préfigurant une saison estivale de bon niveau

Près de 54% des professionnels jugent la fréquentation en hausse au cours de l'avant saison (avril à juin) par rapport à 2021. La fréquentation française est stable ou en hausse pour la plupart d'entre eux, tandis que celle des clientèles étrangères est en progression pour 35% des répondants.

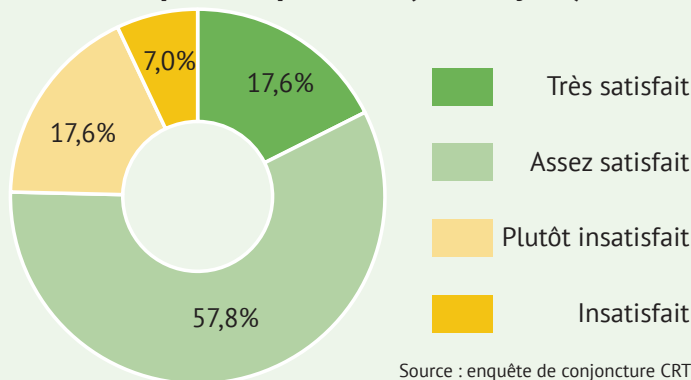
Selon les données provisoires issues de Flux Vision Tourisme (Orange), la fréquentation globale progresse d'environ 41% par rapport à 2021. La clientèle locale se rétracte de 5,7%. A contrario, la clientèle française hors

Jurassiens augmente de près de 26% et les nuitées étrangères ont plus que doublé à la suite de la fin des restrictions sanitaires que nous avons pu connaître. Notre territoire enregistre en effet une forte augmentation de fréquentation de la part des Britanniques, des Allemands et des Néerlandais, alors que Suisses et Belges progressent également sensiblement. Cependant, le niveau de fréquentation des étrangers reste inférieur à celui de 2019, dernière année pré-covid « normale » d'un point de vue touristique, même si le niveau de 2022 s'en approche.

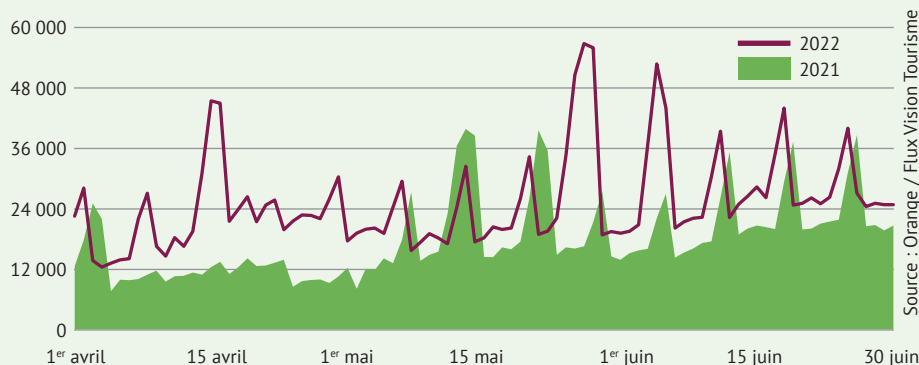
Dans l'ensemble, le début de saison est considéré comme satisfaisant par 75% des professionnels, ce qui représente néanmoins un recul de 5 points par rapport à l'an passé pour la même période.

Les niveaux de dépenses et durées de séjours des touristes restent stables cette année.

Opinion des professionnels sur leur activité du printemps 2022 (avril à juin)



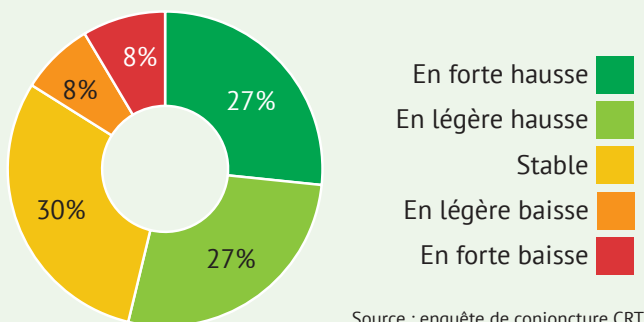
Fréquentation touristique régionale des mois d'avril à juin



Les touristes recherchent avant tout, à pratiquer la promenade et la randonnée pédestre et le vélo, à découvrir le patrimoine et visiter des sites naturels. Enfin, la découverte de la gastronomie et des produits du terroir est également très recherchée.

1 - ÉVOLUTION DE L'ACTIVITÉ TOURISTIQUE

La fréquentation globale jugée par les professionnels - Par rapport à 2021



La fréquentation globale toutes nationalités

(source : Orange / Flux Vision Tourisme)

2,3 millions de nuitées

dans le Jura

entre le 01-04-2022 et le 30-06-2022

Par rapport à 2021 **+40,9%**

Par rapport à 2020 **+91,6%**

Par rapport à 2019 **-6,2%**

La fréquentation française extra-régionale

Par rapport à 2021 (du 01-04 au 30-06) **+25,9%**

Par rapport à 2020 (du 01-04 au 30-06) **+110,7%**

Par rapport à 2019 (du 01-04 au 30-06) **+6,1%**

source : Orange / Flux Vision Tourisme

La fréquentation étrangère

Par rapport à 2021 (du 01-04 au 30-06) **+110,9%**

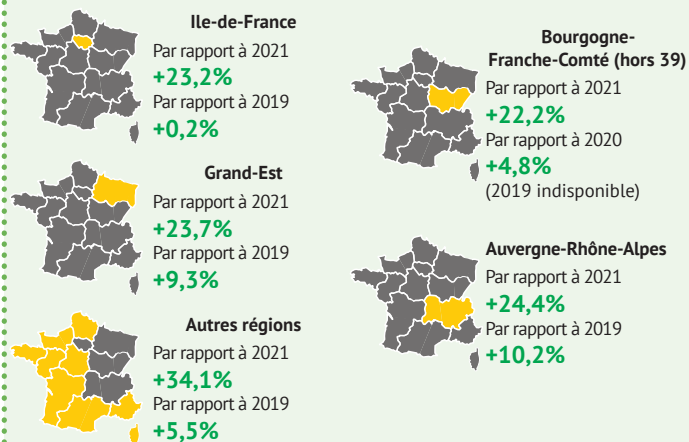
Par rapport à 2020 (du 01-04 au 30-06) **+134,7%**

Par rapport à 2019 (du 01-04 au 30-06) **-7,8%**

source : Orange / Flux Vision Tourisme

Evolution de la fréquentation française par région d'origine - nuitées

- du 01-04 au 30-06 de chaque année



source : Orange / Flux Vision Tourisme

Evolution des nuitées étrangères par marché

- du 01-04 au 30-06 de chaque année



Par rapport à 2021 **+99,2%** **+133,5%** **+294,1%** **+474,4%** **+267,7%**

Par rapport à 2019 **-24,2%** **+31,6%** **-23,6%** **-2,5%** **-7,1%**

source : Orange / Flux Vision Tourisme

EPCC Terre de Louis Pasteur - Dole et Arbois

«Année de commémoration bicentenaire naissance de Louis Pasteur 2022.»

Taux d'occupation enregistrés sur les plateformes de réservation entre particuliers

(source : AirDNA)

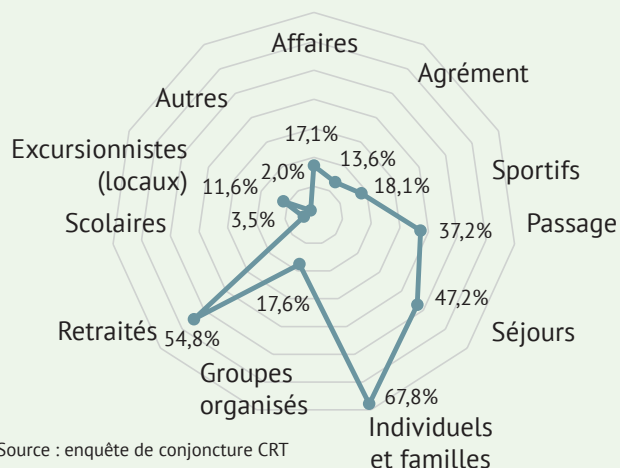
	Avril 2022	Evol./ 2021	Mai 2022	Evol./ 2021
Bourgogne-Franche-Comté	51,4%	+11,5 points	48,8%	-0,2 point
Montagnes du Jura	50,5%	+13,0 points	46,7%	-1,5 point
Jura	50,2%	+14,2 points	45,0%	-3,9 points
Station des Rousses	43,2%	+ 9,0 points	38,1%	-1,4 point

Gîte le Moulin sous la Côte - Saint-Claude

«Suite a la Covid, les sites isolés comme le notre sont tres prisés pour les familles ou petits groupes d'amis.»

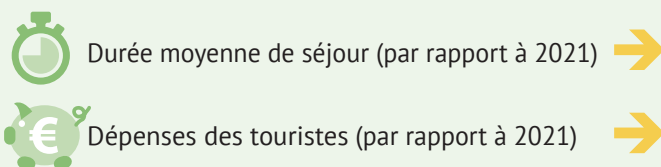
2 - LES CLIENTÈLES ET LEUR COMPORTEMENT

Les types de clientèles



Source : enquête de conjoncture CRT

Le comportement des touristes



Source : enquête de conjoncture CRT

Les activités recherchées par les touristes



Source : enquête de conjoncture CRT

Refuge des Adrets - Bellecombe

«Je déplore la disparition de beaucoup d'hébergements sur le secteur du haut-jura . Ce qui oblige de nombreux randonneurs en été et l'hiver d'annuler leurs balades .»

3 - LES PERSPECTIVES POUR LE COEUR DE L'ÉTÉ

Taux d'occupation prévisionnels sur les plateformes de réservation entre particuliers

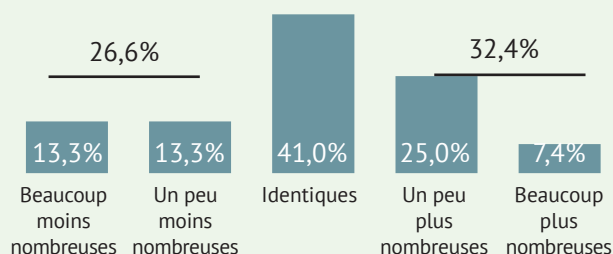
Situation au 4 juillet 2022

	Juillet 22 (6 au 31)	evol /2021	Août 22 (1er au 31)	evol /2021
Dole	47%	-2 pts	33%	-7 pts
Les Rousses	43%	-18 pts	41%	-8 pts
Doucier	88%	-5 pts	84%	+3 pts
Clairvaux-les-lacs	75%	-2 pts	49%	-22 pts

Source : AirDNA

Les réservations pour juillet 2022

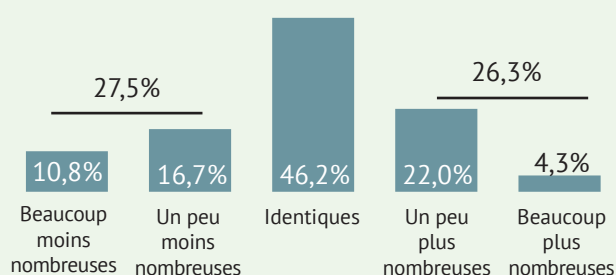
par rapport à la même période en 2021



Source : enquête de conjoncture CRT

Les réservations pour août 2022

par rapport à la même période en 2021

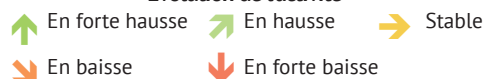


Source : enquête de conjoncture CRT

Merci !

Un grand merci aux prestataires touristiques ayant répondu à cette enquête en ligne !

Légende Évolution de l'activité



4 - LES INTENTIONS DE DÉPART DES FRANÇAIS

Après la crise sanitaire, les Français repartent en vacances cet été

Aujourd'hui, 7 Français sur 10 ont l'intention de partir entre juin et septembre 2022 (+ 10 pts vs 2021 et + 21 pts vs 2020). Même si la France reste LA destination phare, cette tendance recule par rapport aux années précédentes (-6 pts vs 2021 et -9 pts vs 2020) avec un regain des séjours à l'étranger, notamment vers l'Espagne.

69% opteront pour un hébergement marchand pour leur séjour en France, qui sera d'une durée moyenne de 11 jours, et pour 70% d'entre eux la réservation est déjà effectuée.

NB : La Bourgogne-Franche-Comté obtient une part de marché de 3% d'intentions de séjours, dont 54% d'entre eux en Bourgogne, 41% dans les Montagnes du Jura et 5% dans les Vosges du Sud.

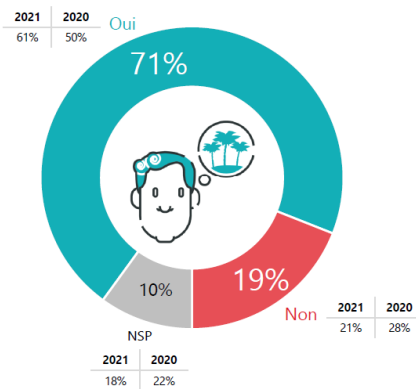
Mais ils seront plus contraints financièrement

Pour les 19% des Français qui ne partiront pas cet été, la raison financière est la plus évoquée, juste devant le prix du carburant (le constat est le même auprès des indécis). Le prix du carburant aura un impact aussi auprès des Français qui partiront cet été, notamment avec leur voiture (77%). Ils feront plus attention à leurs dépenses et fréquenteront moins les restaurants. Et pour près d'1/4 des Français qui partiront cet été, le budget vacances sera globalement inférieur aux années précédentes (2019, 2020 et 2021).

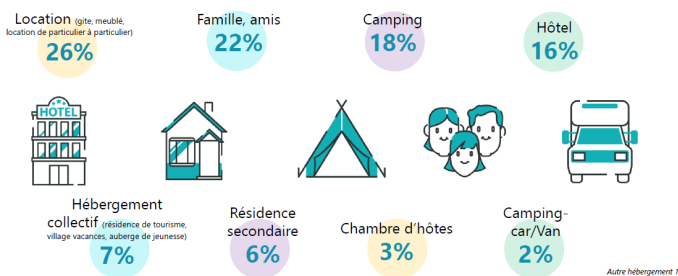
Une crise sanitaire qui n'est pas encore complètement derrière les Français

3 Français sur 5 déclarent encore se protéger (masque, gel, distanciation...) lors de leurs sorties dont 1 sur 5 de manière systématique. Ils privilégient encore les espaces moins fréquentés et ils sont vigilant sur les conditions d'annulation.

Plus de 7 Français sur 10 ont l'intention de partir en vacances et/ou week-end entre juin et septembre 2022, soit 10 points de plus qu'en 2021



1/4 des Français qui partiront en France cet été ont opté pour un hébergement en location. L'hébergement chez les proches est le second type de logement prévu



Sondage OpinionWay pour Atout France et ADN Tourisme - Interviews réalisées entre le 10 et le 20 juin 2022

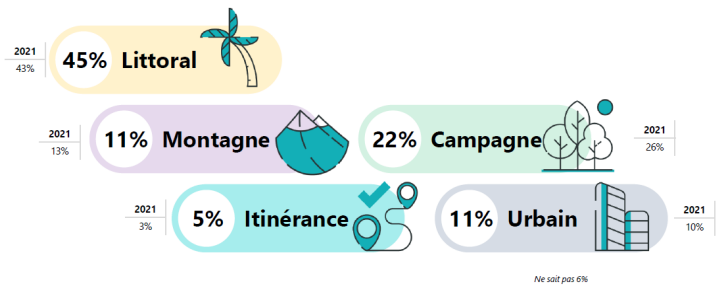
Les objectifs de l'étude étaient de :

- Evaluer les intentions de départ des Français et les destinations plébiscitées
- Identifier les modifications de comportement des Français suite à la crise que nous venons de vivre mais aussi au regard du contexte économique actuel

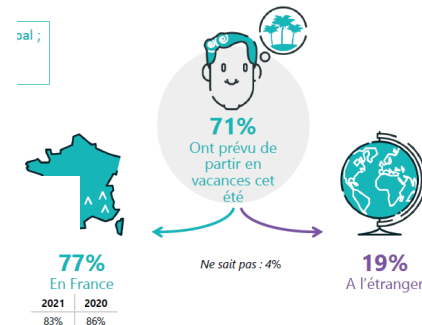
L'enquête a été commanditée par Atout France ADN Tourisme et les 13 Comités Régionaux du Tourisme métropolitains

Régionaux du Tourisme métropolitains

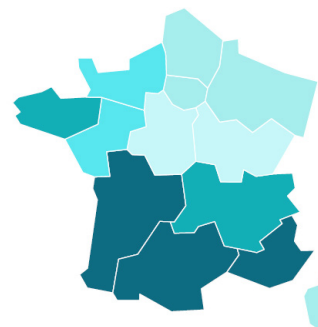
Le littoral reste de loin la destination préférée des français pour l'été



Ils continuent de plébisciter la France pour leurs vacances d'été, mais une tendance en baisse de 6 points par rapport à 2021



3% d'intentions de séjour en Bourgogne-Franche-Comté



Intentions de séjour