

BFC TOURISME 360°

L'OPINION DES PROFESSIONNELS DANS LES MONTAGNES DU JURA



Activité du 15 décembre 2021 au 6 mars 2022

Méthodologie d'enquête

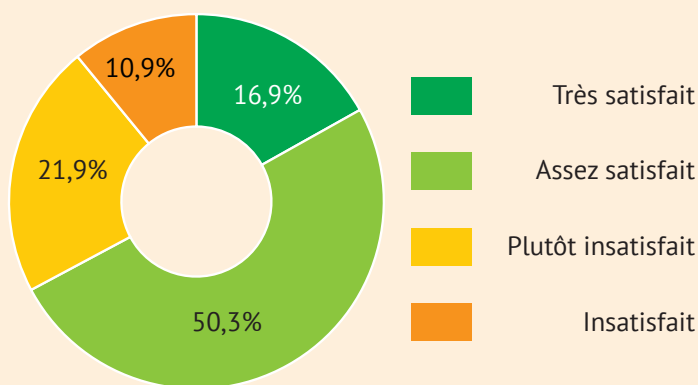
Ces tendances sont issues des éléments disponibles issus du dispositif Orange Flux Vision Tourisme, ainsi que de l'enquête d'opinion sur la fréquentation touristique dans les Montagnes du Jura, conduite par Bourgogne-Franche-Comté Tourisme entre le 7 et le 17 mars 2022 auprès des professionnels du tourisme des Montagnes du Jura. 403 prestataires touristiques ont répondu à cette enquête. Celle-ci a pour objectif de fournir des tendances sur le niveau de fréquentation et de satisfaction des prestataires touristiques à partir du ressenti de chaque professionnel répondant.

Une saison d'hiver 2021-2022 de reprise

Après une saison d'hiver 2020-2021 compliquée en raison des restrictions sanitaires, **une tendance d'un retour vers la normale est ressentie par les professionnels des Montagnes du Jura.**

Grâce un bon enneigement et à la réouverture des remontées mécaniques dans les stations, **une dynamique semble être retrouvée** : cet hiver, la fréquentation touristique sur le territoire a connu **une forte croissance par rapport à l'hiver passé**, mais reste légèrement moins élevée par rapport à la saison hivernale 2019-2020 (à l'exception des Parisiens et des Suisses), peu impactée par la crise sanitaire.

Opinion des professionnels sur leur activité de l'hiver 2021-2022

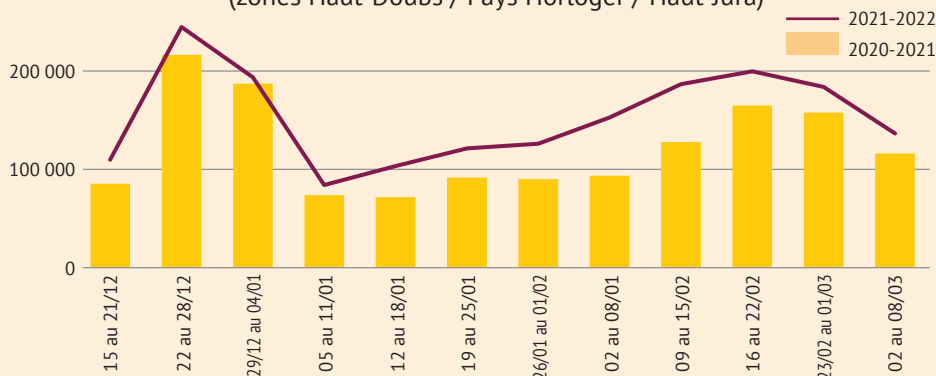


De manière globale, les professionnels sont plutôt satisfaits de leur saison hivernale, **avec 67% d'opinions positives** au global. Cette satisfaction est nettement plus élevée en montagne, où l'on note 74% de satisfaction, alors qu'en plaine, le taux de satisfaction est de 57%.

Comme d'habitude, **les locaux et les clientèles de proximité représentent la part de la clientèle la plus forte**, suivis par les habitants d'Ile-de-France. **Le retour des étrangers** dans la région se fait fortement ressentir, notamment du côté des touristes **belges et néerlandais.**

Fréquentation touristique hivernale 2020-2021 et 2021-2022

(zones Haut-Doubs / Pays Horloger / Haut-Jura)



Source : Orange Flux Vision Tourisme

La promenade et les randonnées pédestres sont les activités les plus prisées par les touristes, ainsi que la pratique du ski nordique et du ski alpin. Les demandes des clients se tournent de plus en plus vers des activités de type « hors-neige ».

Montagnes du Jura

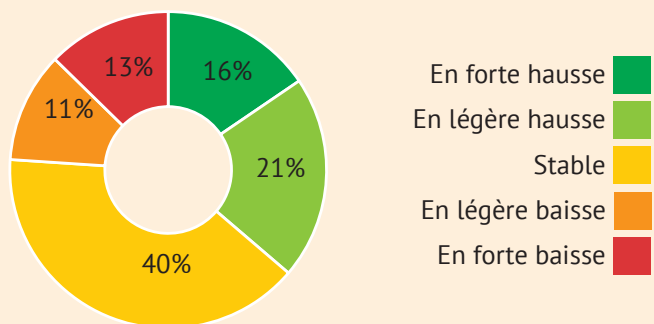
TOUT UN MONDE DEHORS

BOURGOGNE
FRANCHE
COMTÉ

TOURISME

1 - ÉVOLUTION DE L'ACTIVITÉ TOURISTIQUE

La fréquentation globale jugée par les professionnels - Par rapport à 2020-2021



La fréquentation française

(source : Orange Flux Vision Tourisme zones Haut-Doubs / Pays Horloger / Haut-Jura)

1,8 million de nuitées

entre le 15-12-2021 et le 06-03-2022

Par rapport à 2020-2021

(du 15-12 au 06-03)

+22,1%

Par rapport à 2019-2020

(du 15-12 au 06-03)

-5,9%

La fréquentation française

(source : Orange Flux Vision Tourisme - zones Haut-Doubs / Pays Horloger / Haut-Jura)

Par rapport à 2020-2021 (du 15-12 au 06-03) **+14,2%**

Par rapport à 2019-2020 (du 15-12 au 06-03) **-4,4%**

La fréquentation étrangère

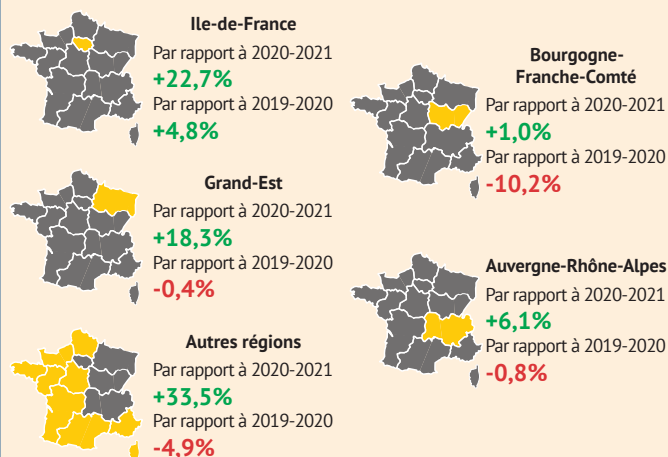
(source : Orange Flux Vision Tourisme - zones Haut-Doubs / Pays Horloger / Haut-Jura)

Par rapport à 2020-2021 (du 15-12 au 06-03) **+74,0%**

Par rapport à 2019-2020 (du 15-12 au 06-03) **-12,2%**

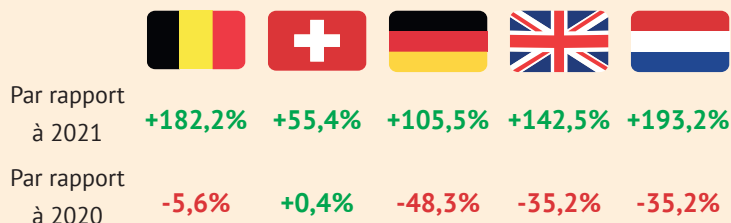
Evolution de la fréquentation française - nuitées

(source : Orange Flux Vision Tourisme - zones Haut-Doubs / Pays Horloger / Haut-Jura) - période du 15-12 au 06-03 de chaque année



Evolution de la fréquentation étrangère - nuitées

(source : Orange Flux Vision Tourisme - zones Haut-Doubs / Pays Horloger / Haut-Jura) - période du 15-12 au 06-03 de chaque année



Kyriad Pontarlier – Pontarlier (25)

« Malgré un enneigement faible en fin de saison, les hôtes sont ravis de découvrir le Jura »

Taux d'occupation enregistrés sur les plateformes de réservation entre particuliers

(Source : AirDNA)

	Décembre 2021	Evol. / 2020	Janvier 2022	Evol. / 2021	Février 2022	Evol. / 2021
Bourgogne-Franche-Comté	54,4%	+16,2 points	40,1%	+7,9 points	52,7%	+1,1 point
Montagnes du Jura	49,8%	+10,5 points	48,0%	+8,2 points	69,3%	+3,8 points
Doubs	53,3%	+9,9 points	44,6%	+3,9 points	64,7%	+5,2 points
Jura	48,2%	+9,7 points	45,1%	+5,8 points	67,6%	-0,6 point
Station de Métabief	54,8%	+19,1 points	45,3%	+1,6 point	85,9%	+11,2 points
Station des Rousses	54,4%	+12,9 points	64,3%	+8,0 points	90,0%	4,6 points

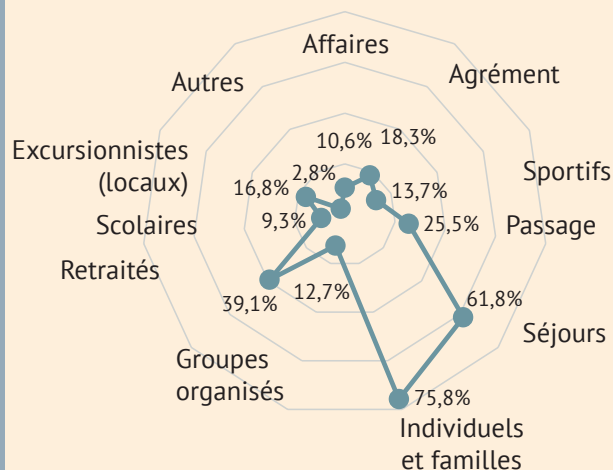
Montagnes du Jura

TOUT UN MONDE DEHORS

BOURGOGNE
FRANCHE
COMTÉ

TOURISME

Les types de clientèles



Le comportement des touristes



Durée moyenne de séjour (par rapport à 2021) →



Dépenses des touristes (par rapport à 2021) ↓



Promenade et randonnée : 64%

Ski nordique et ski alpin : 64%



Raquettes à neige : 61%

Visites de sites naturels : 38%



Gastronomie, produits locaux : 34%

Gîte La source du Pré Masset - Métabief (25)

« Très belle saison d'hiver qui a tendance à se calmer sur la 2^{ème} quinzaine de mars pour les vacanciers. Les groupes scolaires et autres reprennent les réservations ce qui est un excellent relais. Malgré une fréquentation stable par rapport à 2020, les dépenses des vacanciers sont quant à elles en hausse. Donc tout est bien. Le musée des lapidaires est situé en station de ski, et au vu de l'excellente météo, j'ai été étonné de la fréquentation. J'en suis ravie. Les vacanciers font des pauses musées et autres découvertes pendant leur séjour, ou quand les enfants sont en cours de ski. »

Le chalet des deux lacs - Etival (39)

« Bonne saison d'hiver après deux saisons compliquées »

2 - LES PRÉVISIONS EN BOURGOGNE-FRANCHE-COMTÉ

Taux d'occupation prévisionnels sur les plateformes de réservation entre particuliers pour les vacances de Pâques

(Source : AirDNA) - Situation au 16 mars 2022

	Taux d'occupation		Taux d'occupation		Taux d'occupation
Beaune	28,0%	Besancon	15,3%	Sens	12,4%
Cluny	20,2%	Paray-le-Monial	13,9%	Mâcon	11,3%
Dijon	19,9%	Auxerre	13,8%	Les Rousses	10,5%
Luxeuil-les-Bains	18,3%	Nevers	13,1%	Chalon sur Saône	9,9%
Dole	17,7%	Belfort	12,8%	Métabief	9,1%
Clairvaux-les-Lacs	17,6%				

Pour en savoir plus

L'Observatoire Régional du Tourisme dispose de résultats plus détaillés (par activité, par département), ainsi qu'un nombre important de commentaires de prestataires. Demandez-les !

<http://pros.bourgognefranche-comte.com>

Merci !

Un grand merci aux prestataires touristiques ayant répondu à cette enquête en ligne !

Légende

Évolution de l'activité par rapport à 2020-2021

- ↑ En forte hausse
- ↗ En hausse
- Stable
- ↘ En baisse
- ↓ En forte baisse

Montagnes du Jura

TOUT UN MONDE DEHORS

BOURGOGNE
FRANCHE
COMTÉ

TOURISME