

OBSERVATION TOURISTIQUE

Comparatif des nuitées 2020 et 2021

Flux Vision Tourisme

**Ju
ra** TOURISME

Comité Départemental
du Tourisme



**Ju
ra**
LE DÉPARTEMENT

Comparatif des nuitées touristiques Jura 2020 et 2021

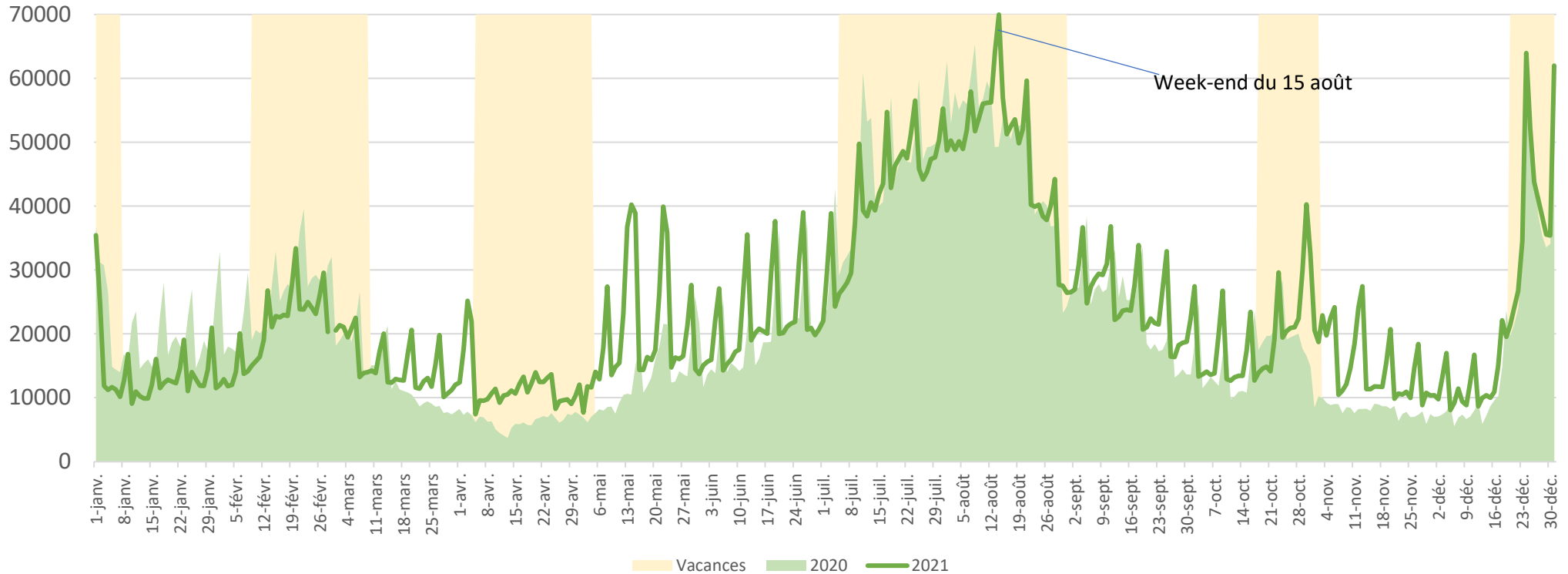
Observation des données Flux Vision Tourisme

Ensemble des nuitées zone Jura	p. 3
Ensemble des nuitées extra Jura	p. 4
Ensemble des nuitées étrangères Jura	p. 5
Comparatif des typologies sur les années 2019 à 2021	p. 6
Nuitées extra et étrangères	
Pays de Dole et Val d'Amour	p. 9
Pays de Lons Bresse Vignoble et Revermont	p. 11
Pays des Lacs et Petite Montagne	p. 13
Haut Jura	p. 15
Evolution du nombre de nuitées Jura	p. 17
Evolution du nombre de nuitées Jura – Focus sur Juillet Août	p. 18
Evolution des nuitées extra départementales par zone RIS	p. 19
Evolution des nuitées étrangères par zone RIS	p. 20



Comparatif 2020 et 2021

Saisonnalité des nuitées TOTALES dans le Jura - Années 2020-2021



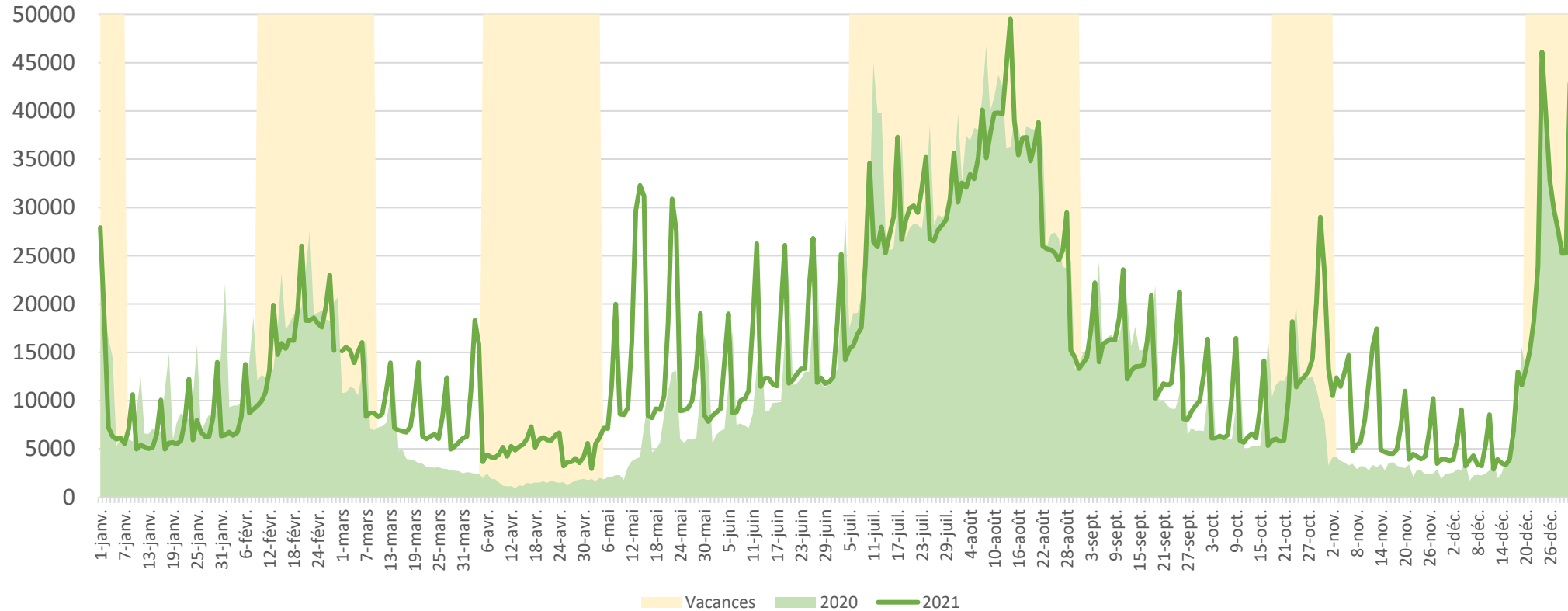
En 2021, le total des nuitées dans le Jura s'élève à 8,4 millions contre 8 millions en 2020, soit 6% de hausse. Cette hausse est particulièrement sensible au printemps et à l'automne, rattrapant les périodes de confinement de 2020.

Du 1^{er} juillet au 31 août, le total est de 2,8 millions nuitées, soit 4% de moins qu'en 2020.



Comparatif 2020 et 2021

Saisonnalité des nuitées françaises extra dans le Jura - Années 2020-2021



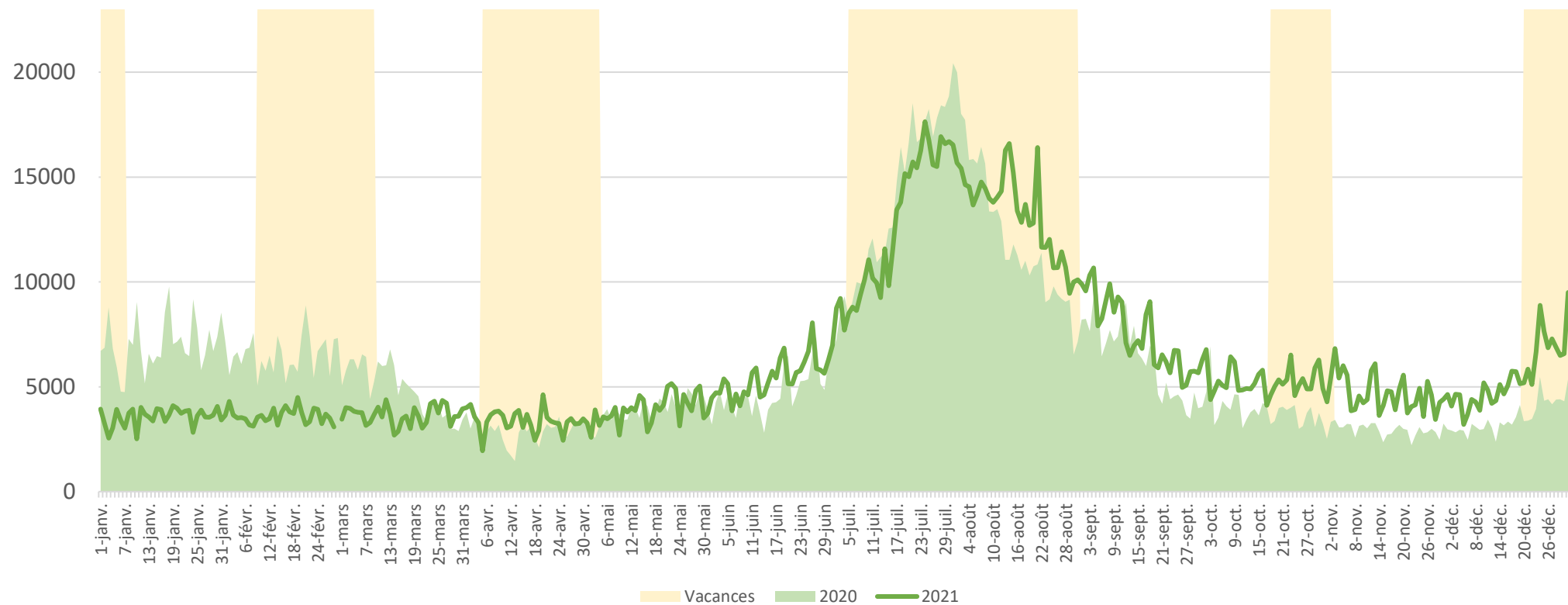
En 2021, le total des nuitées des touristes français (hors locaux) dans le Jura s'élève à 5,2 millions contre 4,7 millions en 2020, soit 10% de hausse. Cette hausse est particulièrement sensible au printemps et à l'automne, rattrapant les périodes de confinement de 2020.

Du 1^{er} juillet au 31 août, le total est de 1,8 millions nuitées, soit 5% de moins qu'en 2020.



Comparatif 2020 et 2021

Saisonnalité des nuitées étrangères dans le Jura - Années 2020-2021

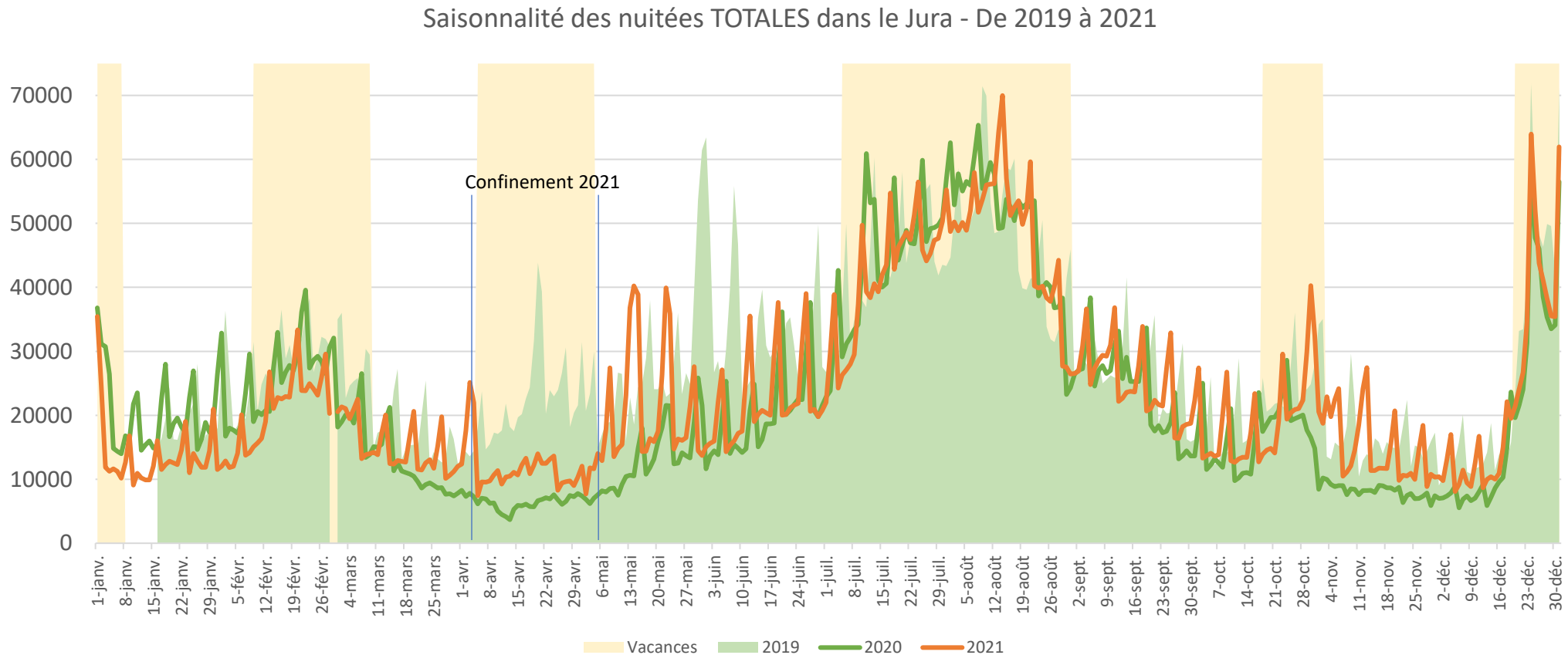


En 2021, le total des nuitées étrangères dans le Jura reste stable et équivalent à 2020 avec 2,2 millions de nuitées. Cette hausse est particulièrement sensible à partir du mois d'août jusqu'à fin décembre, rattrapant les périodes de confinement de 2020.

Du 1^{er} juillet au 31 août, le total est de 800 000 nuitées, équivalent à 2020.



Comparatif de 2019 à 2021



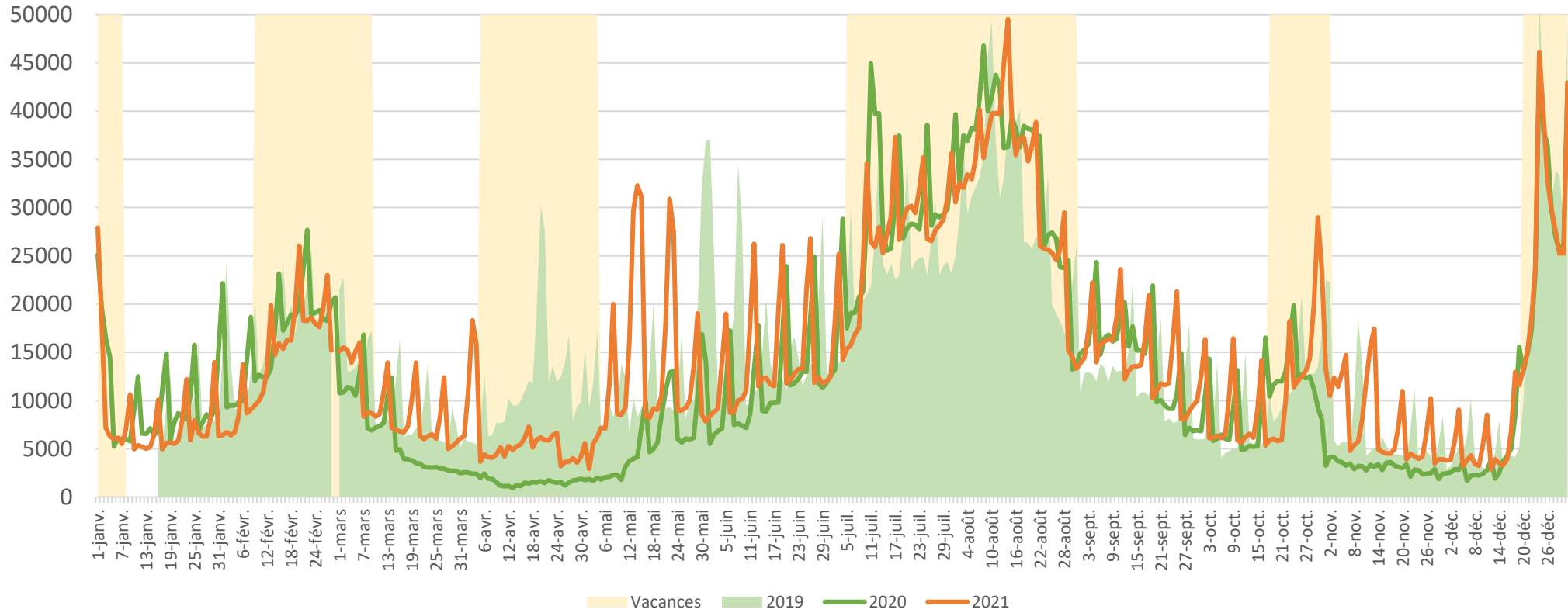
La fréquentation de 2021 suit celle de 2020 à l'exception d'un premier bimestre en dessous de 2020 suite à la fermeture des remontées mécaniques. La période d'avril à mai n'atteint pas les chiffres de 2019, dûe au troisième confinement.

La fréquentation est moindre durant le mois de juillet à cause de la météo. A partir de septembre, la courbe des nuitées dépasse l'année 2020 et reprend la tendance de 2019.



Comparatif de 2019 à 2021

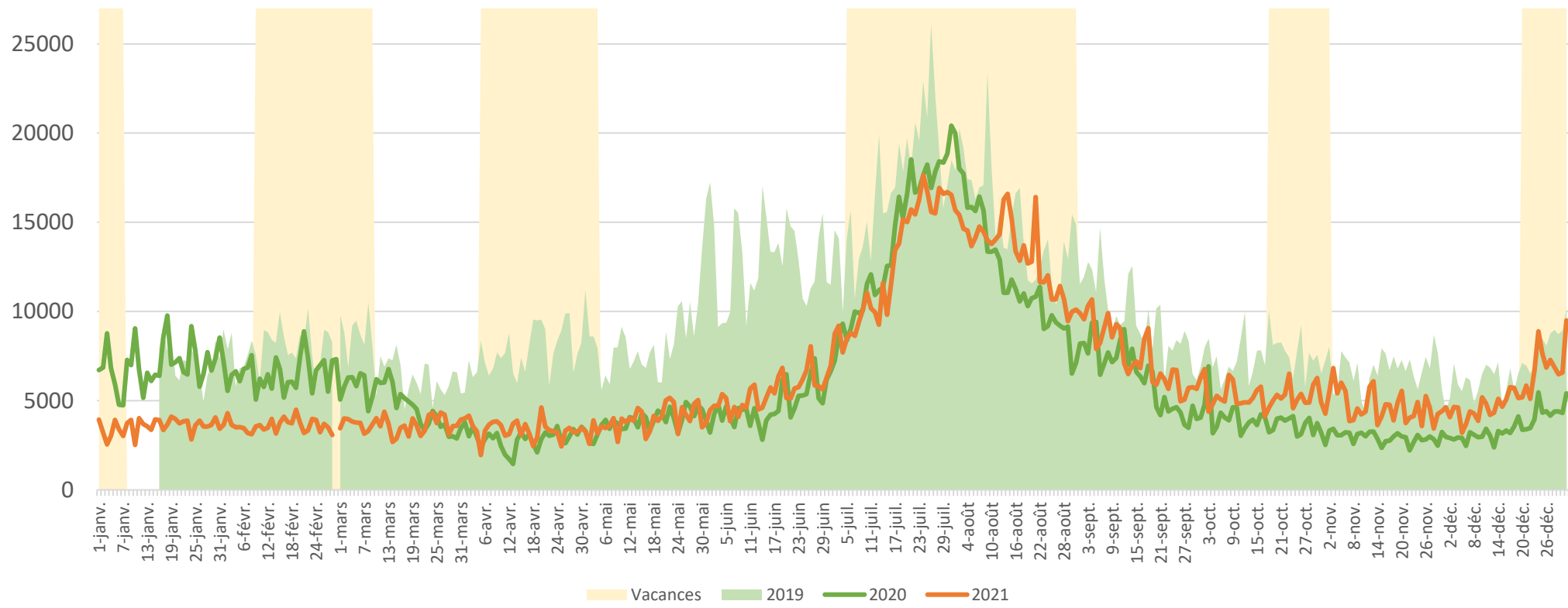
Saisonnalité des nuitées françaises extra dans le Jura - De 2019 à 2021





Comparatif de 2019 à 2021

Saisonnalité des nuitées étrangères dans le Jura - Années 2020-2021

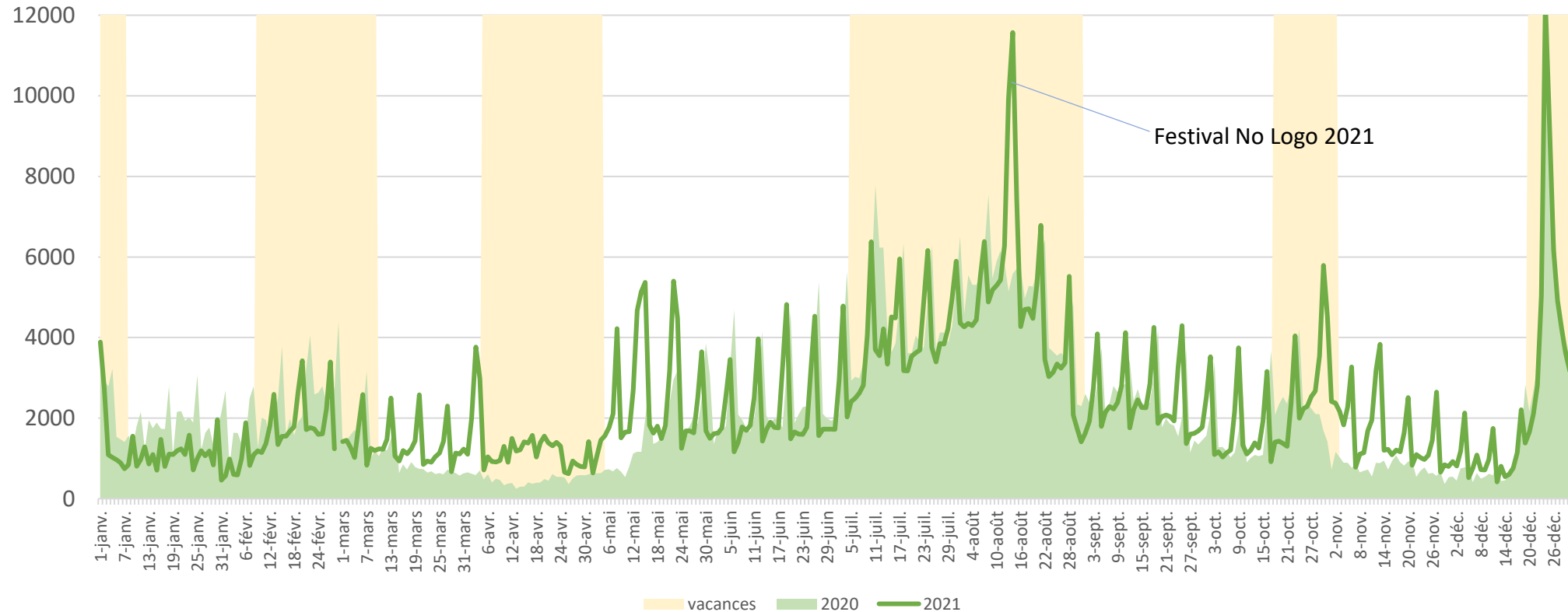


La tendance des nuitées étrangères est relativement identique à 2020 durant la période covid, mais tend à remonter à partir d'août pour atteindre, sur la période août décembre 2021, 79% de la fréquentation des touristes étrangers en 2019 (contre 63% en 2020).



Pays de Dole et Val d'Amour

Saisonnalité des nuitées françaises extra Pays de Dole et Val d'Amour - Années 2020-2021

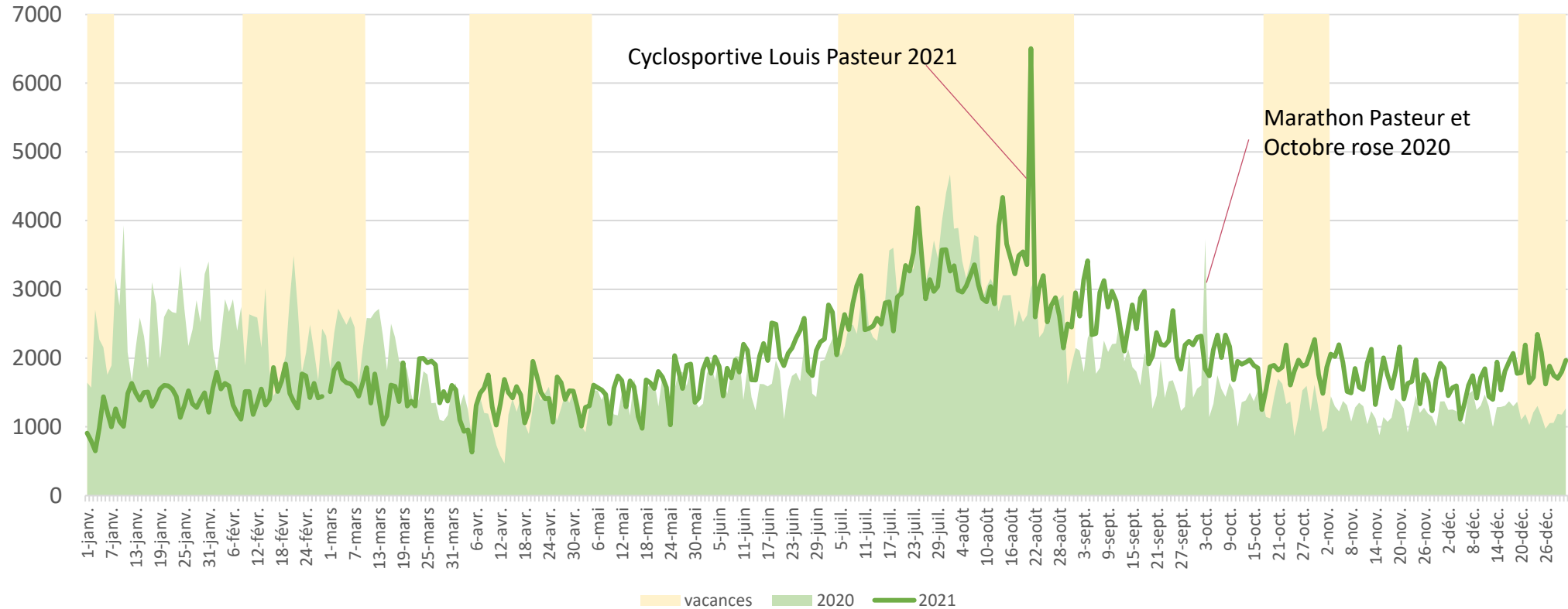


En 2021, le total des nuitées des touristes français (hors locaux) pour le Pays de Dole s'élève à 844 000 contre 829 000 en 2020, soit 2% de hausse. Le retour du Festival No Logo marque une hausse visible avec une surfréquentation de nuitées pour le territoire.

Du 1^{er} juillet au 31 août, le total est de 270 000 nuitées, soit une baisse de 7% par rapport à 2020.



Saisonnalité des nuitées étrangères Pays de Dole et Val d'Amour - Années 2020-2021



En 2021, le total des nuitées étrangères pour le Pays de Dole s'élève à 711 000 contre 698 000 en 2020, soit 2% de hausse.

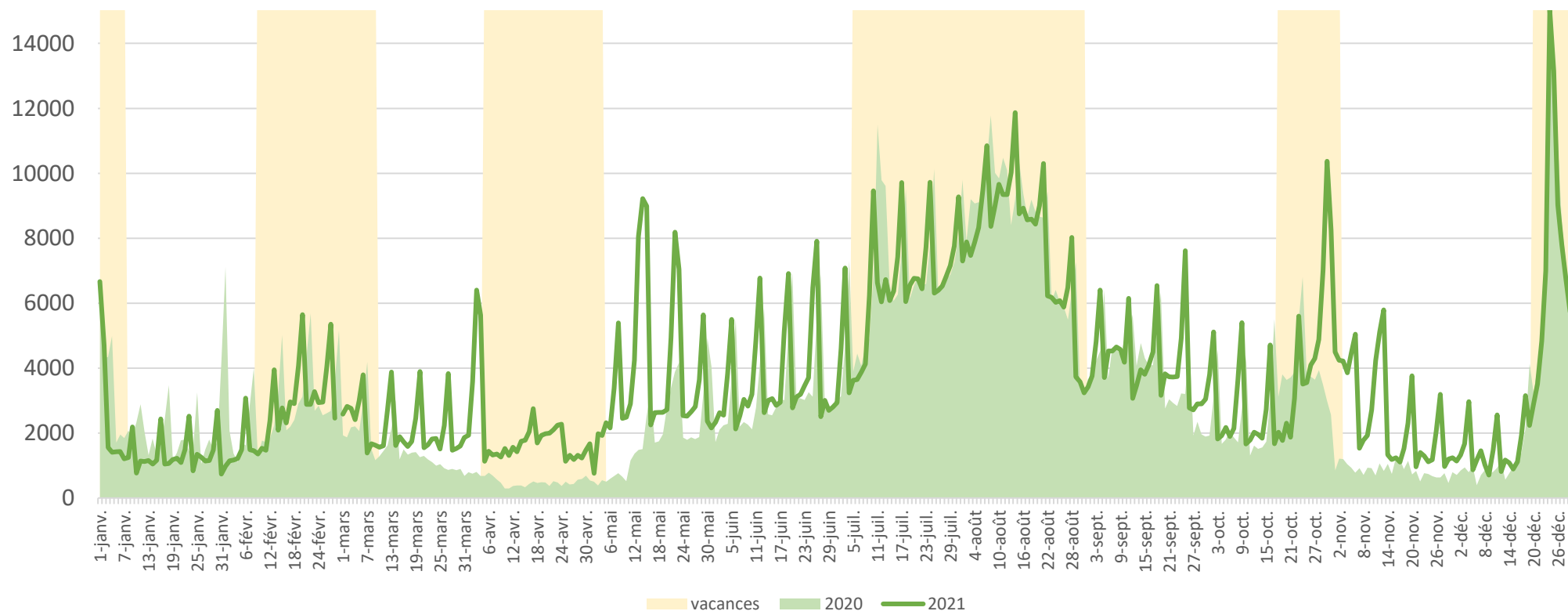
Du 1^{er} juillet au 31 août, le total est de 188 000 nuitées, soit 3% de plus qu'en 2020.

On constate l'impact d'un évènement comme la Cyclo sportive Louis Pasteur qui occasionne une surfréquentation au regard du territoire.



Pays de Lons Bresse Vignoble et Revermont

Saisonnalité des nuitées françaises extra Pays de Lons Bresse Vignoble et Revermont - Années 2020-2021

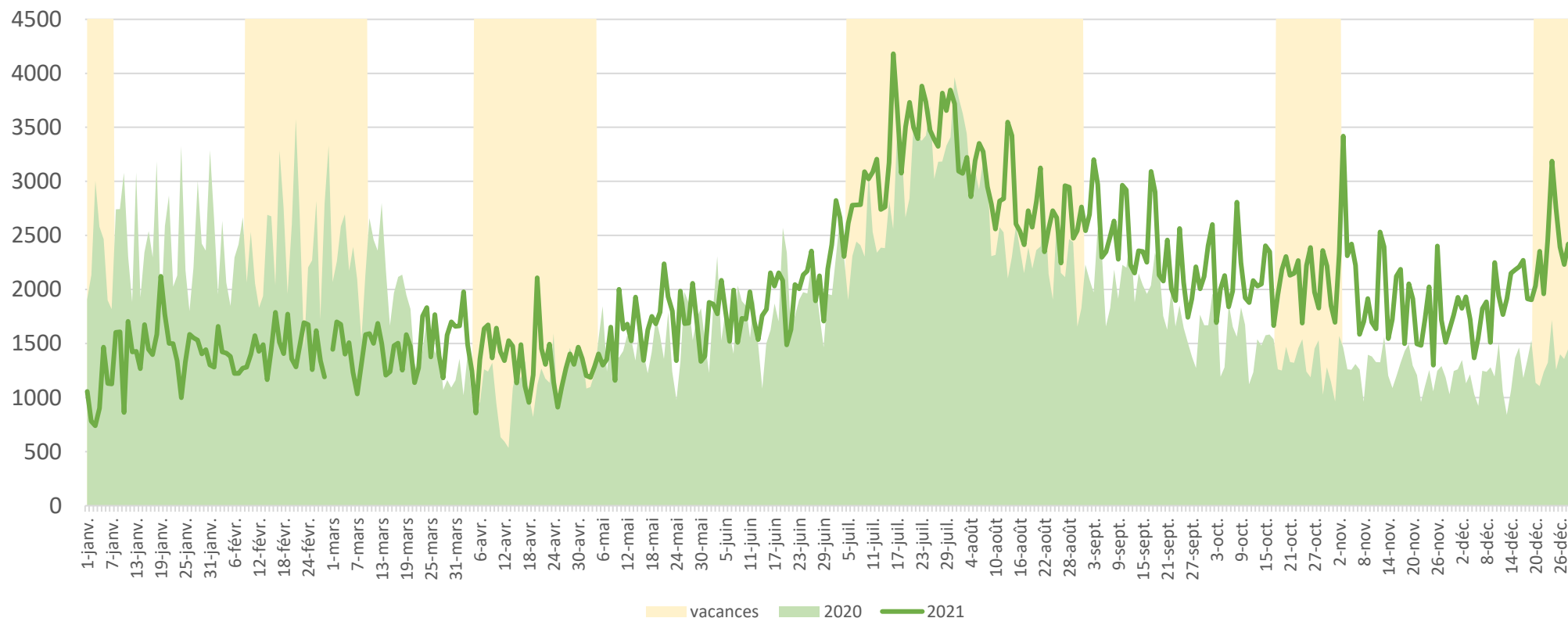


En 2021, le total des nuitées des touristes français (hors locaux) pour le Vignoble s'élève à 1,3 million contre 1,2 million en 2020, soit 12% de hausse. C'est le territoire qui bénéficie de la plus forte hausse de fréquentation dans le Jura.

Du 1^{er} juillet au 31 août, le total est de 443 000 nuitées, soit une baisse de 5% par rapport à 2020.



Saisonnalité des nuitées étrangères Pays de Lons Bresse Vignoble et Revermont - Années 2020-2021



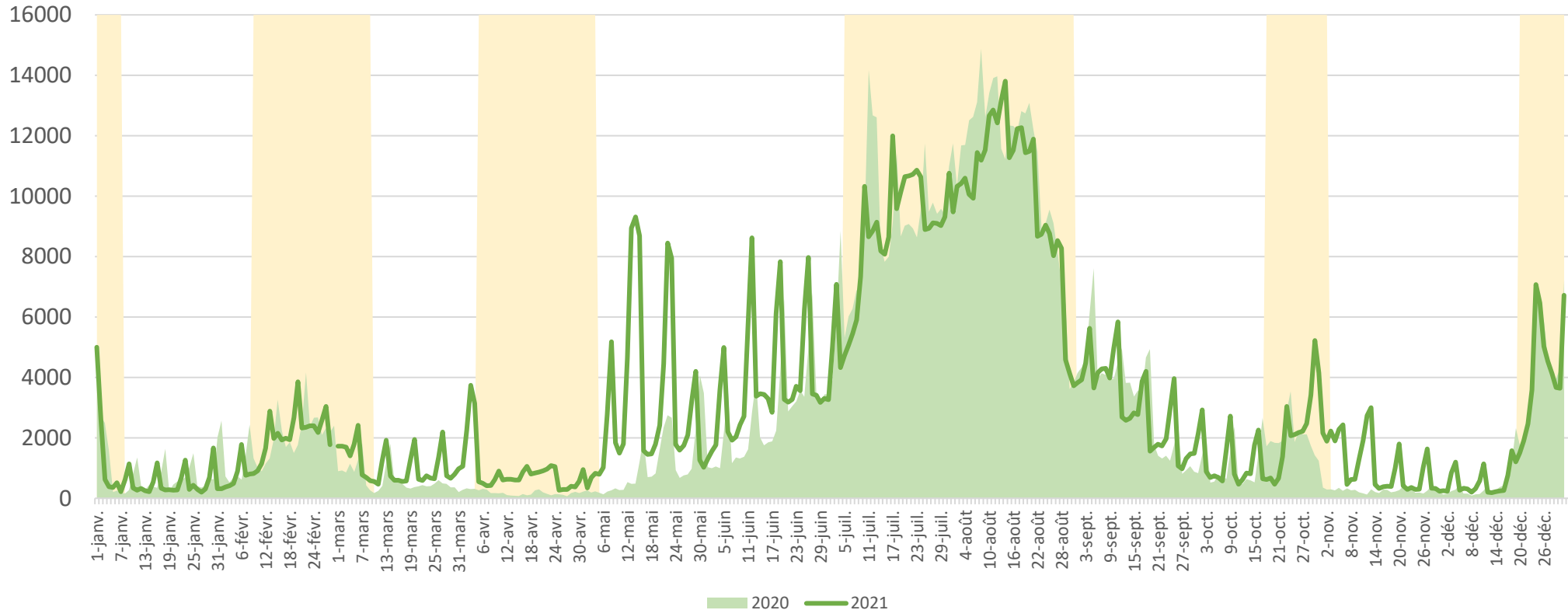
En 2021, le total des nuitées étrangères pour le Vignoble s'élève à 725 000 contre 686 000 en 2020, soit 6% de hausse.

Du 1^{er} juillet au 31 août, le total est de 188 000 nuitées, soit 12% de plus qu'en 2020, qui est la plus grosse progression pour le département.



Région des Lacs et Petite Montagne

Saisonnalité des nuitées françaises extra Région des Lacs et petite Montagne - Années 2020-2021

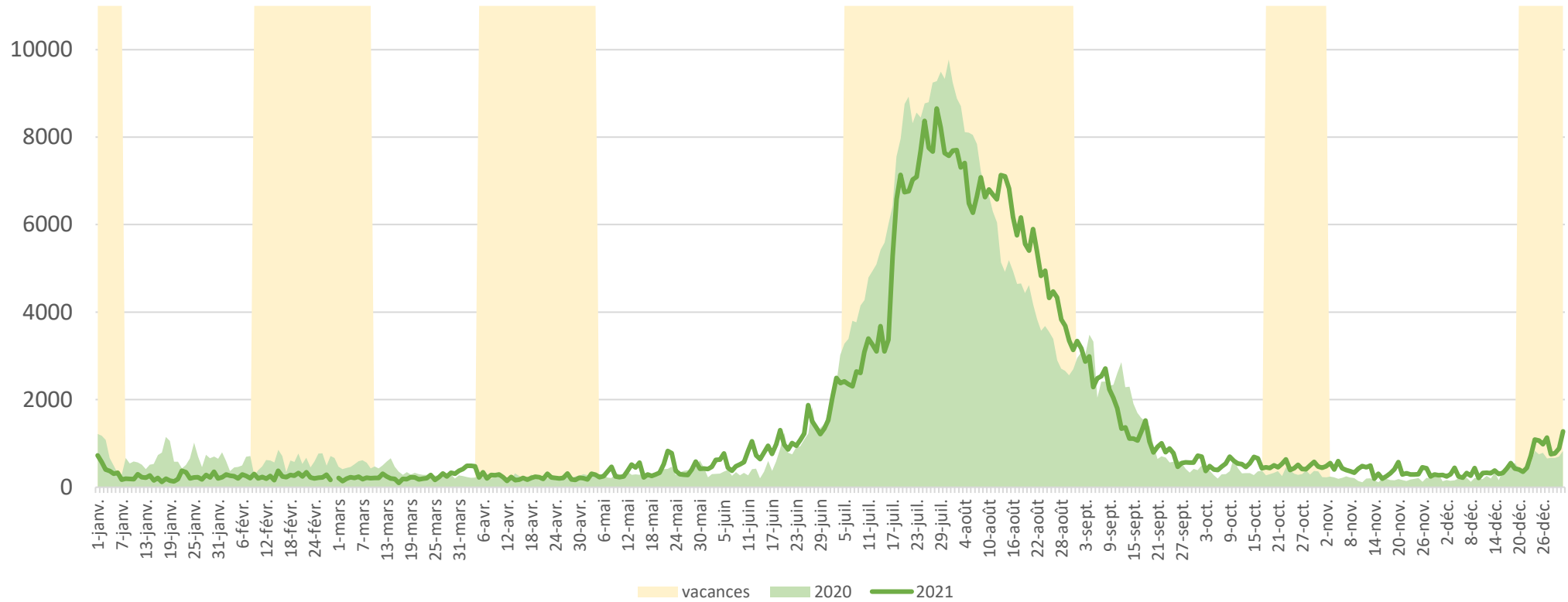


En 2021, le total des nuitées des touristes français (hors locaux) pour la Région des Lacs s'élève à 1,1 million contre 1 million en 2020, soit 10% de hausse.

Du 1^{er} juillet au 31 août, le total est de 575 000 nuitées, soit une baisse de 6% par rapport à 2020.



Saisonnalité des nuitées étrangères Région des Lacs et petite Montagne - Années 2020-2021



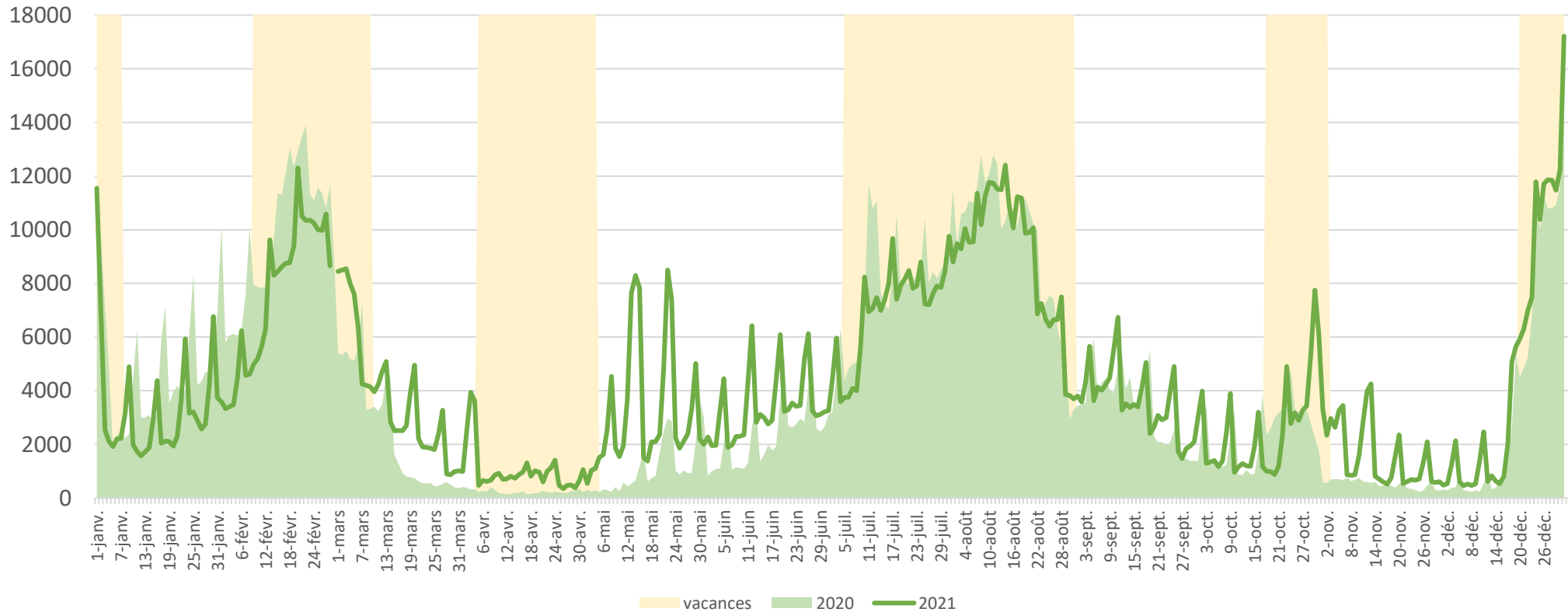
En 2021, le total des nuitées étrangères pour la Région des lacs s'élève à 493 000 contre 527 000 en 2020, soit une baisse de 7%.

Du 1^{er} juillet au 31 août, le total est de 335 000 nuitées, soit 7% de moins qu'en 2020.



Haut Jura

Saisonnalité des nuitées françaises extra Haut Jura - Années 2020-2021

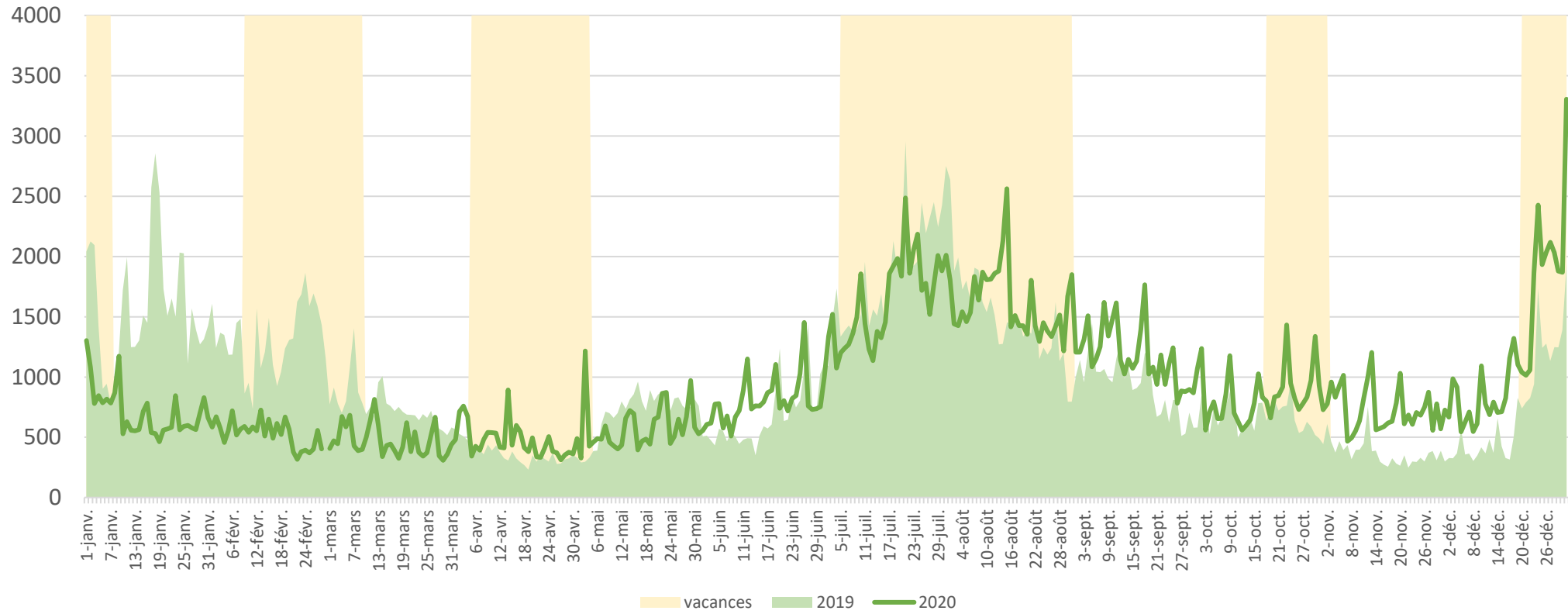


En 2021, le total des nuitées des touristes français (hors locaux) dans le Haut Jura s'élève à 1,54 million contre 1,47 million en 2020, soit 5% de hausse.

Du 1^{er} juillet au 31 août, le total est de 494 000 nuitées, soit une baisse de 7% par rapport à 2020.



Saisonnalité des nuitées étrangères Haut Jura - Années 2020-2021



En 2021, le total des nuitées étrangères dans le Haut Jura s'élève à 330 000 contre 350 000 en 2020, soit une baisse de 6%.

Du 1^{er} juillet au 31 août, le total est de 100 000 nuitées, soit 3% de moins qu'en 2020. On constate une baisse au premier bimestre comparé au premier bimestre 2020, avant la période Covid, mais un retour des touristes étrangers à partir d'août.

Evolution du nombre de nuitées Jura

Rappel 2019

2020

2021

*Nuitées intra :
1,3 million*

Nuitées intra départementales :
1,05 million

Nuitées intra départementales :
1,01 million

 -4%

*Nuitées extra :
5,1 millions*

Nuitées extra départementales :
4,7 millions

Nuitées extra départementales :
5,2 millions

 10%

*Nuitées étrangères :
3,4 millions*

Nuitées étrangères :
2,2 millions

Nuitées étrangères :
2,2 millions

 0%

***Total de nuitées 2019 :
9,8 millions***

**Total de nuitées 2020 :
8 millions**

**Total de nuitées 2021 :
8,4 millions**

 6%

Evolution du nombre de nuitées Jura – Focus été : Juillet Août

Rappel 2019

2020

2021

*Nuitées intra :
156 000*

Nuitées intra départementales :
183 000

Nuitées intra départementales :
173 000

 -5%

*Nuitées extra :
1,7 million*

Nuitées extra départementales :
1,9 million

Nuitées extra départementales :
1,8 millions

 -5%

*Nuitées étrangères :
992 000*

Nuitées étrangères :
800 000

Nuitées étrangères :
800 000

 0%

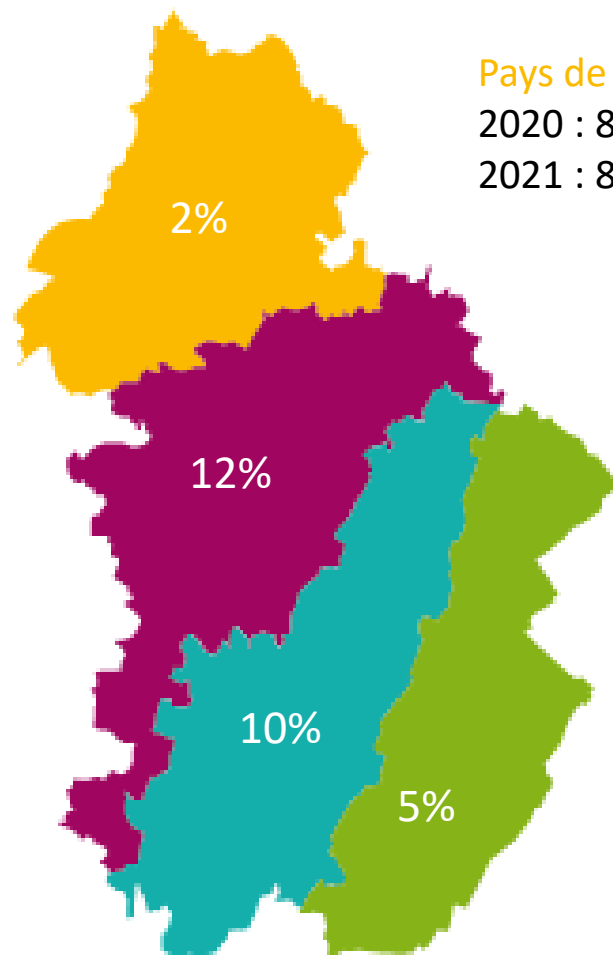
***Total de nuitées 2019 :
2,8 millions***

**Total de nuitées 2020 :
2,9 millions**

**Total de nuitées 2021 :
2,8 millions**

 -4%

Evolution des nuitées extra départementales par zone RIS



Pays de Dole et Val d'Amour

2020 : 829 476

2021 : 843 556

Pays de Lons Bresse Vignoble et Revermont

2020 : 1 203 260

2021 : 1 352 005

Région des Lacs et Petite Montagne

2020 : 1 045 347

2021 : 1 154 691

Haut Jura

2020 : 1 471 778

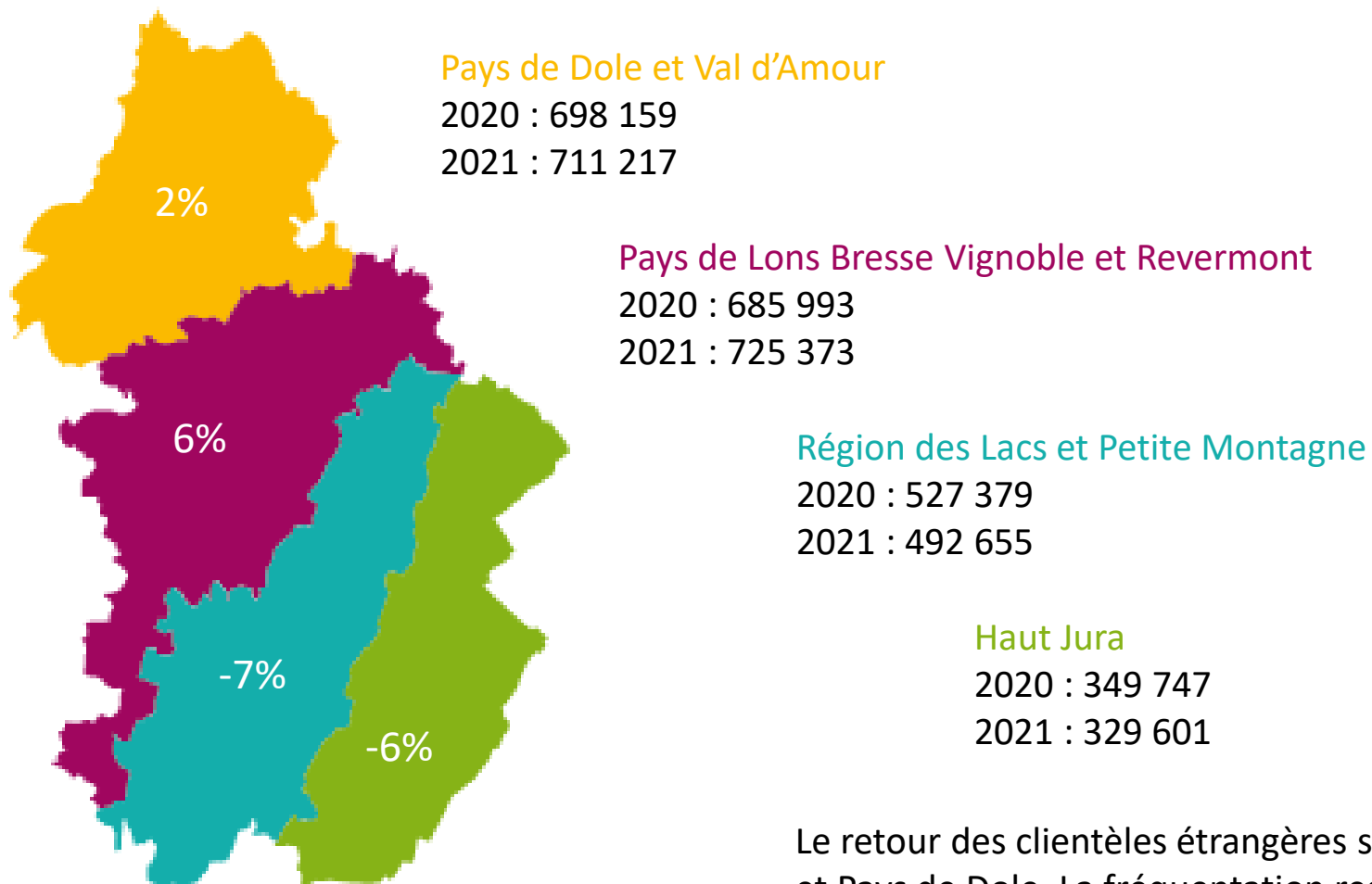
2021 : 1 545 166

Précaution d'utilisation :

Selon la méthode Flux Vision Tourisme, chaque zone d'étude fait l'objet d'une segmentation et d'un calcul spécifique. Ces segmentations sont indépendantes du calcul de la zone globale, d'où une différence sur les cumuls.

Après une baisse de fréquentation en 2020 suite à la crise Covid, les fréquentations remontent pour chaque territoire, toutefois seule la Région des Lacs dépasse le niveau de fréquentation de 2019, de 4,7%.

Evolution des nuitées étrangères par zone RIS



Le retour des clientèles étrangères se constate dans le Pays de Lons et Pays de Dole. La fréquentation reste en baisse pour les zones des Lacs et du Haut Jura