

OBSERVATION TOURISTIQUE

Comparatif des nuitées 2019 et 2020

Flux Vision Tourisme

**ju
ra**
TOURISME



**ju
ra**
LE DÉPARTEMENT

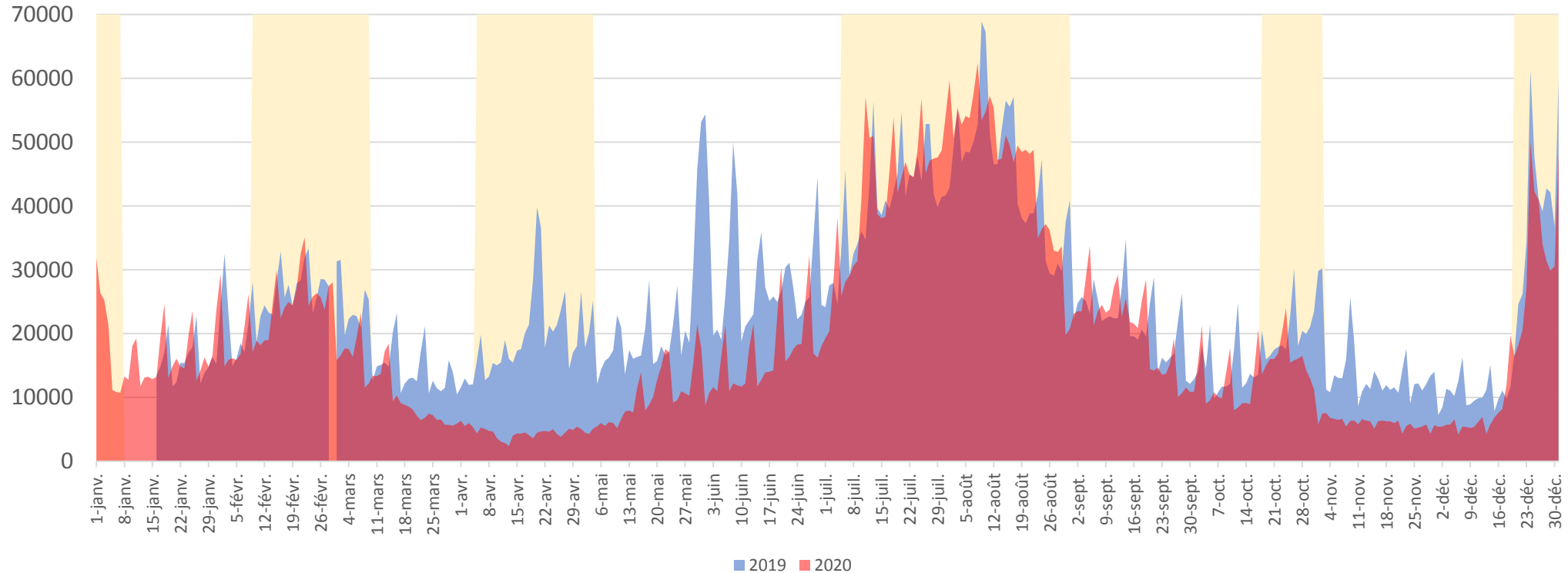
Comparatif des nuitées touristiques Jura 2019 et 2020

Observation des données Flux Vision Tourisme

Ensemble des nuitées zone Jura	p. 3
Ensemble des nuitées extra Jura	p. 4
Ensemble des nuitées étrangères Jura	p. 5
Nuitées extra et étrangères	
Pays de Dole et Val d'Amour	p. 6
Pays de Lons Bresse Vignoble et Revermont	p. 8
Pays des Lacs et Petite Montagne	p. 10
Haut Jura	p. 12
Evolution du nombre de nuitées Jura	p. 14
Evolution des nuitées extra départementales par zone RIS	p. 15
Evolution des nuitées étrangères par zone RIS	p. 16
Evolution des nuitées Jura et par micro régions par périodes 2020	p. 17



Saisonnalité des nuitées touristiques dans le Jura - Années 2019-2020



L'année 2020 a été marquée par la crise sanitaire et le Jura a accusé, comme les autres départements de France, une baisse des nuitées liée aux confinements et restrictions de circulation, - 18% par rapport à 2019, baisse plus limitée dans le Jura que dans les autres départements de la grande Région.

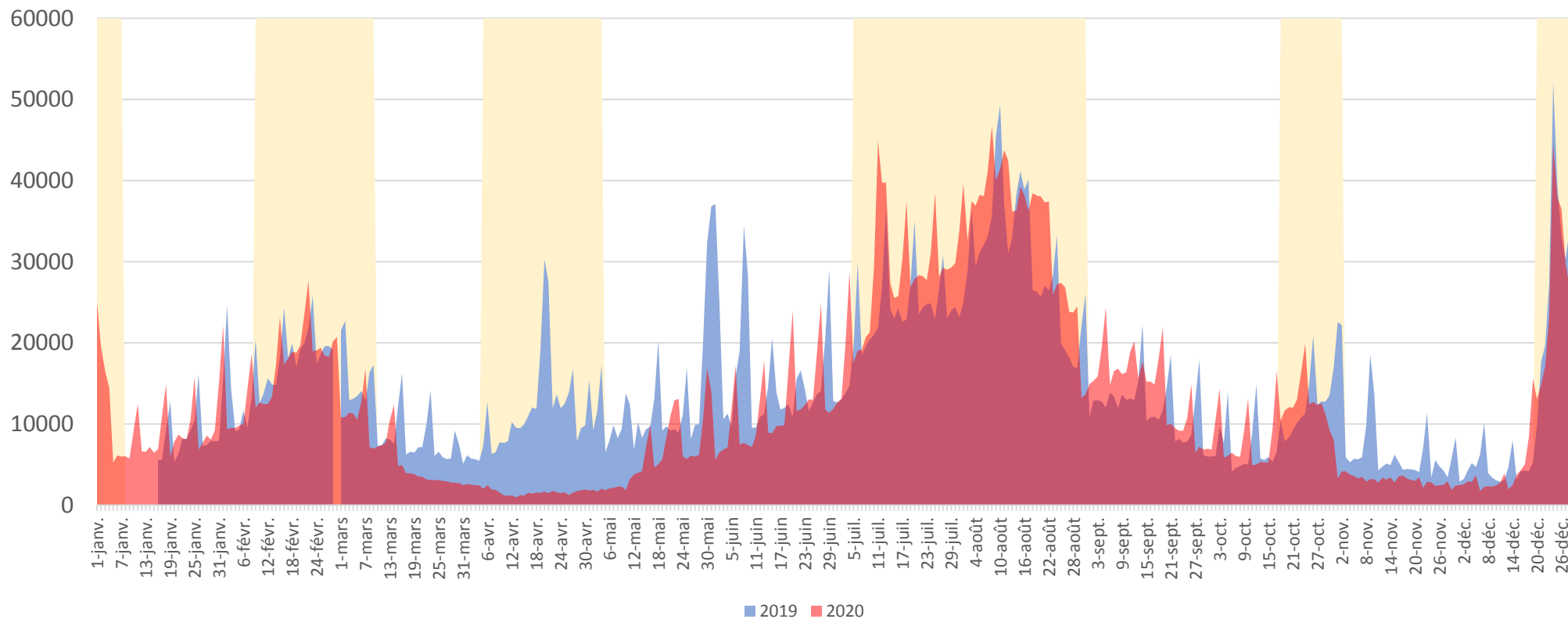
L'étude comparative des fréquentations de nuitées 2019 et 2020 montre ces écarts et l'excédent de nuitées durant la période estivale, qui a été constatée dans le Jura.

Les régions touristiques qui ont le plus bénéficié de cet excédent durant la période estivale (du 1^{er} juillet au 15 septembre) sont le Pays des Lacs et Petite Montagne et le Pays de Lons, Bresse, Vignoble et Revermont, devançant de peu le Haut Jura.

Les clientèles françaises ont augmenté de 16% sur la période estivale, et baissé de 19% pour les clientèles étrangères.



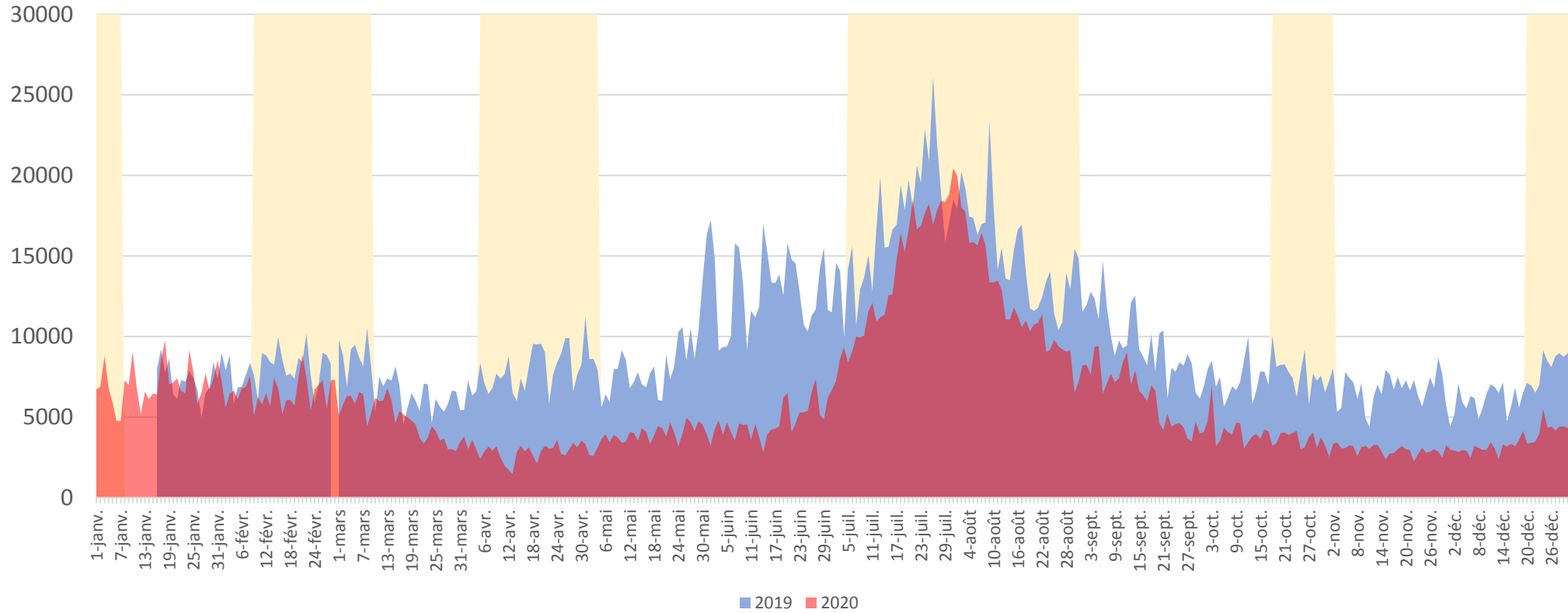
Saisonnalité des nuitées françaises extra dans le Jura - Années 2019-2020



L'observation des données des nuitées extra (les touristes ne résidant pas dans le département) montre la chute des nuitées durant les confinements et l'afflux durant la période estivale, jusqu'à mi-septembre.



Saisonnalité des nuitées étrangères dans le Jura - Années 2019-2020

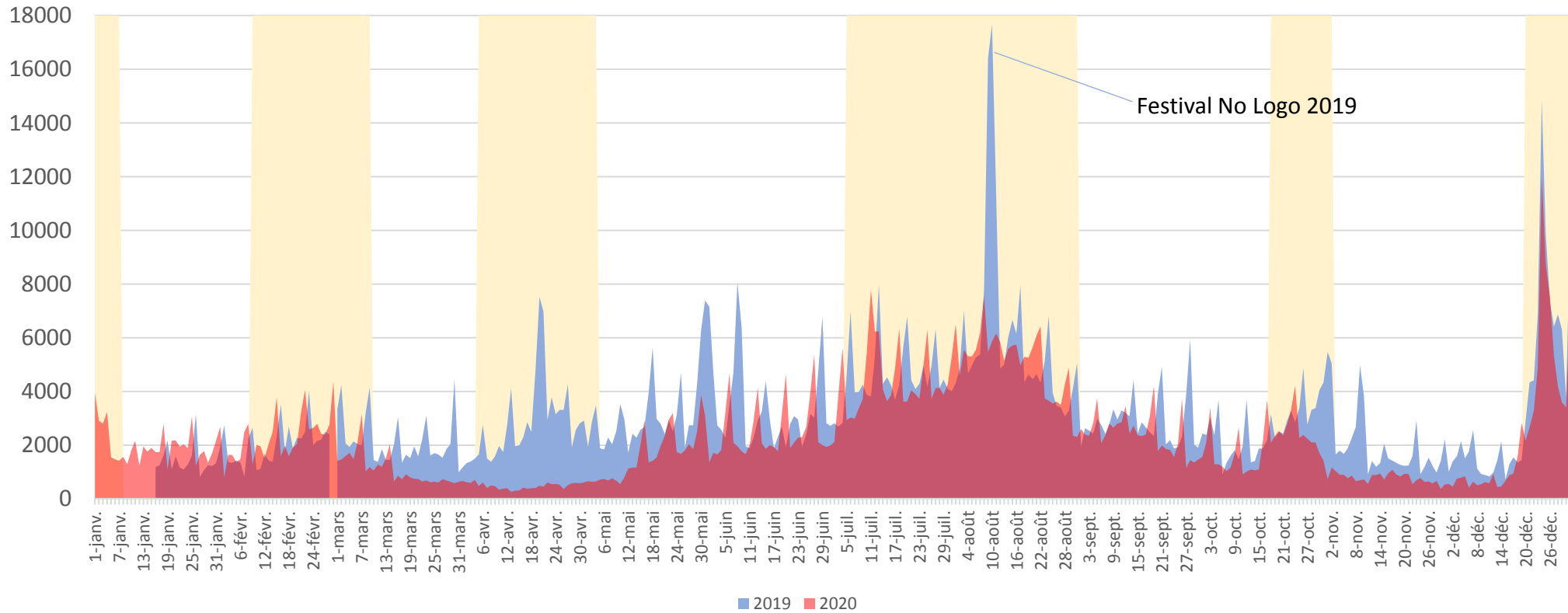


On constate la baisse des nuitées étrangères suite aux confinements ainsi qu'une baisse globale sur l'été mais qui n'est pas homogène sur le territoire. La fréquentation étrangère est en augmentation dans le Pays des Lacs et dans le haut Jura.



Pays de Dole et Val d'Amour

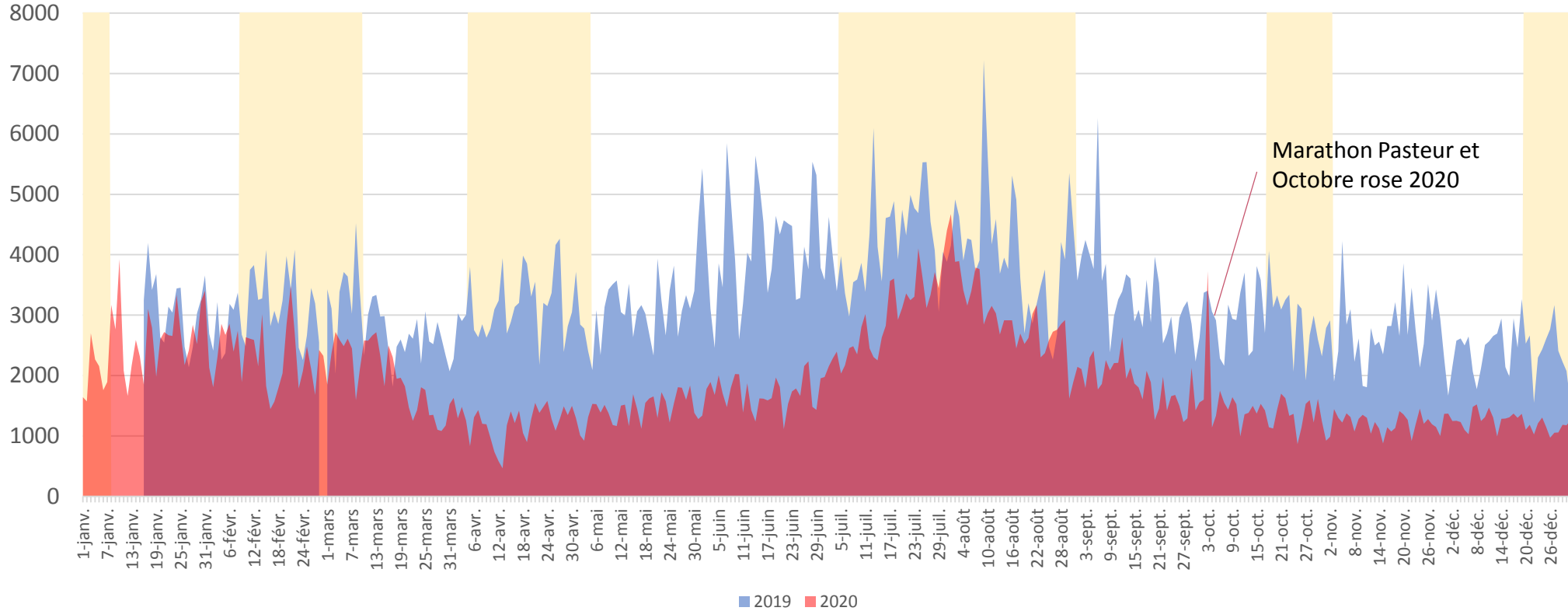
Saisonnalité des nuitées françaises extra Pays de Dole et Val d'Amour - Années 2019-2020



On constate que la fréquentation en nuitée sur l'été reste globalement la même sur 2020 et 2019, sur un échantillon assez restreint de nuitées, le territoire ne possédant pas un nombre de lits comparable aux autres micro-régions.



Saisonnalité des nuitées étrangères Pays de Dole et Val d'Amour - Années 2019-2020

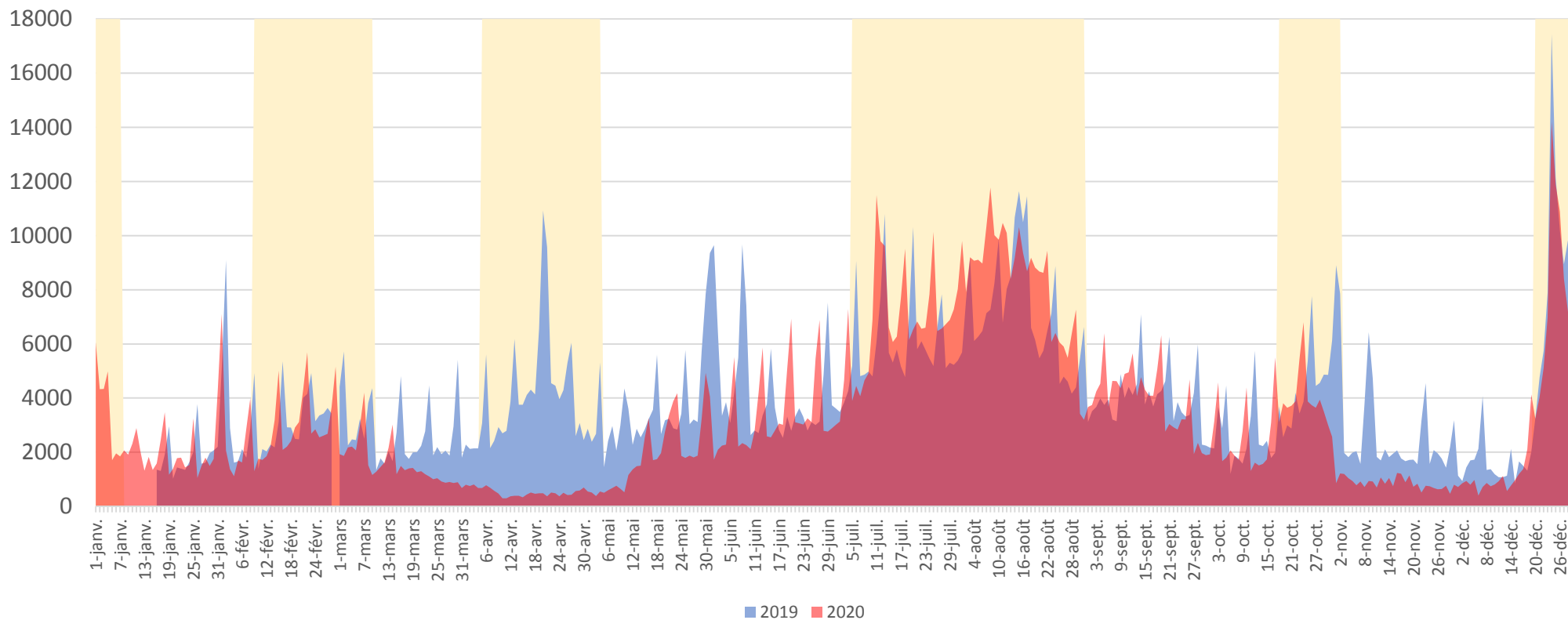


La zone Pays de Dole a été plutôt affectée par la baisse de nuitées étrangères sur son territoire, sur toute la période COVID.



Pays de Lons Bresse Vignoble et Revermont

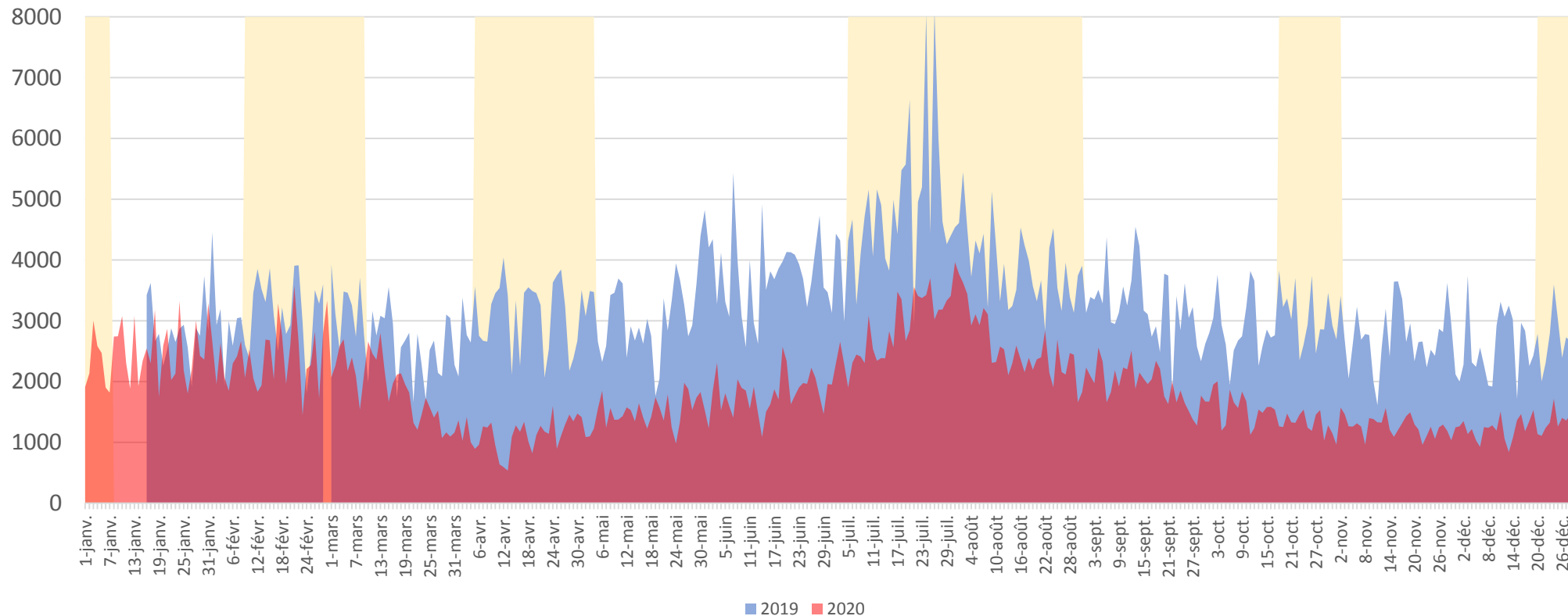
Saisonnalité des nuitées françaises extra Pays de Lons Bresse Vignoble et Revermont - Années 2019-2020



Le territoire a bénéficié d'une forte reprise d'activité estivale de mi-juillet à fin août.



Saisonnalité des nuitées étrangères Pays de Lons Bresse Vignoble et Revermont - Années 2019-2020

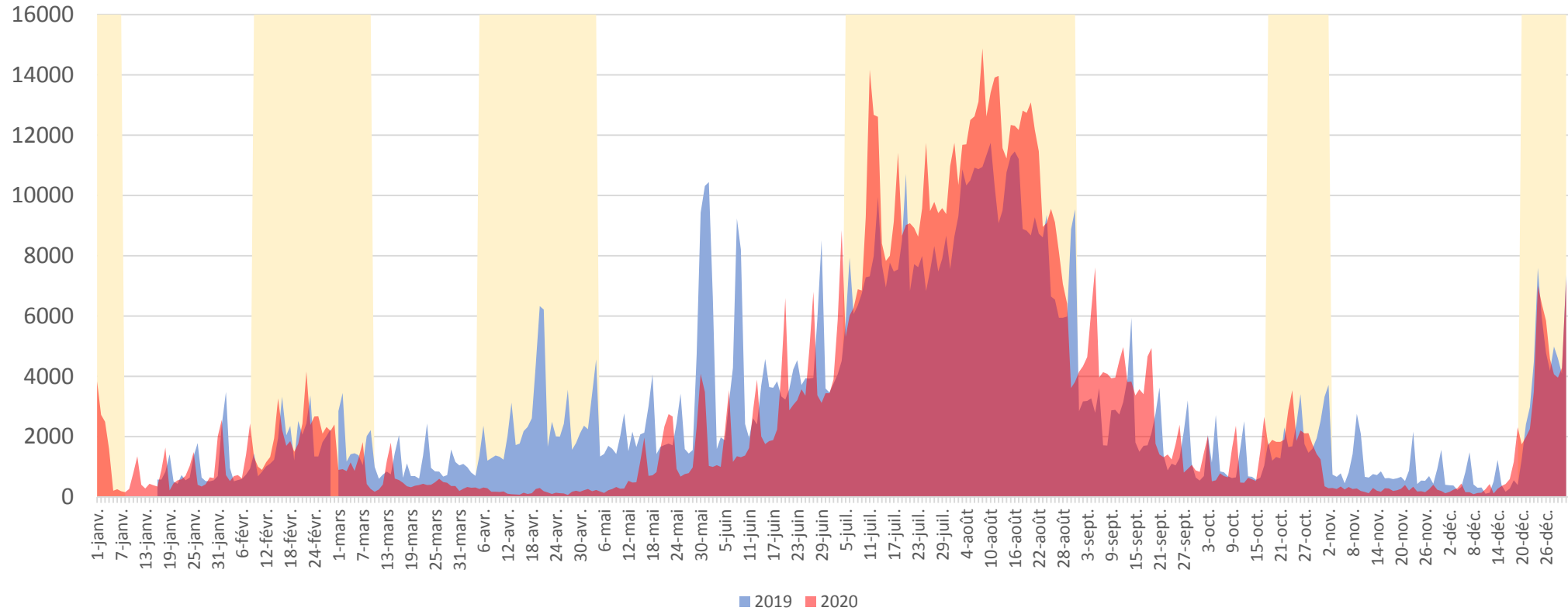


La zone Vignoble a été plutôt affectée par une baisse globale des nuitées étrangères sur son territoire.



Région des Lacs et Petite Montagne

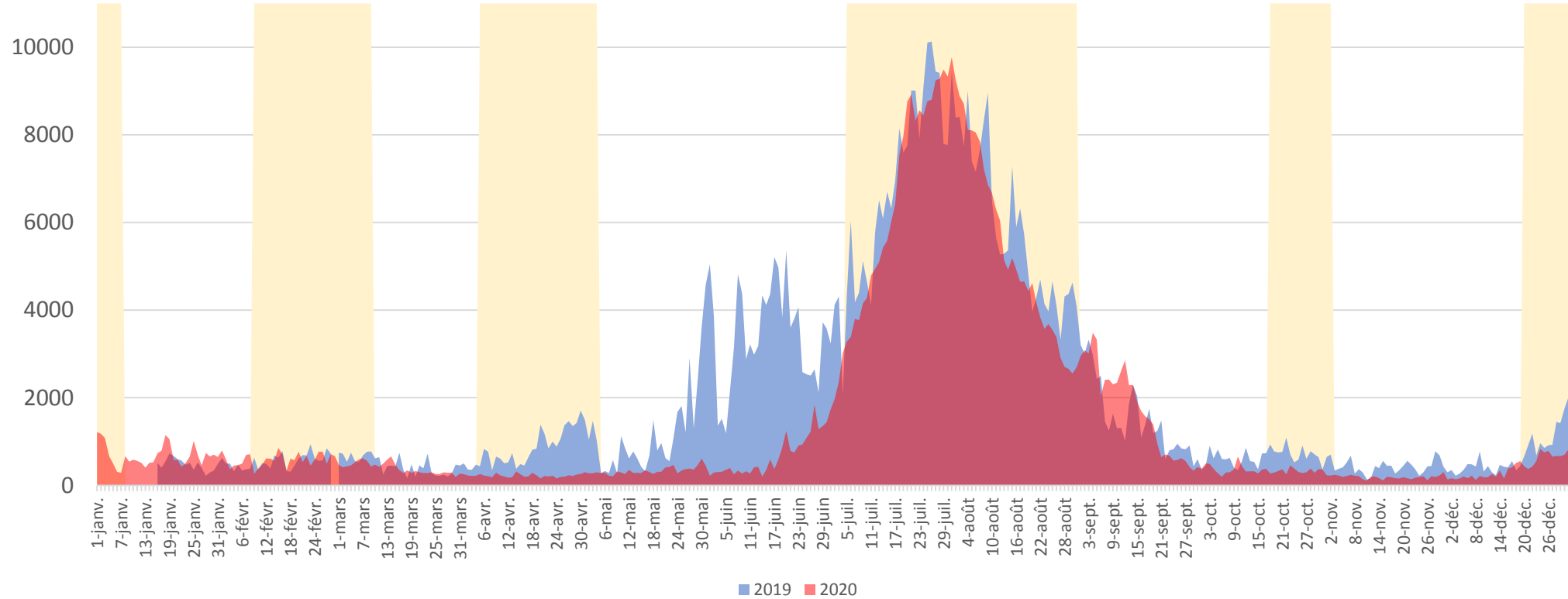
Saisonnalité des nuitées françaises extra Région des Lacs et petite Montagne - Années 2019-2020



La zone tire son épingle du jeu avec une hausse de fréquentation sur la période estivale, même si elle a commencé plus tard, autour du 1^{er} juillet. On constate les baisses de fréquentation au moment des confinements et un maintien des flux par rapport à l'année passée sur le reste des périodes.



Saisonnalité des nuitées étrangères Région des Lacs et petite Montagne - Années 2019-2020

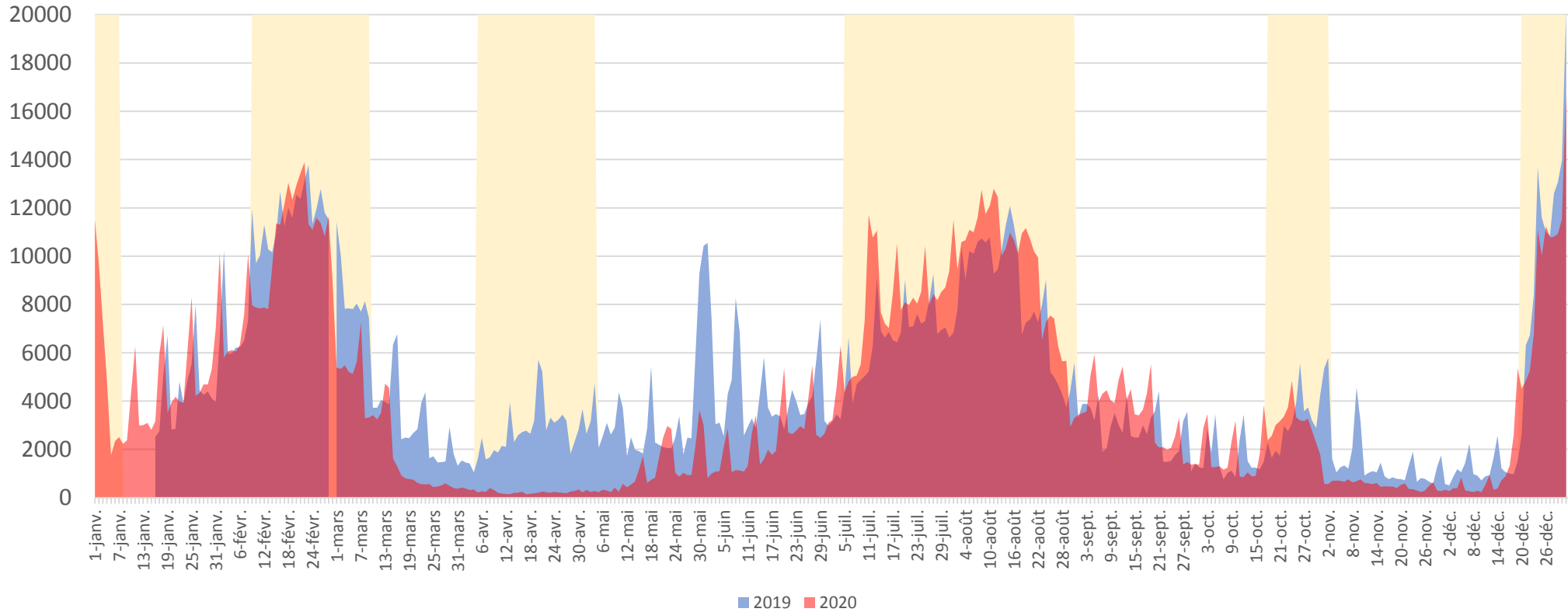


La saison estivale pour les nuitées étrangères a rattrapé son retard seulement à la deuxième quinzaine de juillet et s'est érodée assez rapidement après la mi-septembre. La baisse est largement moins marquée pour la zone Pays des Lacs que les autres zones.



Haut Jura

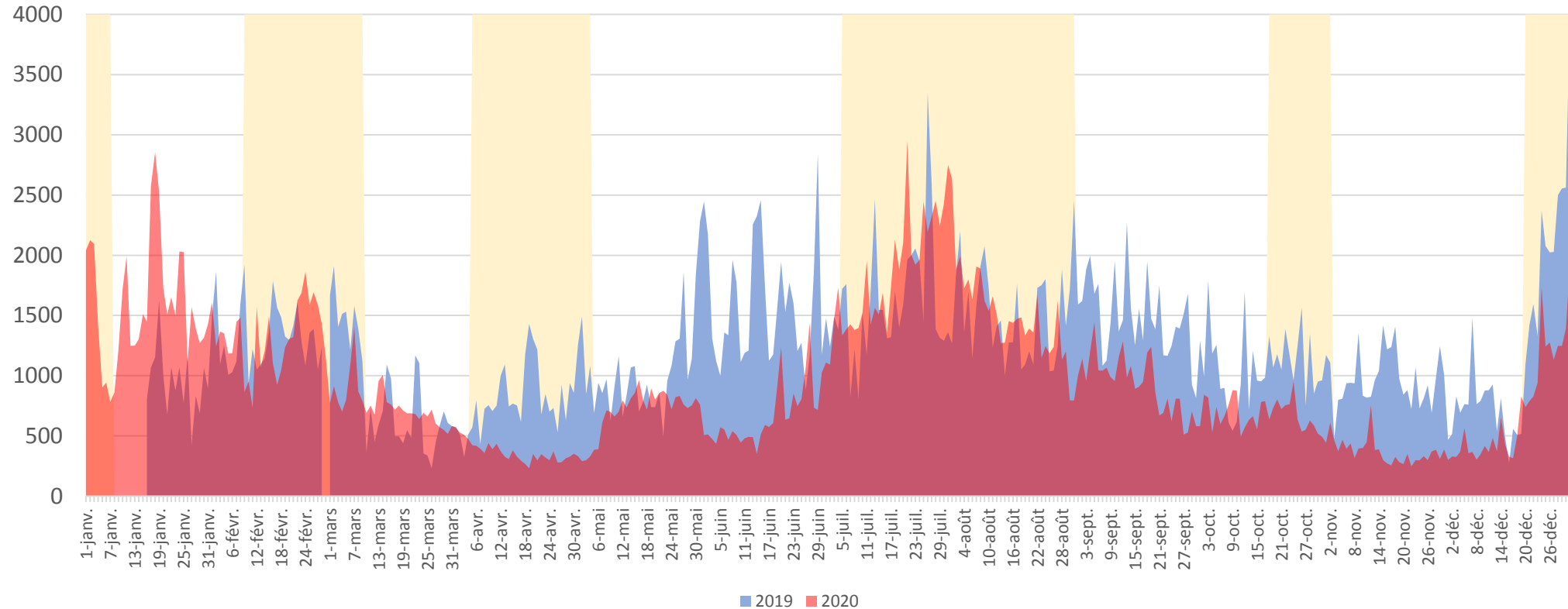
Saisonnalité des nuitées françaises extra Haut Jura - Années 2019-2020



Le Haut Jura accuse la baisse liée aux confinements mais profite d'une hausse de fréquentation estivale jusqu'à la mi-septembre.



Saisonnalité des nuitées étrangères Haut Jura - Années 2019-2020



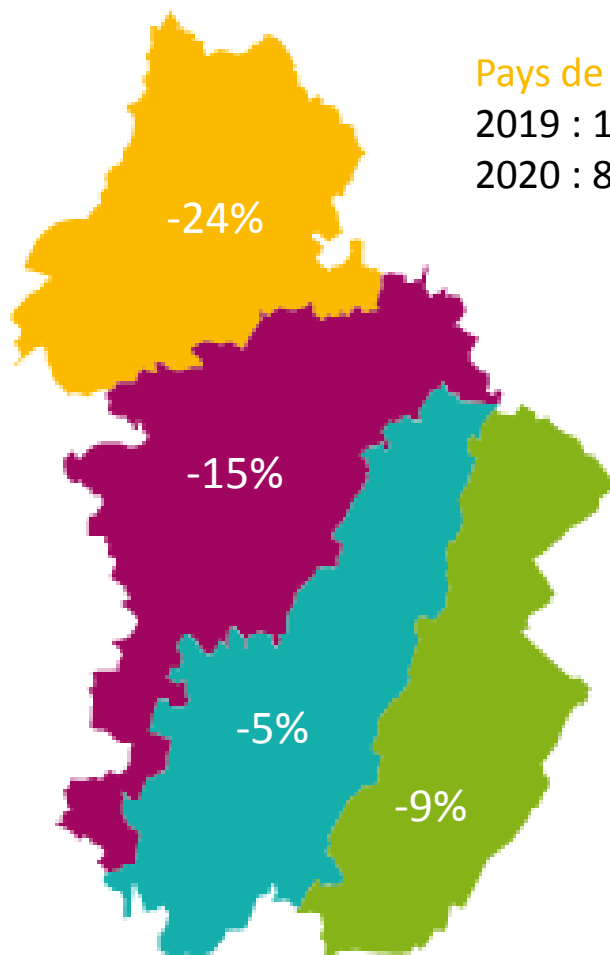
Les nuitées étrangères se sont concentrées sur la période été.

Attention, du fait de la proximité de la Suisse et du faible volume de nuitées, l'indicateur des nuitées étrangères reste à pondérer.

Evolution du nombre de nuitées Jura

2019	2020	
Nuitées intra départementales : 1,3 million	Nuitées intra départementales : 1 million	 16%
Nuitées extra départementales : 5,1 millions	Nuitées extra départementales : 4,7 millions	 8%
Nuitées étrangères : 3,4 millions	Nuitées étrangères : 2,2 millions	 34%
Total de nuitées 2019 : 9,8 millions	Total de nuitées 2020 : 8 millions	 18%

Evolution des nuitées extra départementales par zone RIS



Pays de Dole et Val d'Amour

2019 : 1 094 168

2020 : 829 476

Pays de Lons Bresse Vignoble et Revermont

2019 : 1 420 162

2020 : 1 203 260

Région des Lacs et Petite Montagne

2019 : 1 103 346

2020 : 1 045 347

Haut Jura

2019 : 1 623 346

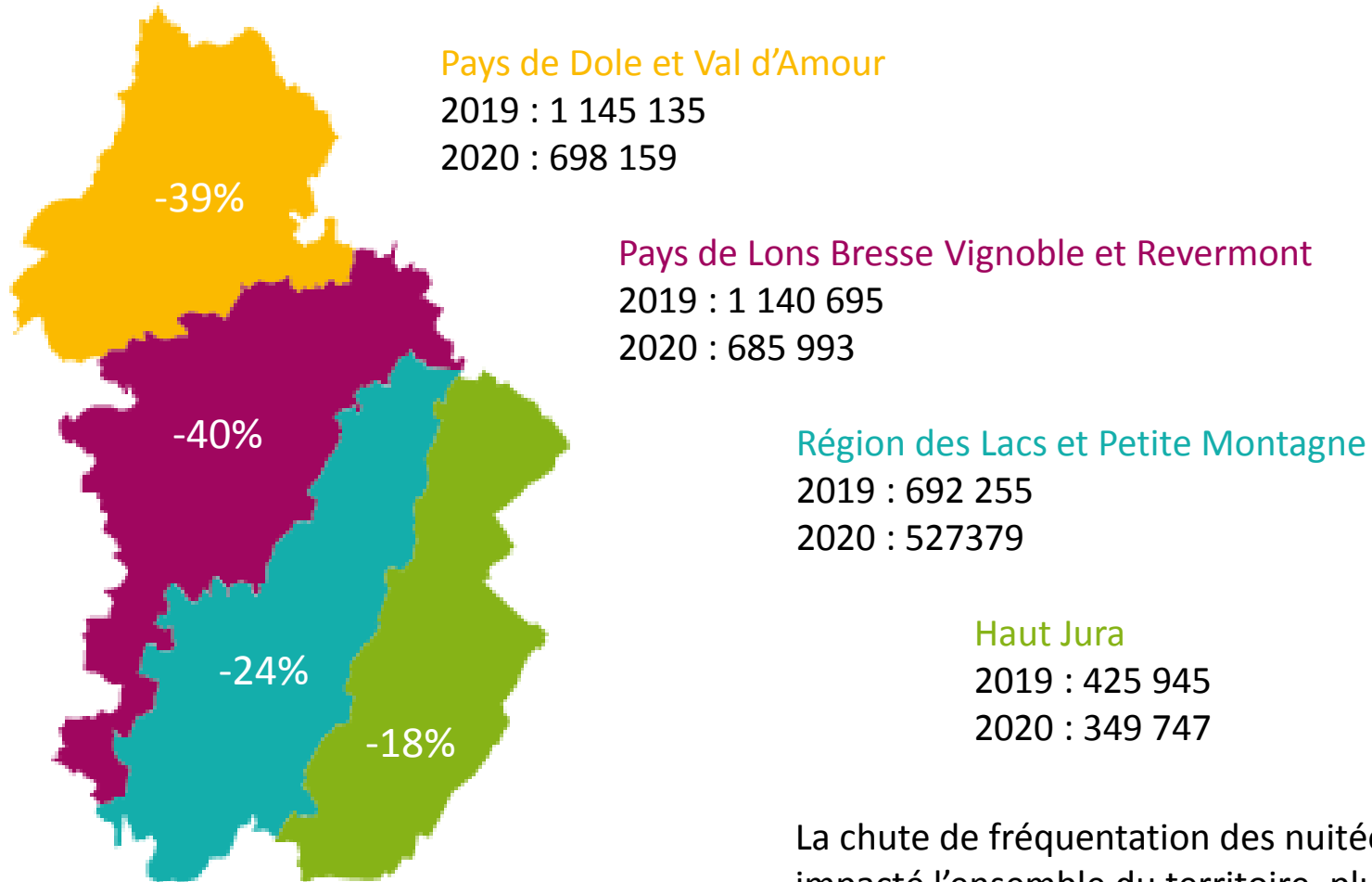
2020 : 1 471 778

Précaution d'utilisation :

Selon la méthode Flux Vision Tourisme, chaque zone d'étude fait l'objet d'une segmentation et d'un calcul spécifique. Ces segmentations sont indépendantes du calcul de la zone globale, d'où une différence sur les cumuls.

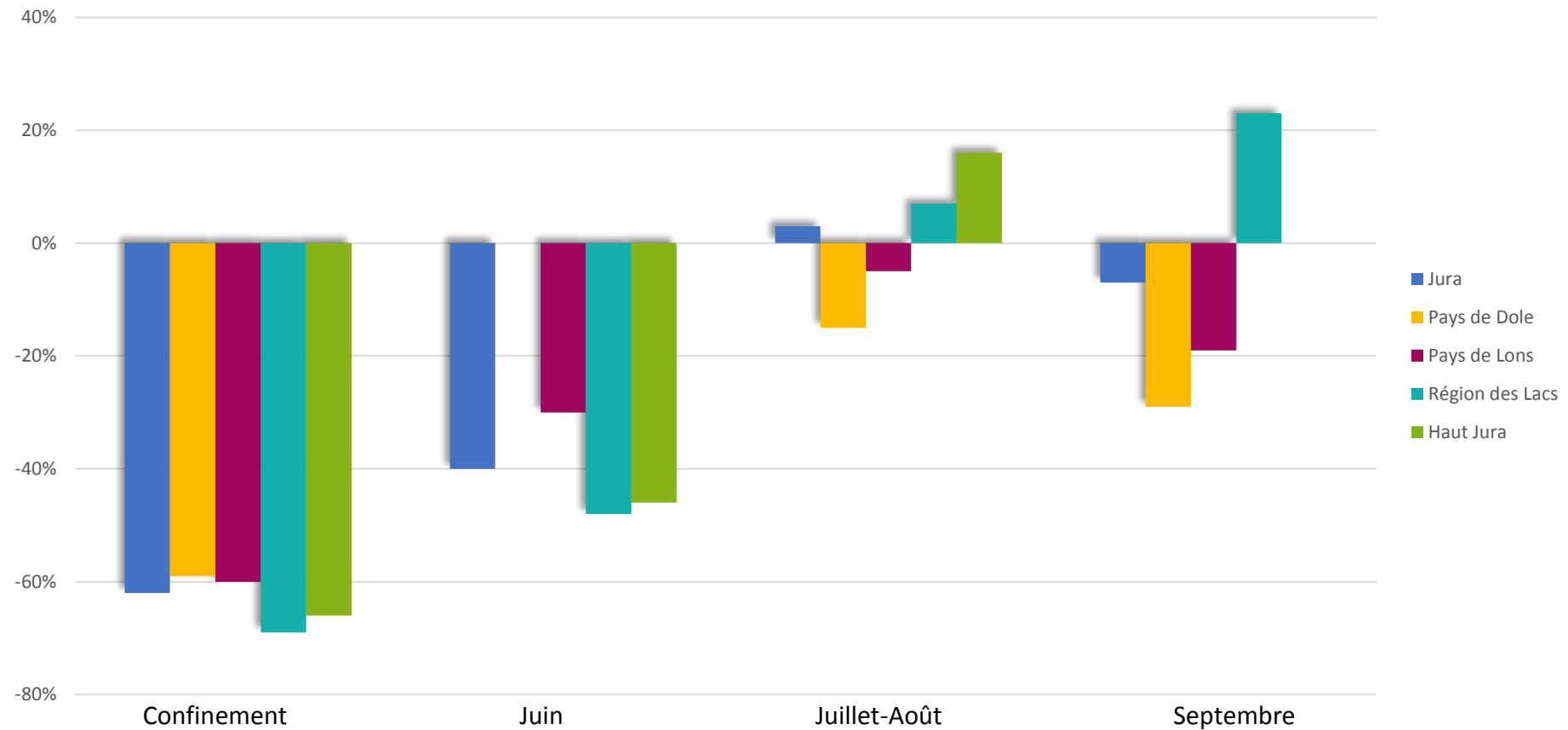
La baisse de nuitées extra départementales a le plus impacté le Pays de Dole et le Pays de Lons. La Région des Lacs et le Haut Jura ont limité la baisse par une bonne fréquentation sur la période été.

Evolution des nuitées étrangères par zone RIS



La chute de fréquentation des nuitées étrangères a fortement impacté l'ensemble du territoire, plus particulièrement le Pays de Lons Vignoble et Revermont et le Pays de Dole.

Evolution des nuitées Jura et par micro régions par périodes 2020



NB : données indisponibles sur la période de Juin pour Pays de Dole

En terme de nuitées, le Pays de Dole et le secteur du Revermont restent en retrait par rapport à l'année précédente. Toutefois ces deux zones sont largement bénéficiaires de clientèles en provenance des autres zones touristiques.

Les zones Lacs et petite Montagne ainsi que le Haut Jura ont bénéficié d'une plus forte fréquentation estivale et celle-ci s'est prolongée durant l'automne (baisse quasi nulle pour le Haut Jura en septembre de -0,34%)