

Résultats de l'enquête de fréquentation INSEE

Hôtellerie de plein air 2015

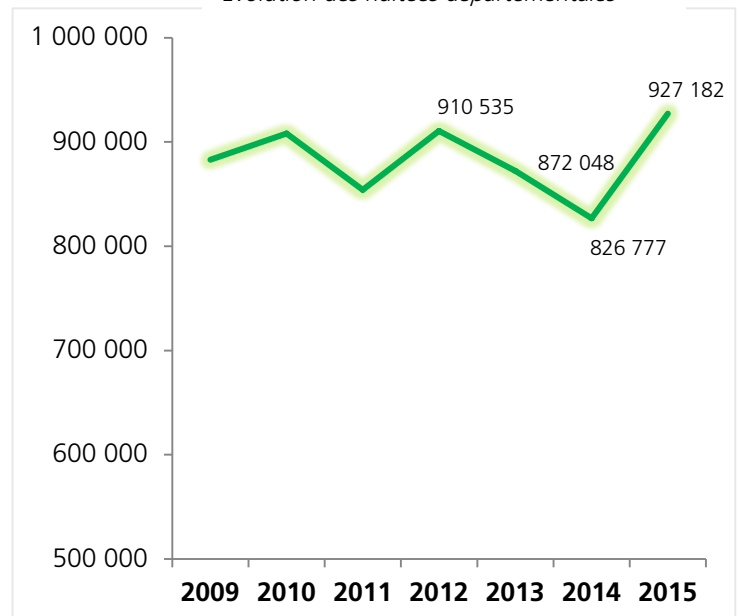
Jura	Franche-Comté	Jura	Franche-Comté	Jura	Franche-Comté	Jura	Franche-Comté
212 737	343 498	927 182	1 373 129	4,35	4	30,6 %	29,2 %
+ 15,4 %	+ 10,9%	+ 12,1%	+ 11,3%	= saison 2014	= saison 2014	+ 4 points	+ 3,6 points
Arrivées		Nuitées		Durée moyenne de séjour		Taux d'occupation	

En bref

Après deux années consécutives de baisse de fréquentation en hôtellerie de plein air dans le Jura, 2015 renoue avec des fréquentations nettement à la hausse. Les conditions (météorologiques, calendrier scolaire,...) étaient de fait réunies pour réaliser une saison-record. La croissance générale des nuitées aura été surtout le fait des clientèles françaises (+24 % contre + 0,6 % pour les nuitées étrangères).

A l'échelle infra départementale, les fréquentations se concentrent plus particulièrement sur la région des Lacs : celle-ci concentre 70 % des nuitées départementales (47,5 % des nuitées régionales).

Evolution des nuitées départementales



Lexique

Touriste : visiteur passant au moins une nuit en dehors de son lieu de résidence principale.

Nuitée : correspond à la nuit passée par un touriste sur le territoire observé.

Exemple : une famille composée de 2 adultes et 3 enfants passant 4 nuits sur le territoire observé correspond à : $(2+3) \times 4 = 20$ nuitées.

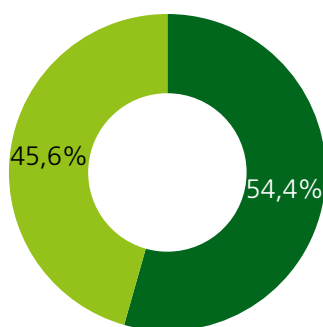
Taux d'occupation : rapport entre le nombre de chambres (appartements ou emplacements) occupées et le nombre de chambres (appartements ou emplacements) offertes durant la période observée.

Un contraste remarquable avec une saison 2014 difficile

Taux d'occupation mensuels	2013	2014	2015
Mai	8,3%	8,8%	12,3 %
Juin	12,5%	18%	16,8 %
Juillet	43,6%	38,8%	50,1 %
Août	50,4%	47,1%	52,35 %
Septembre	9,2%	11,5%	11,9 %

La croissance marquée du taux d'occupation au mois de mai est partiellement due au nombre élevé de ponts qui furent autant d'occasions de réaliser des courts-séjours. Le taux d'occupation au mois de juillet fait un bond de 11 points entre 2014 et 2015.

Les nuitées françaises deviennent majoritaires

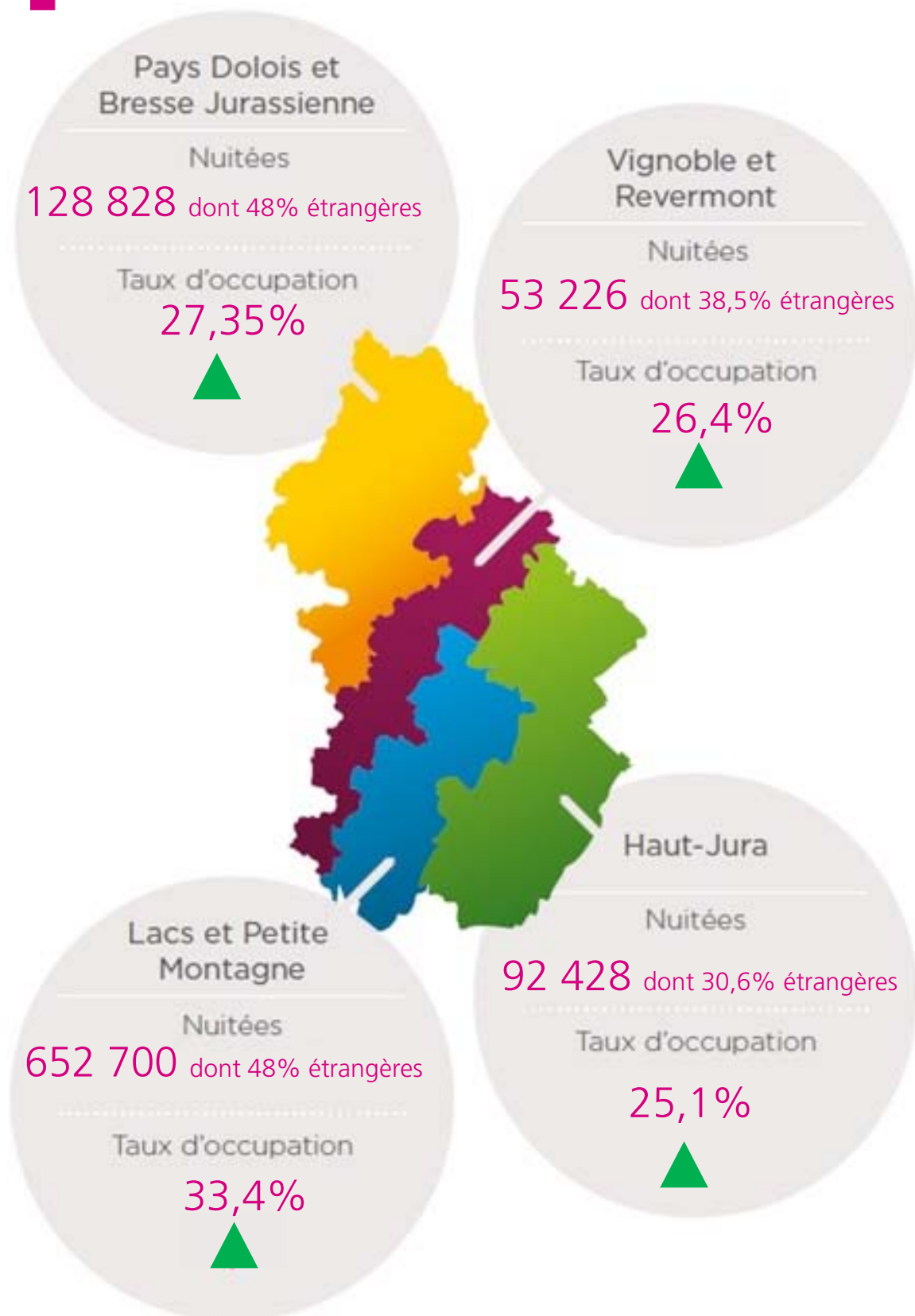


■ Nuitées françaises ■ Nuitées étrangères

En 2013, les nuitées étrangères représentaient 53% du total des fréquentations. Cette proportion est désormais inverse. Le marché néerlandais affiche (de nouveau) la plus nette régression : en 2015, celle-ci s'établit autour de - 5 % d'arrivées (pour - 7 % de nuitées).

	2014	2015	Evolution nuitées	Evolution (%)
France	406 910	504 837	97 927	+ 24%
Allemagne	70 618	76 486	5 868	+ 8,3%
Belgique/Luxembourg	28 569	33 349	4 780	+ 16,7%
Pays-Bas	239 151	222 839	-16 312	-6,8%
Grande-Bretagne / Irlande	36 404	37 335	931	+ 2,5%
Suisse	31 314	38 342	7 028	+ 22,4%

Répartition infra départementale des fréquentations



Des décalages selon les niveaux de classement

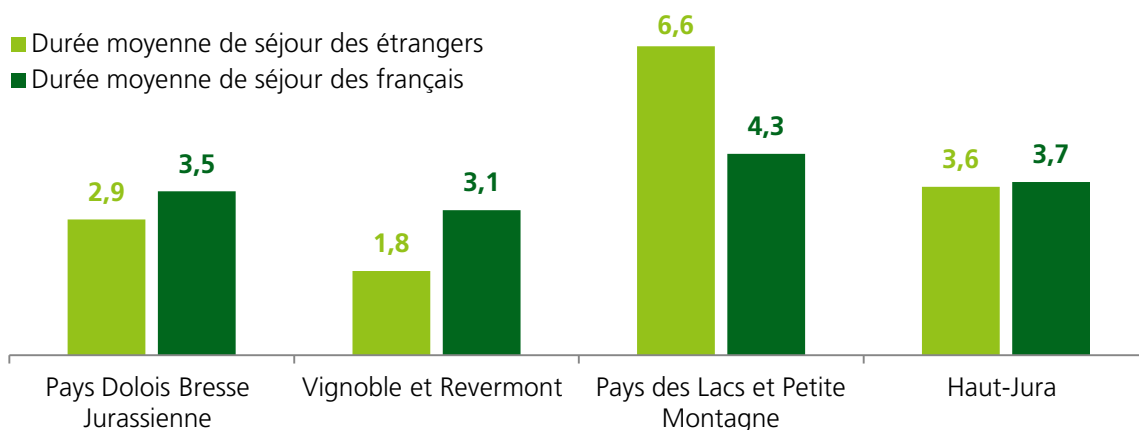
Taux d'occupation :



Les catégories 3 / 4 / 5 * représentent **84,4 %** des nuitées totales annuelles départementales.

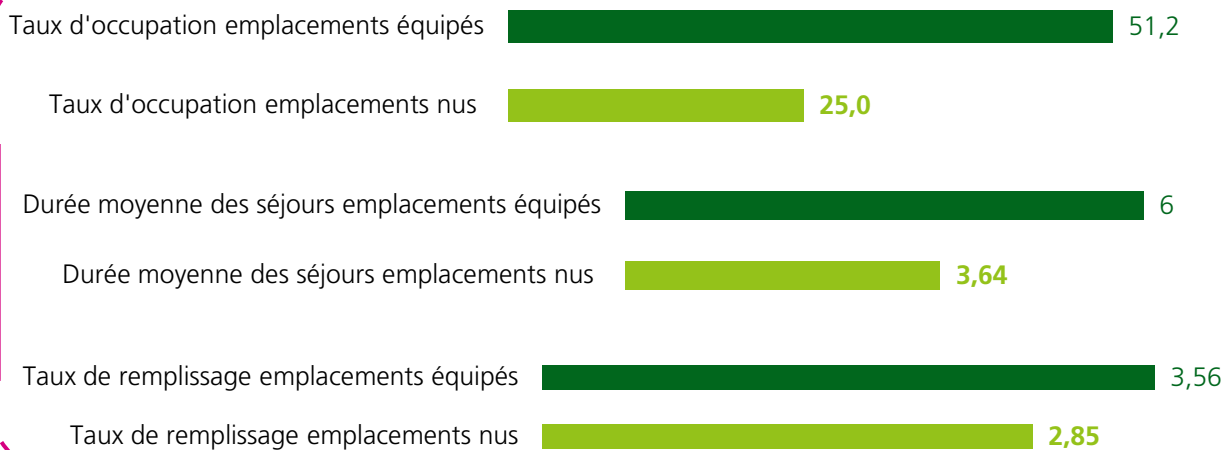
Des durées de séjour variables selon les territoires et les origines des clientèles

■ Durée moyenne de séjour des étrangers
■ Durée moyenne de séjour des français



Les nuitées en emplacements nus représentent toujours la majorité des nuitées totales (**58,7 %**) mais...

Les emplacements équipés présentent les meilleurs résultats



Nicolas de Davydoff
Chargé de l'observatoire

Tél. 03 84 87 08 87 - nicolas.dedavydoff@jura-tourism.com

Comité Départemental du Tourisme du Jura
8 rue Louis Rousseau - CS 80 458 -

39006 Lons-le-Saunier Cedex - www.jura-tourism.com



ESPACE PRO
www.cdt-jura.fr

