

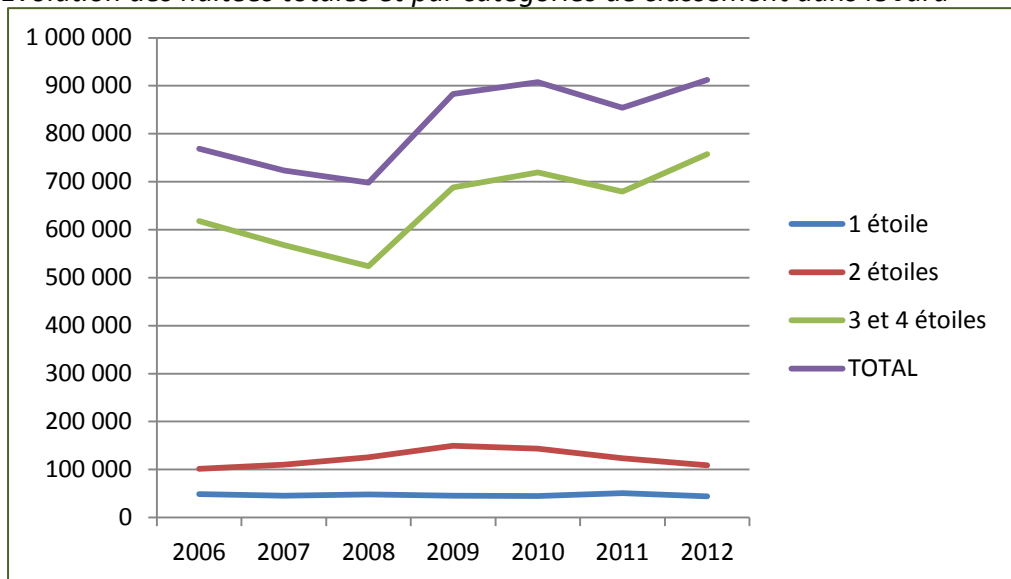
Service : Pôle ingénierie et développement
 Référent dossier : Nicolas de Davydoff

Résultats de l'enquête INSEE HOTELLERIE DE PLEIN AIR 2012

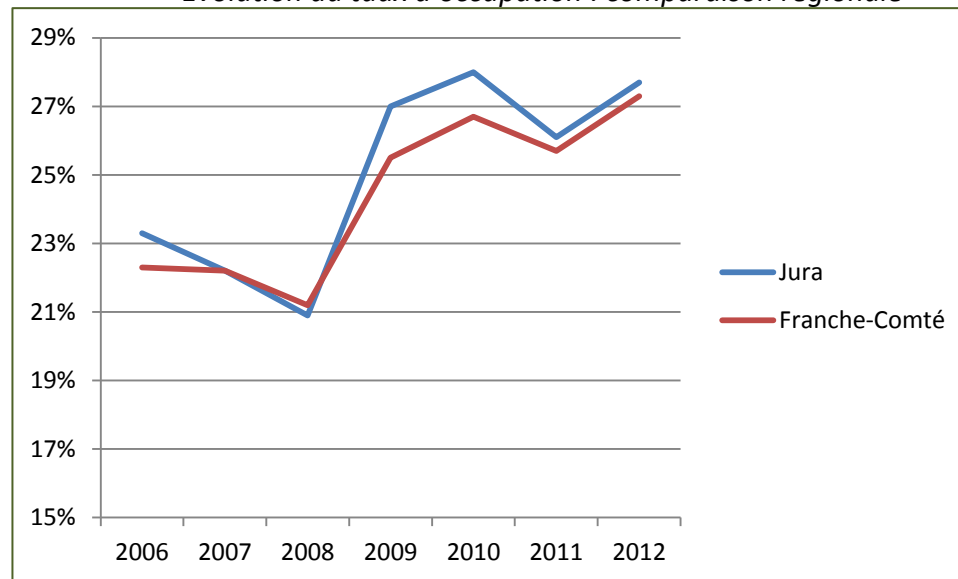
Les résultats de la saison 2012 sont positifs et confirment un redressement des fréquentations. Les nuitées en hôtellerie de plein air sont en **augmentation de 6,6%**.

Le Jura comptait en 2012 pour **67,2% des nuitées régionales** en hôtellerie de plein air (et 61,7% des emplacements offerts).

Evolution des nuitées totales et par catégories de classement dans le Jura

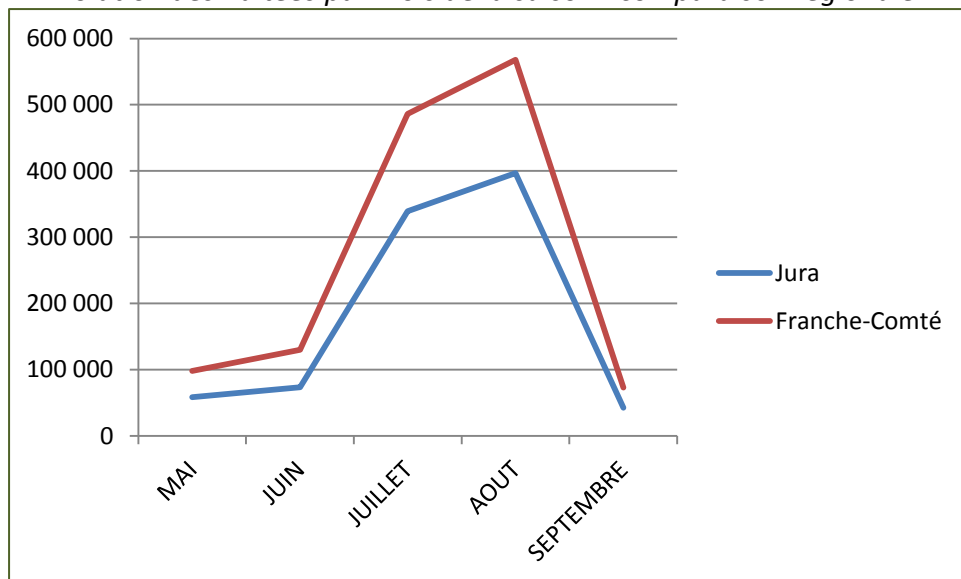


Evolution du taux d'occupation : comparaison régionale



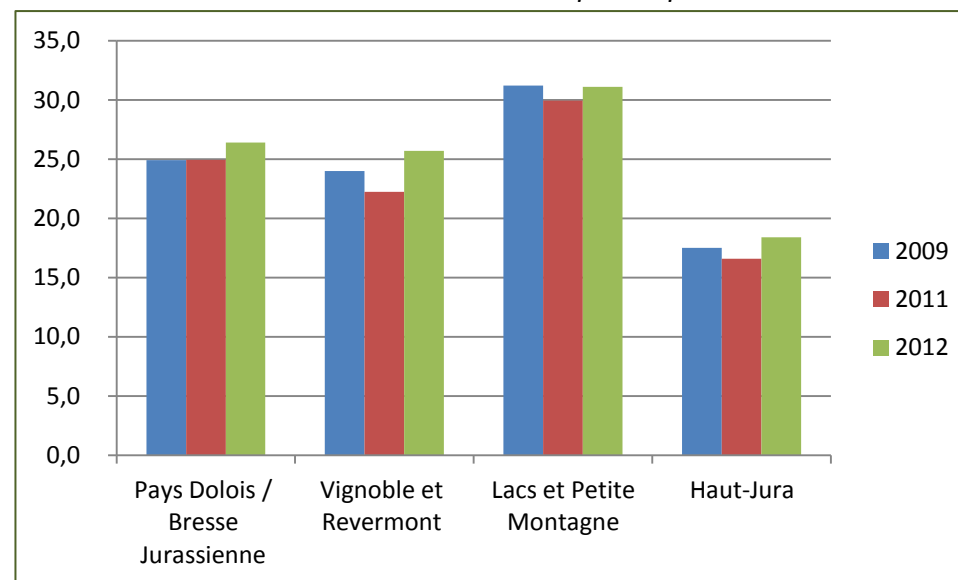
Plus que jamais, ce sont les catégories supérieures de classement qui orientent les fréquentations globales.

Evolution des nuitées par mois de la saison : comparaison régionale



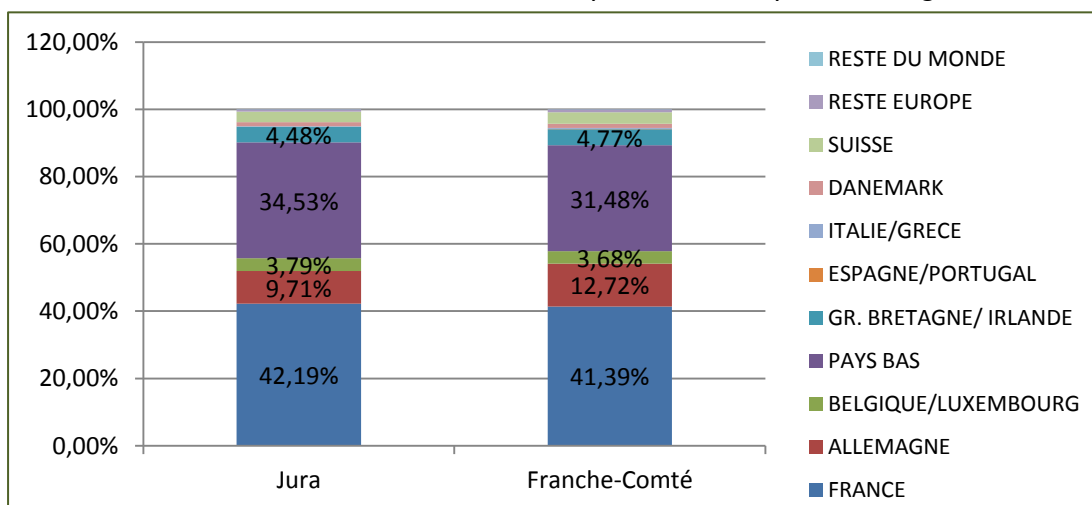
La saisonnalité de l'exploitation des campings reste très marquée.

Evolution des taux d'occupation par zones RIS



Le territoire des Lacs et de la Petite Montagne enregistre toujours les meilleurs taux d'occupation.

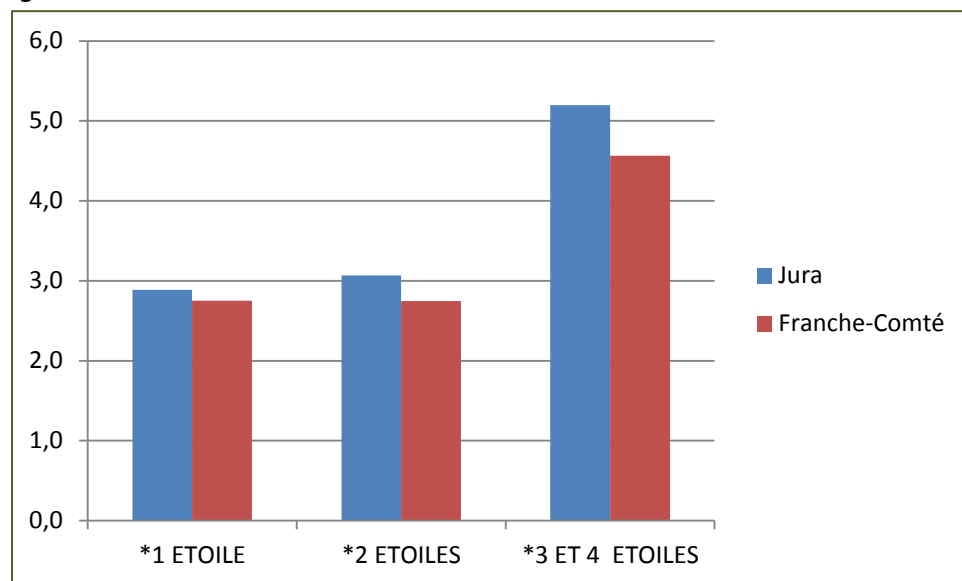
Provenances des clientèles de l'hôtellerie de plein air : comparaison régionale



La proportion des clientèles étrangères est supérieure dans le Jura à celle de 2011 (+3%).

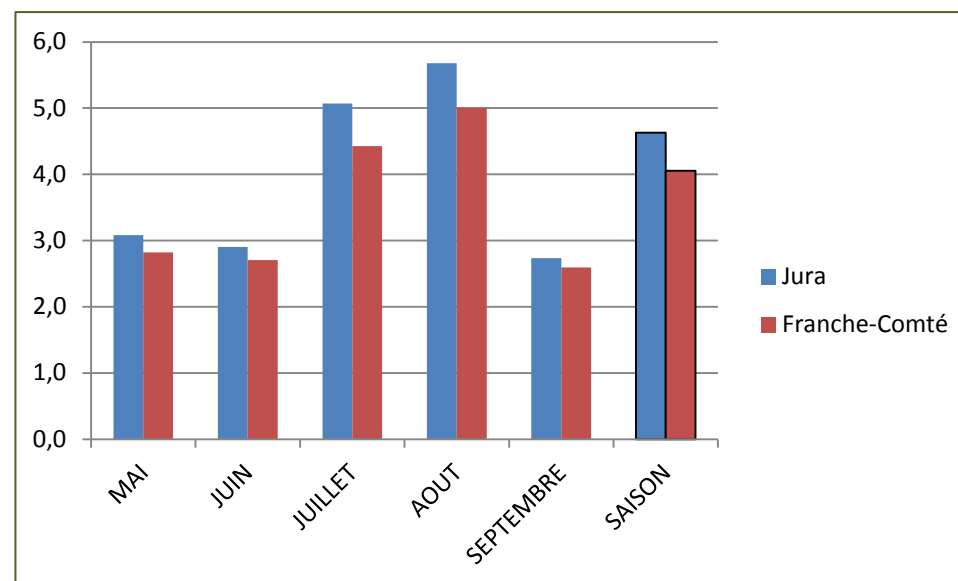
La part des clientèles néerlandaises y reste élevée en 2012 : elle constitue plus du tiers du total.

Durées moyennes de séjour par catégories de classement : comparaison régionale



Naturellement, la corrélation est forte entre durée de séjour (et donc nombre de nuitées) et classement des hébergements.

Durées moyennes de séjour par mois : comparaison régionale



Cette durée moyenne de séjour est également fonction de la période de fréquentation des campings. A noter que cette durée de séjour est en moyenne légèrement plus élevée dans le Jura que dans les autres départements de la région.