

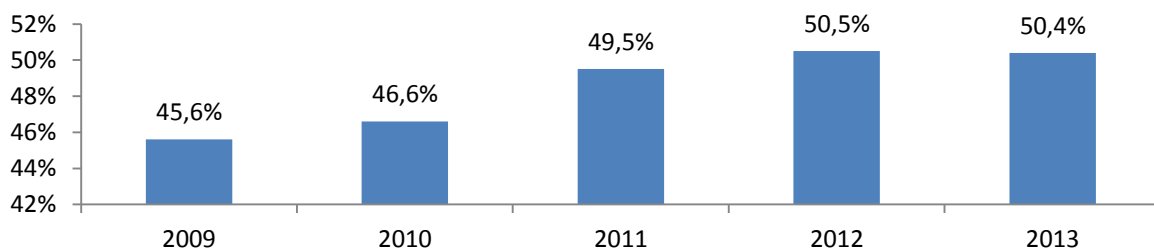
Résultats de l'enquête de fréquentation INSEE Hôtellerie 2013

En bref :

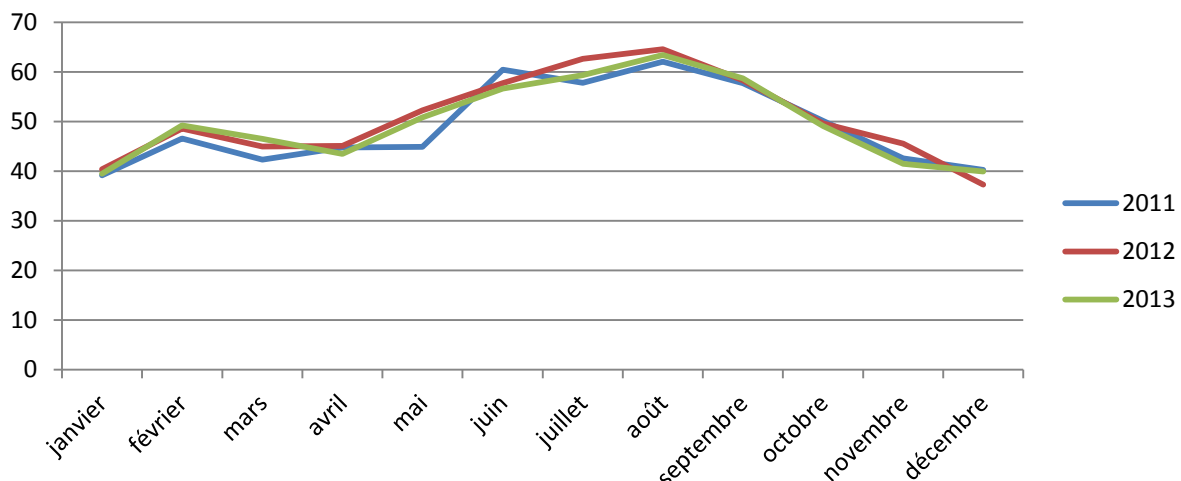
- Les résultats 2013 sont globalement stables par rapport à ceux constatés en 2012.
- Le volume global de nuitées jurassiennes réalisées en hôtel (504 567) a baissé de **2%** sur l'ensemble de l'année. Cette baisse a surtout concerné la période printemps-été.
- Le taux d'occupation annuel se maintient à -0,1 point (**50,4%**).
- Les compositions des fréquentations (typologie et saisonnalité) varient sensiblement selon le territoire infradépartemental envisagé : le Pays Dolois et la Bresse Jurassienne cumulent le plus grand nombre de nuitées affaires et de nuitées étrangères. Le territoire Vignoble et Revermont enregistre cette année le meilleur résultat quant aux taux d'occupation observés.

Taux d'occupation

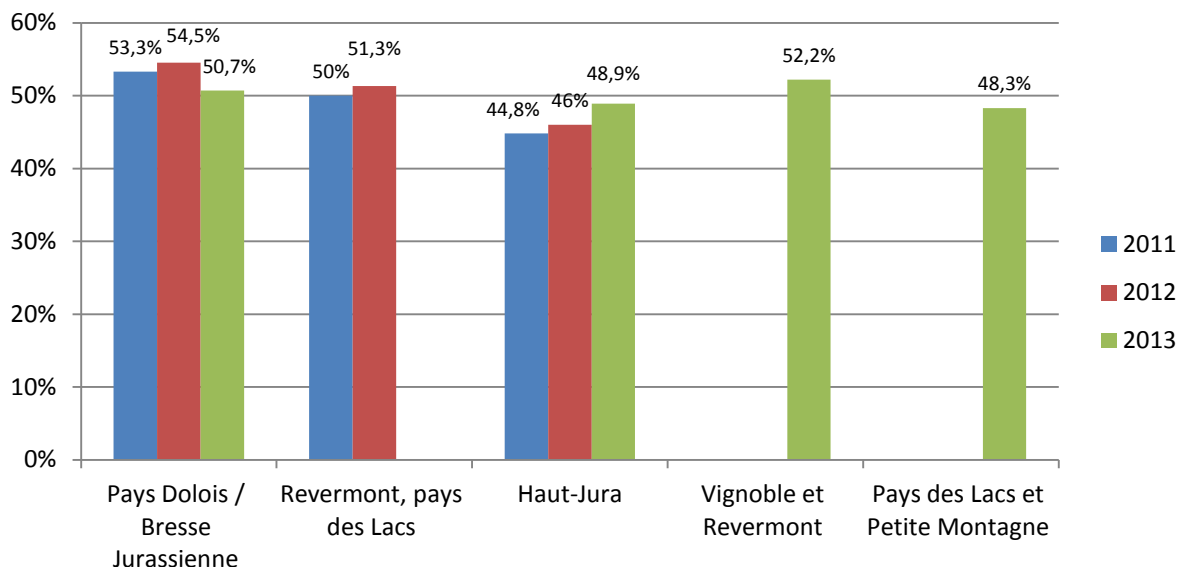
Evolution du taux d'occupation Jura



Evolution du taux d'occupation mensuel Jura

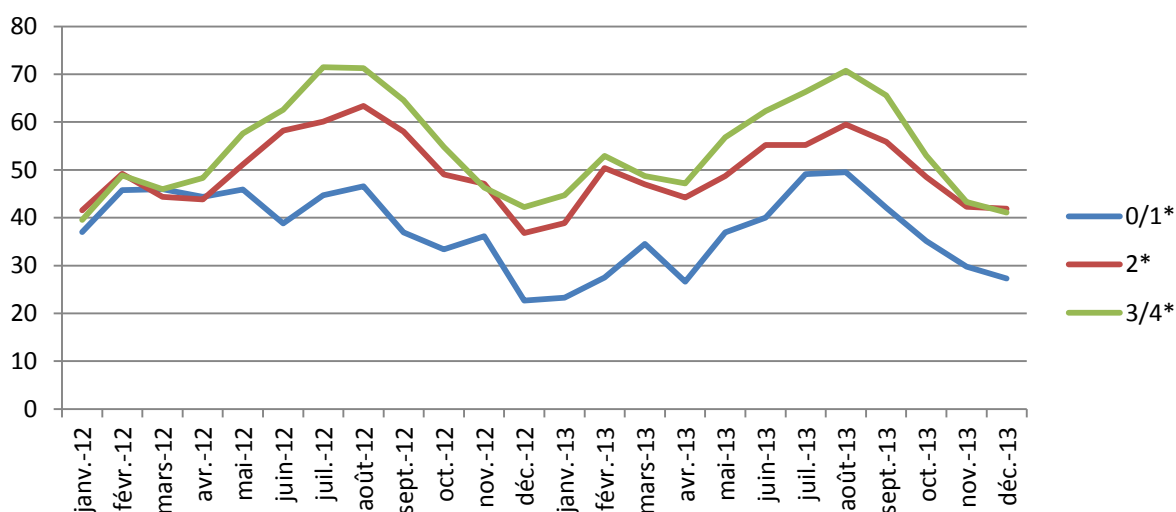


Evolution du taux d'occupation par zones RIS



Le découpage des zones de diffusion a évolué lors de la réingénierie de l'enquête. A noter la baisse des taux d'occupation enregistrés sur le pays dolois et la Bresse jurassienne. Le territoire présentant les meilleurs résultats en 2013 est celui du Vignoble et du Revermont.

Evolution des taux d'occupation par catégorie de classement

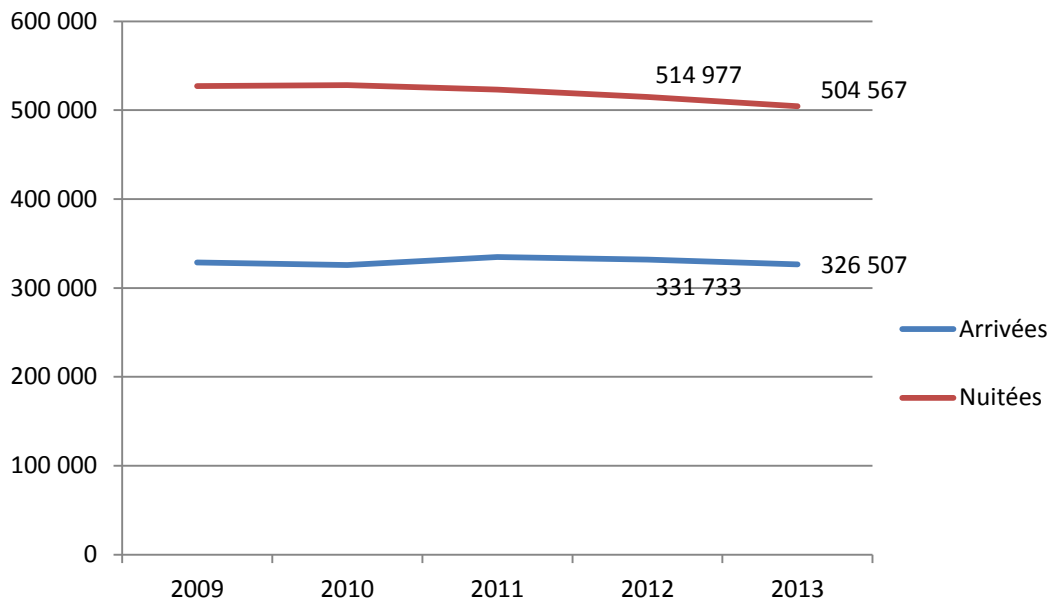


A noter :

Le champ de l'enquête hôtellerie INSEE comprend les hôtels récemment classés tourisme par Atout France selon les nouvelles normes et les hôtels à enseigne de chaîne non classés. Les hôtels qui étaient auparavant classés mais qui n'ont pas demandé à bénéficier du nouveau classement restent dans le champ de l'enquête. Les hôtels de chaîne non classés se voient affecter un nombre d'étoiles virtuel utilisé pour le traitement de l'enquête, correspondant au classement usuel des hôtels de même enseigne. Au vu du classement progressif des hôtels, la comparaison des taux d'occupation entre 2011 et 2012 est délicate à réaliser sur les catégories 2 et 3 étoiles qui s'avèrent être les plus bouleversées.

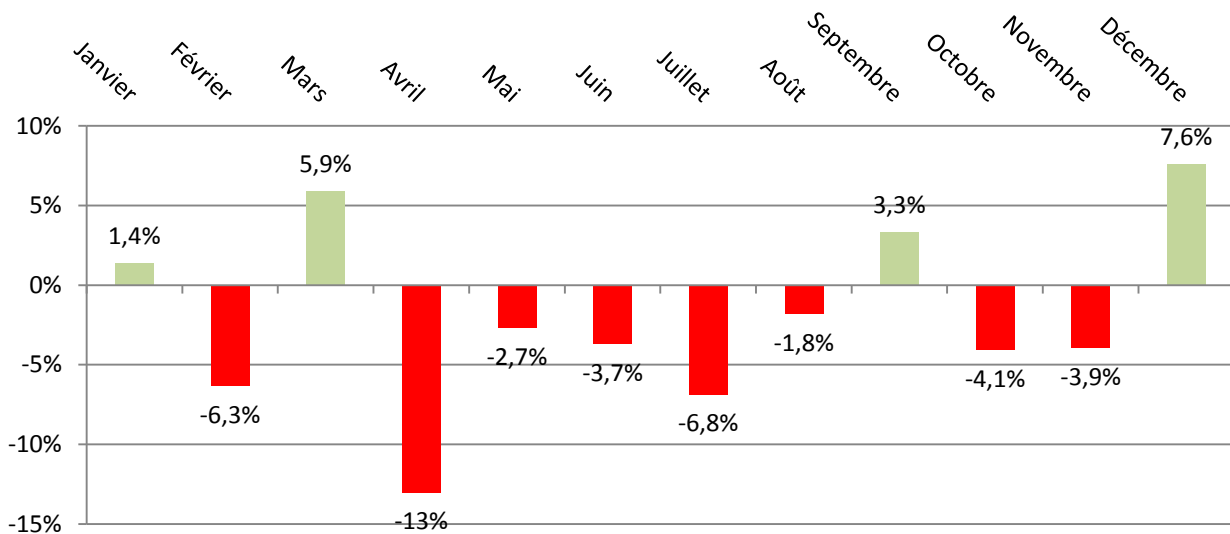
Nuitées et arrivées

Evolution globale des nuitées et arrivées hôtelières dans le département



Le rapport entre l'évolution des arrivées et celle des nuitées ne fait pas ressortir d'écart majeur entre 2012 et 2013 du point de vue de la durée de séjour moyenne.

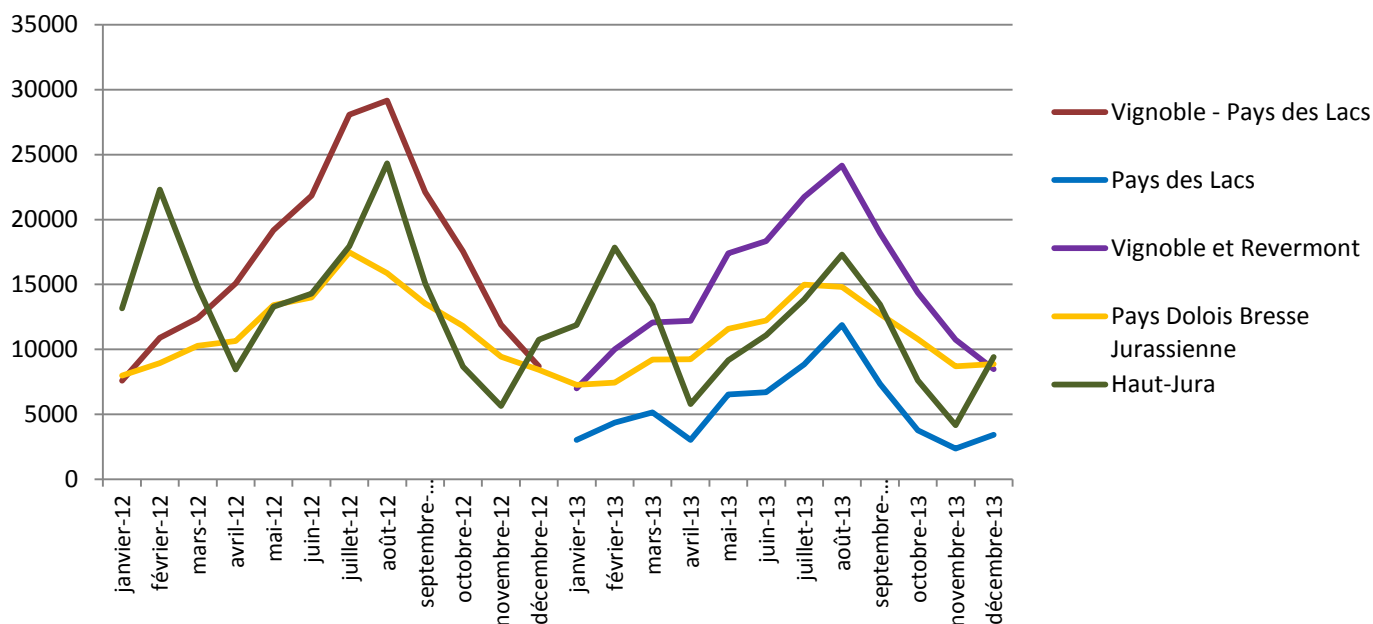
Evolution mensuelle des nuitées hôtelières dans le département



Evolution des nuitées étrangères (principales origines) dans le Jura

Les tendances constatées entre 2012 et 2013 concernant les nuitées relèvent des disparités et des évolutions assez notables, notamment sur le printemps et l'été. Le principal facteur explicatif peut être climatique (baisse marquée des fréquentations au printemps suivie d'une baisse des réservations estivales compte tenu du mauvais temps).

Evolution mensuelle des nuitées hôtelières par zone de diffusion

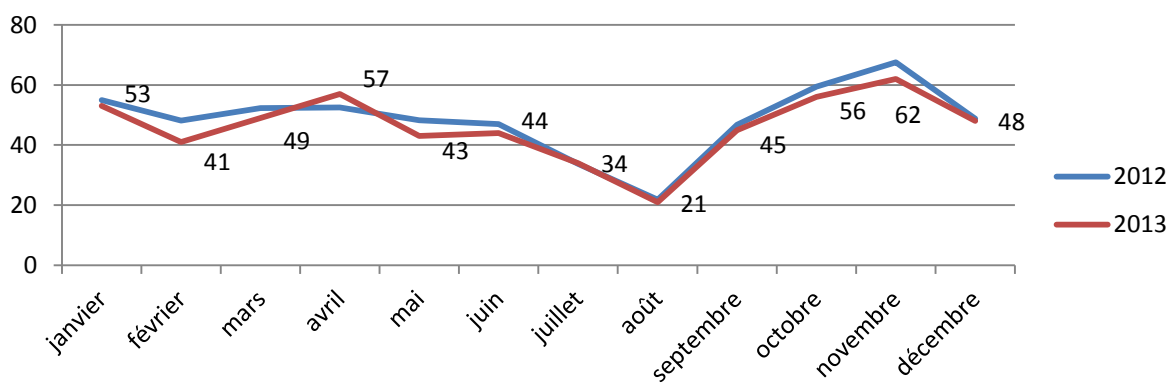


Le découpage des zones de diffusion a évolué lors de la réingénierie de l'enquête. Les parcs 2012 « Vignoble – Pays des Lacs » et 2013 « Vignoble et Revermont » / « Pays des Lacs » ne se superposant pas à l'identique, le cumul des nuitées 2013 sur une zone de diffusion « Vignoble – Pays des Lacs » ne peut être réalisé. Concernant le volume global de nuitées annuelles, c'est bien le Haut-Jura qui présente la baisse la plus accusée par rapport à 2012 : celle-ci s'explique avant tout pour la fermeture d'établissements sur la période de réingénierie de l'enquête.

Qualification des clientèles

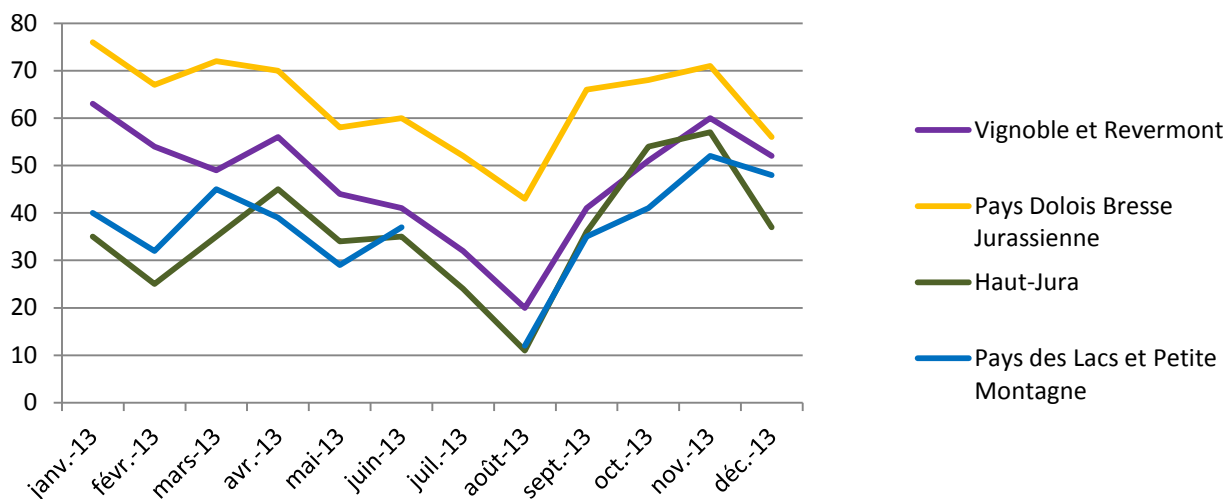
Evolution mensuelle des nuitées hôtelières affaires dans le département

Les chiffres apparents sur le graphique se rapportent aux données mensuelles 2013 (en %).



Les proportions de clientèles affaires connaissent une saisonnalité sensiblement similaire d'une année sur l'autre. Celles-ci auront en 2013 été moins représentées en février, mai et juin.

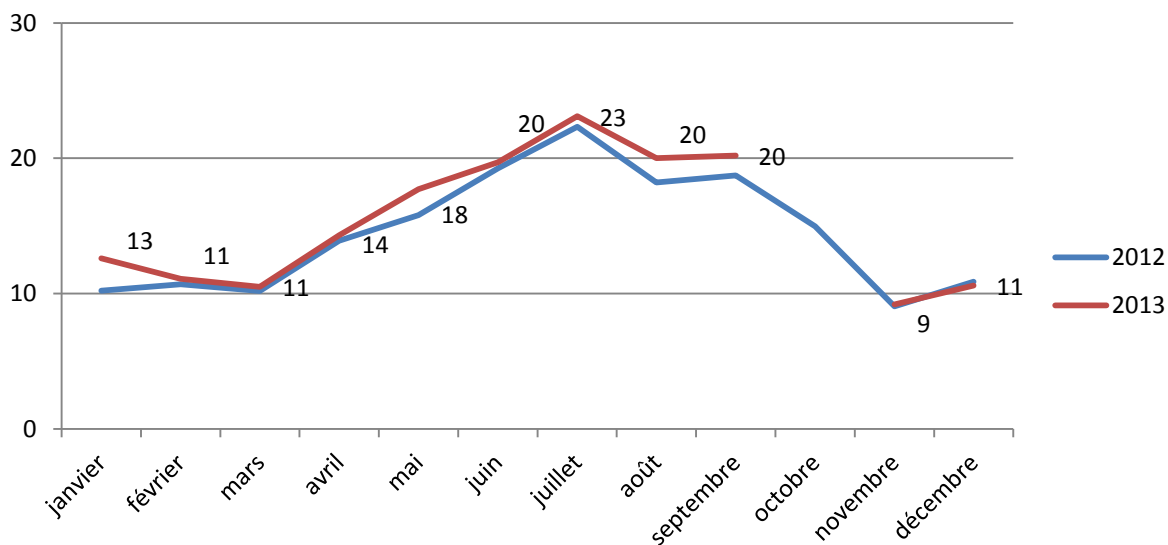
Evolution mensuelle de la part des nuitées affaires par zone de diffusion (en %)



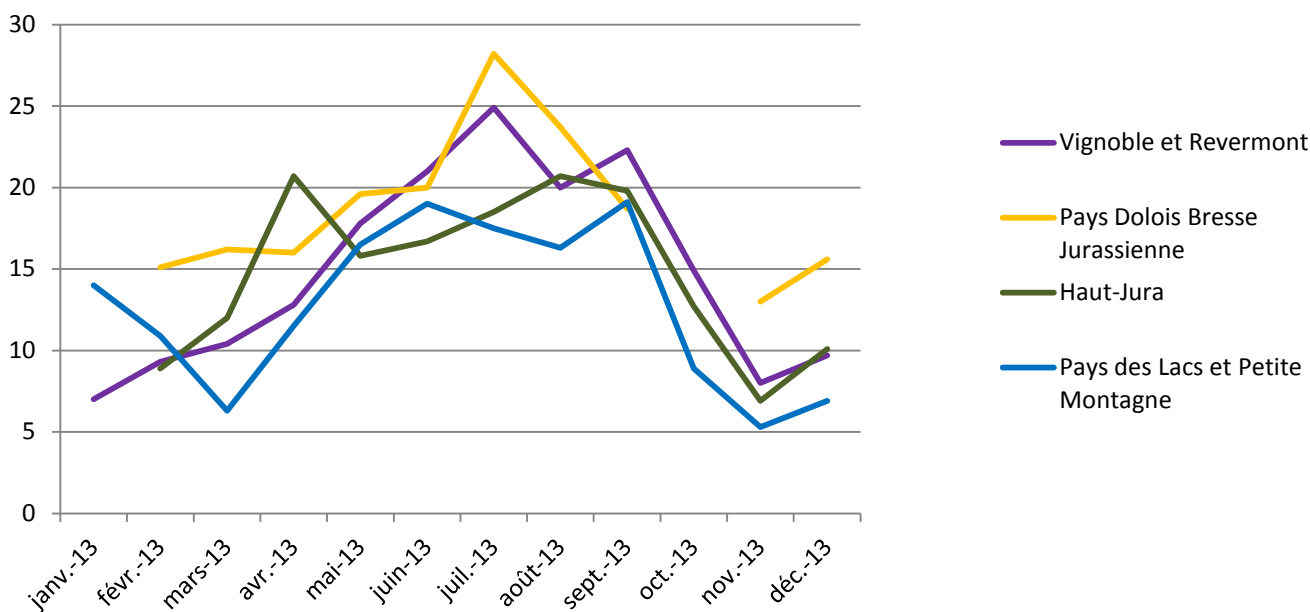
La prégnance des flux d'affaires est plus ou moins évidente selon les territoires infradépartementaux : le pays Dolois accueille le plus de fréquentations MICE. La concentration des flux loisirs et agrément est bien plus perceptible dans le Haut-Jura et la région des Lacs.

Evolution mensuelle des nuitées hôtelières étrangères dans le département

Les chiffres apparents sur le graphique se rapportent aux données mensuelles 2013 (en %). Donnée non disponible pour le mois d'octobre 2013.

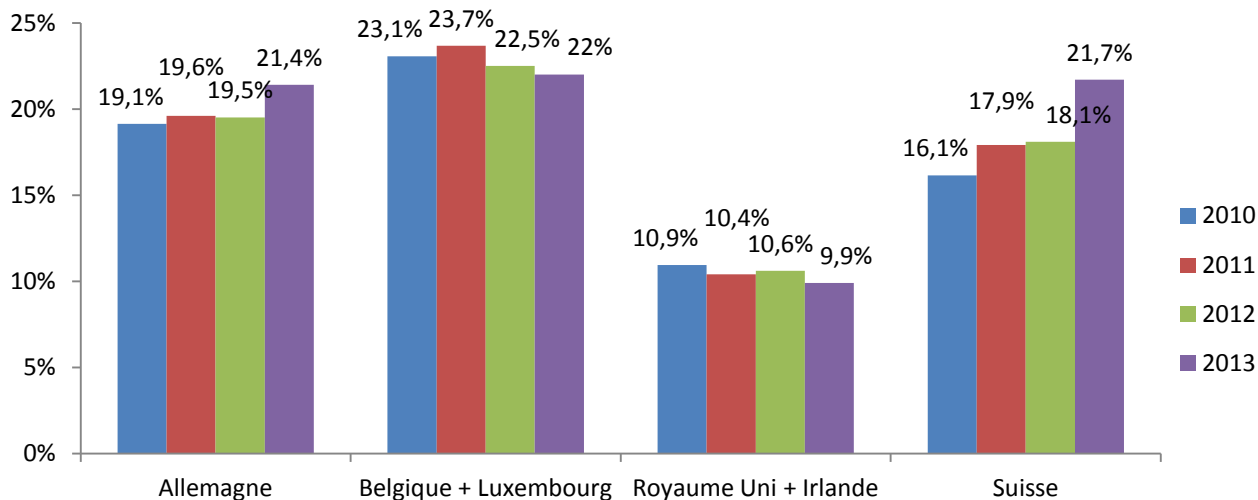


Evolution mensuelle de la part des nuitées étrangères par zone de diffusion (en %)



C'est le pays Dolois qui draine la plus large part de clientèles étrangères en 2013, avec une saisonnalité estivale bien marquée.

Evolution de la part des 4 principales clientèles hôtelières étrangères représentées dans le Jura



Les clientèles d'origines belge, suisse et allemande concentrent en 2013 près des 2/3 des nuitées étrangères. Cette concentration s'est renforcée (de 58% en 2010 à 65% en 2013).

Nicolas de Davydoff
Chargé de l'observatoire

Tél. 03 84 87 08 87 - nicolas.dedavydoff@jura-tourism.com

Comité Départemental du Tourisme du Jura
8 rue Louis Rousseau - CS 80 458 -
39006 Lons-le-Saunier Cedex - www.jura-tourism.com



ESPACE PRO
www.cdt-jura.fr

