

Service : Pôle ingénierie et développement  
 Référent dossier : Nicolas de Davydoff

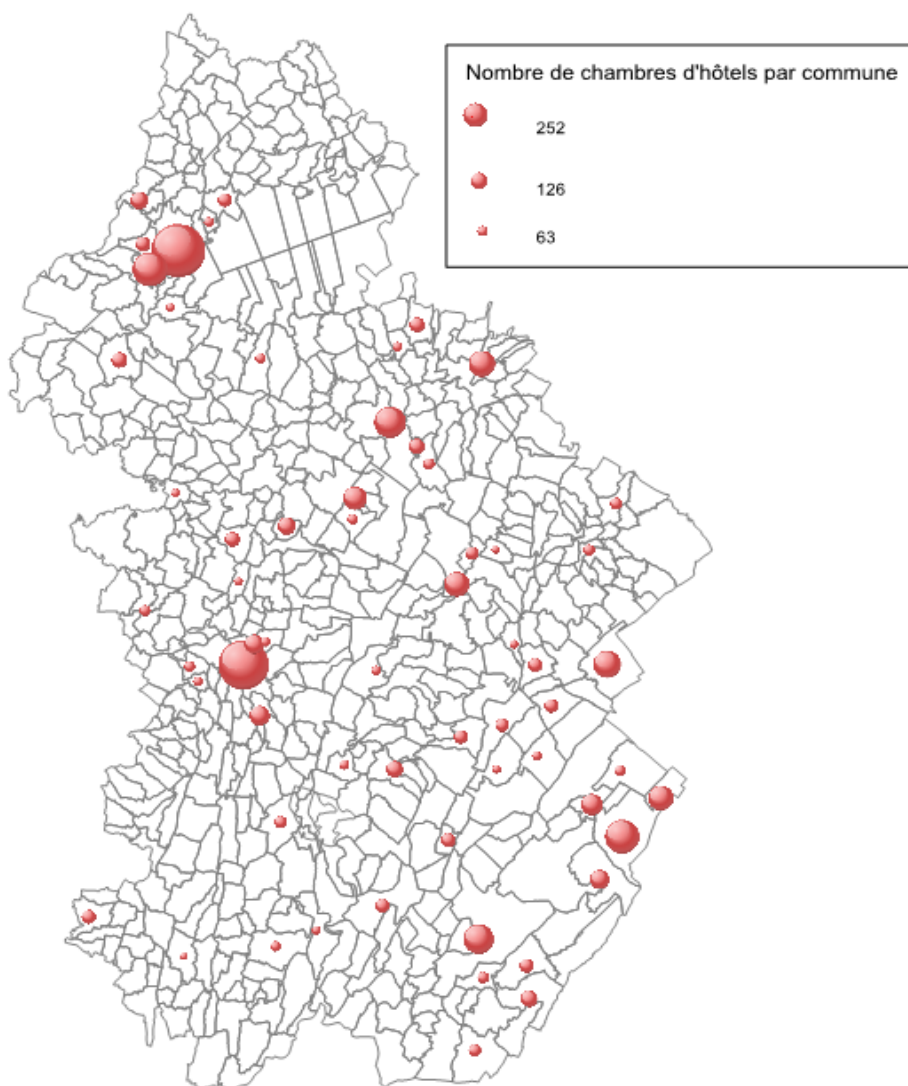
## BILAN HÔTELLERIE 2012

Source : INSEE

### 1. LE PARC AU 1<sup>ER</sup> NOVEMBRE 2012

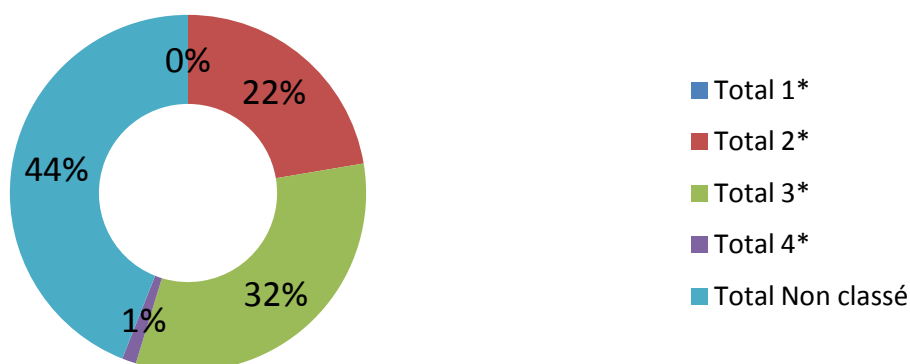
	0 étoile	1*	2**	3***	4****	TOTAL
Nombre d'établissements	14	5	60	31	3	113
Nombre de chambres	158	42	1 084	667	37	1 988
Taille moyenne	11,3	8,4	18,1	21,5	12,3	17,6

### Capacités hôtelières (chambres) INSEE 2012



Source : INSEE  
 Cartographie : CDT Jura

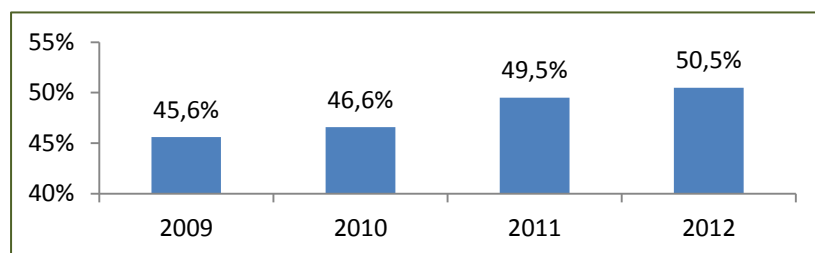
**Nouveau classement : répartition du parc hôtelier jurassien au  
05/02/2013**



## 2. EVOLUTION RECENTE DES FREQUENTATIONS

### a. TAUX D'OCCUPATION

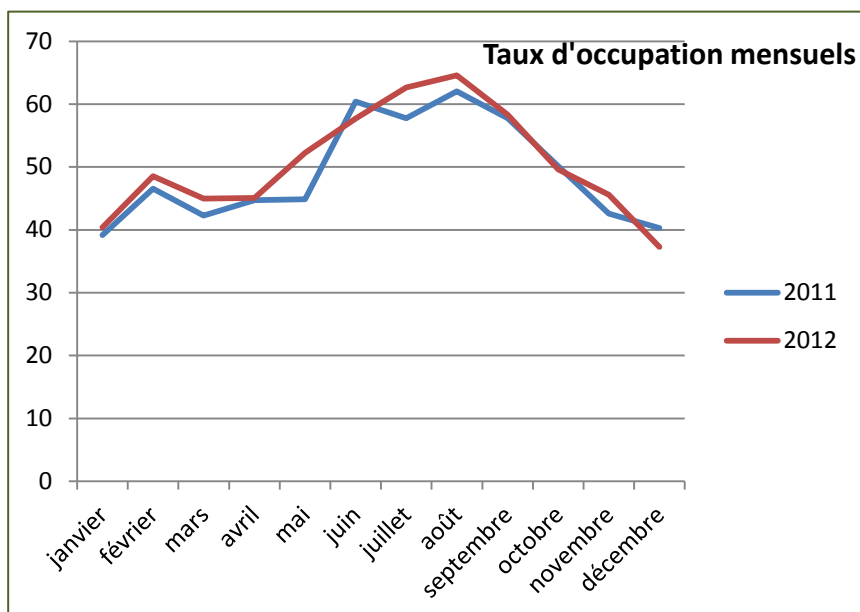
Taux occupation	
2009	45,6%
2010	46,6%
2011	49,5%
2012	50,5%



Les taux d'occupation progressent sur des bases régulières.

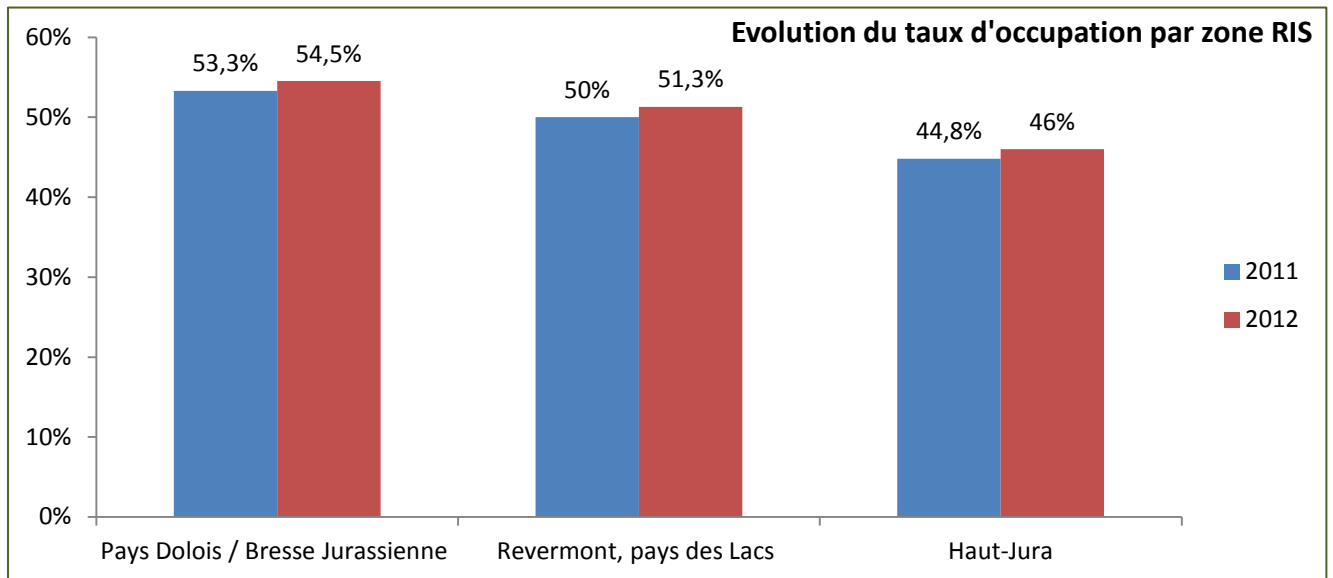
La barre symbolique des 50% a été franchie de nouveau en 2012 (pour la première fois depuis 2002).

Taux occupation mensuel (%)	2011	2012
janvier	39,2	40,4
février	46,6	48,5
mars	42,3	45,0
avril	44,7	45,1
mai	44,9	52,2
juin	60,4	57,7
juillet	57,8	62,6
août	62,0	64,6
septembre	57,7	58,3
octobre	50,1	49,6
novembre	42,6	45,6
décembre	40,3	37,3

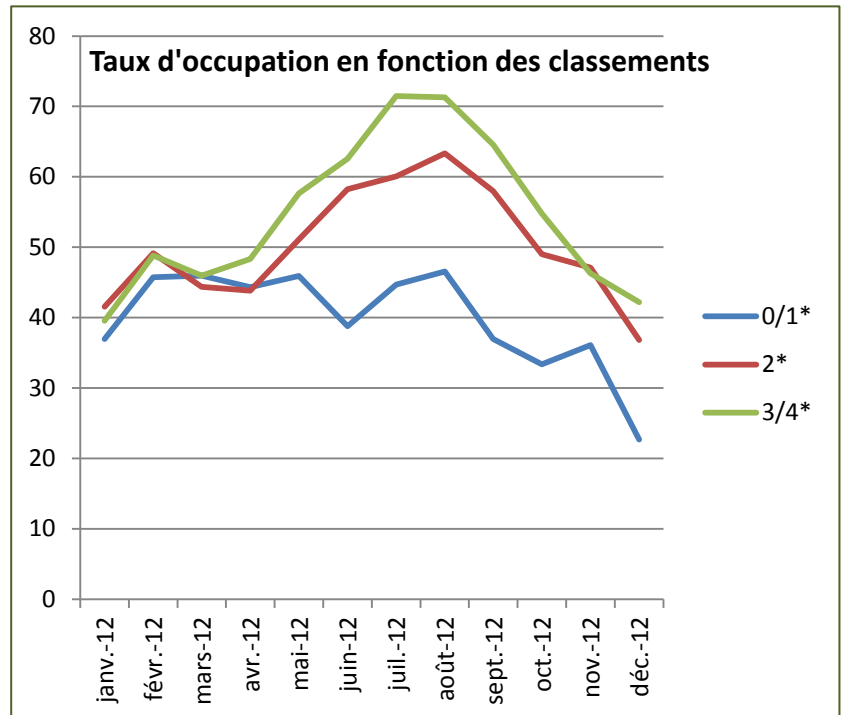


Taux occupation zones RIS	Pays Dolois / Bresse Jurassienne	Revermont / Pays des Lacs	Haut-Jura
2011	53,3%	50,0%	44,8%
2012	54,5%	51,3%	46,0%
Evo N-1	1,23%	1,30%	1,20%

Sans surprise, c'est le territoire Pays Dolois Bresse Jurassienne qui enregistre les taux d'occupation les plus élevés. La progression par rapport à 2011 est partout supérieure à 1%.



Taux d'occupation par classement (%)	0 / 1*	2*	3 / 4*
janv-12	37	41,6	39,6
févr-12	45,7	49,2	48,8
mars-12	46	44,4	46
avr-12	44,3	43,8	48,3
mai-12	45,9	51,1	57,6
juin-12	38,8	58,2	62,6
juil-12	44,7	60,1	71,5
août-12	46,6	63,3	71,3
sept-12	37	58	64,6
oct-12	33,4	49	54,8
nov-12	36,1	47,1	46,3
déc-12	22,7	36,8	42,2
<b>Moyenne annuelle</b>	<b>40%</b>	<b>50,2%</b>	<b>54,5%</b>



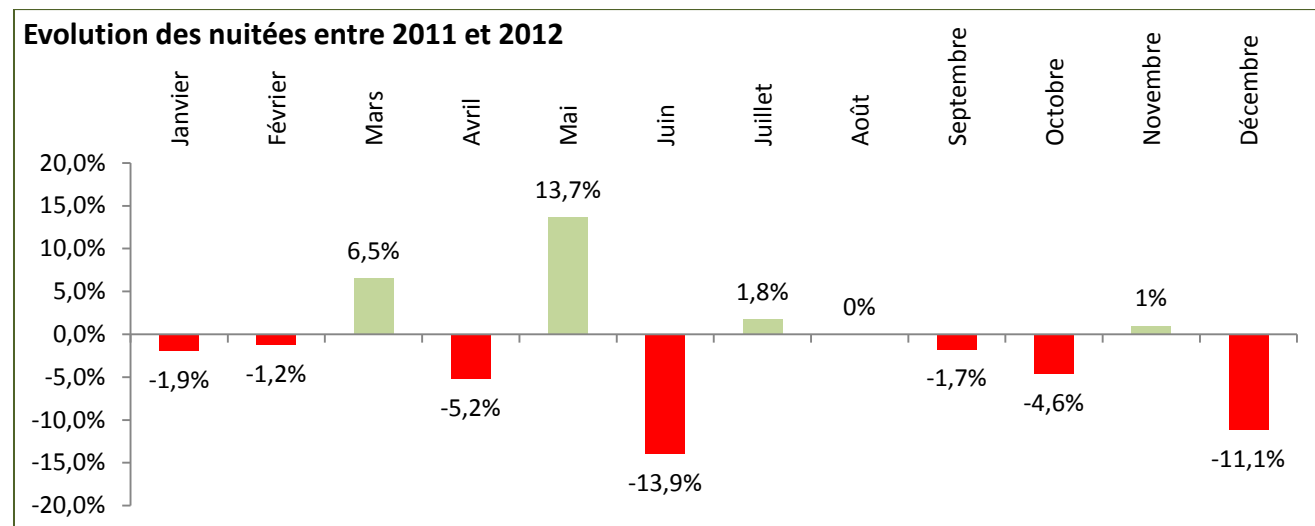
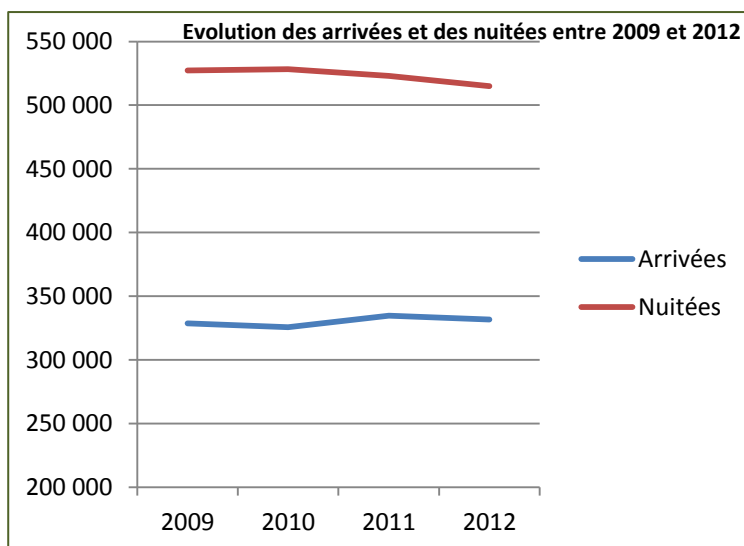
Les écarts entre les classements sont nettement significatifs concernant les taux d'occupation. Les bons résultats de l'hôtellerie 3 étoiles en été indiquent bien le besoin d'une offre de qualité pour les séjours d'agrément et de loisirs.

**Note :** au vu du classement progressif des hôtels, la comparaison des taux d'occupation entre 2011 et 2012 est délicate à réaliser sur les catégories 2 et 3 étoiles qui s'avèrent être les plus bouleversées. Par ailleurs, les enquêtes INSEE intégreront à l'avenir une différenciation entre les catégories 3 et 4 étoiles.

## b. NUITÉES ET ARRIVÉES

Evolution des nuitées et arrivées	Arrivées	Nuitées	Durée moyenne de séjour
2009	328 767	527 154	1,60
2010	325 691	528 251	1,62
2011	334 624	523 035	1,56
2012	331 733	514 977	1,55

Les arrivées, les nuitées, et la durée moyenne de séjour qui en découle présentent ces dernières années une stabilité remarquable.

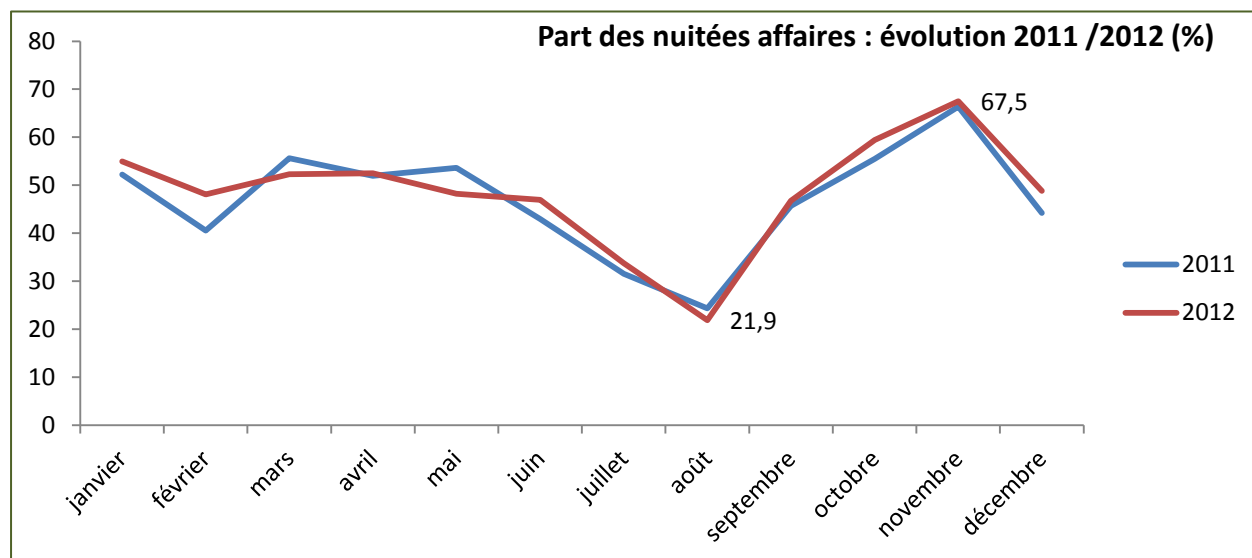


Les tendances constatées entre 2011 et 2012 concernant les nuitées relèvent des disparités et des évolutions assez notables, notamment sur le printemps.

### c. QUALIFICATION DES CLIENTELES

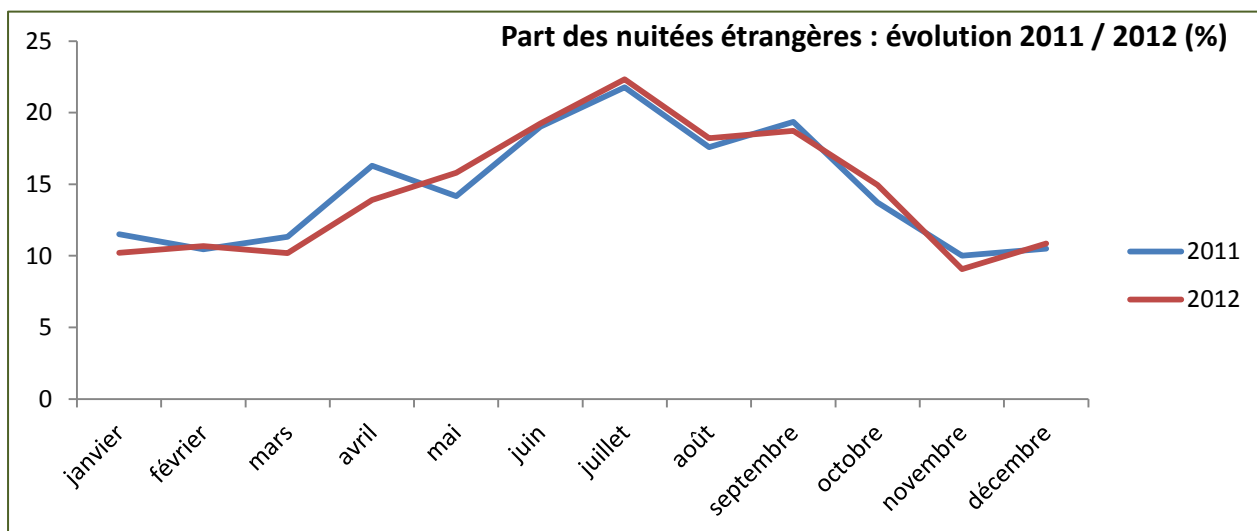
Evolution de la part des clientèles affaires	
2009	44,8%
2010	44,8%
2011	47%
2012	48,4%

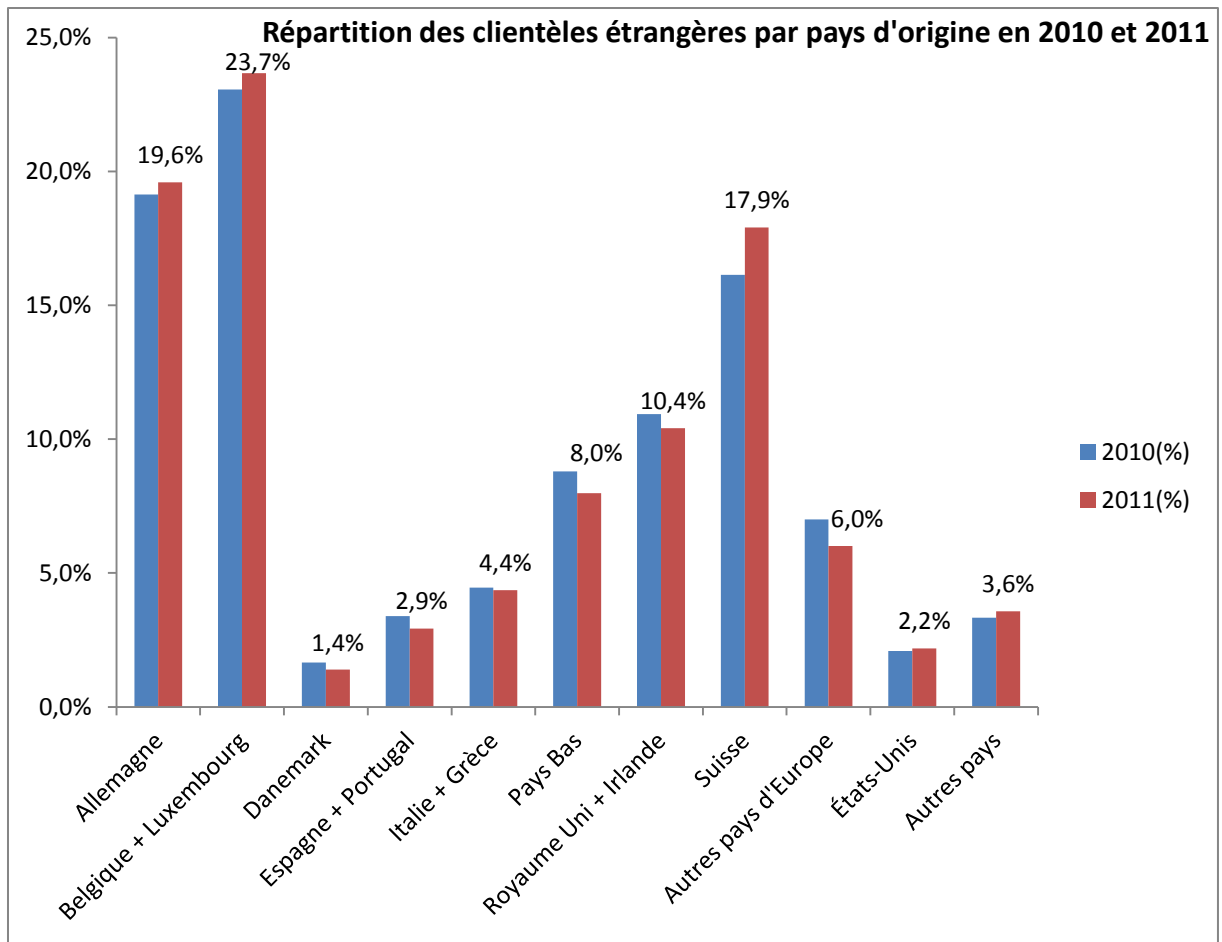
La part des clientèles affaires reste globalement stable d'une année sur l'autre. En revanche, ces fréquentations présentent dans l'année civile une très forte saisonnalité.



Evolution de la part des clientèles étrangères	
2009	15,15%
2010	14,76%
2011	14,65%
2012	14,51%

La part des clientèles d'origines étrangères s'érode très progressivement. Celles-ci sont présentes essentiellement en été. A noter le palier de fréquentation (autour de 18% du total des clientèles hébergées en hôtellerie) entre août et septembre.





Les clientèles étrangères sont essentiellement constituées de ressortissants belges-luxembourgeois (quasiment un quart des clientèles étrangères en 2011), allemands (20%) et helvètes (18%). Les chiffres 2012 ne sont pas encore disponibles.