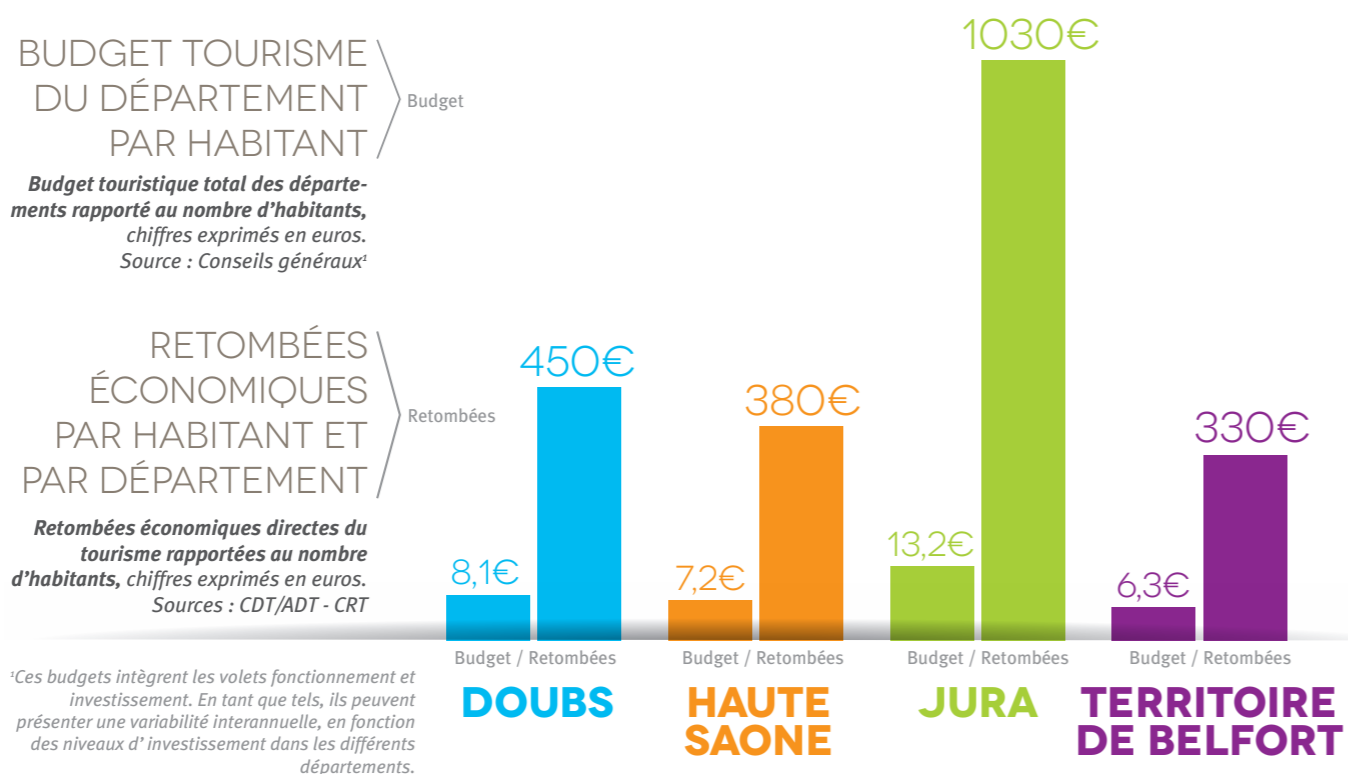
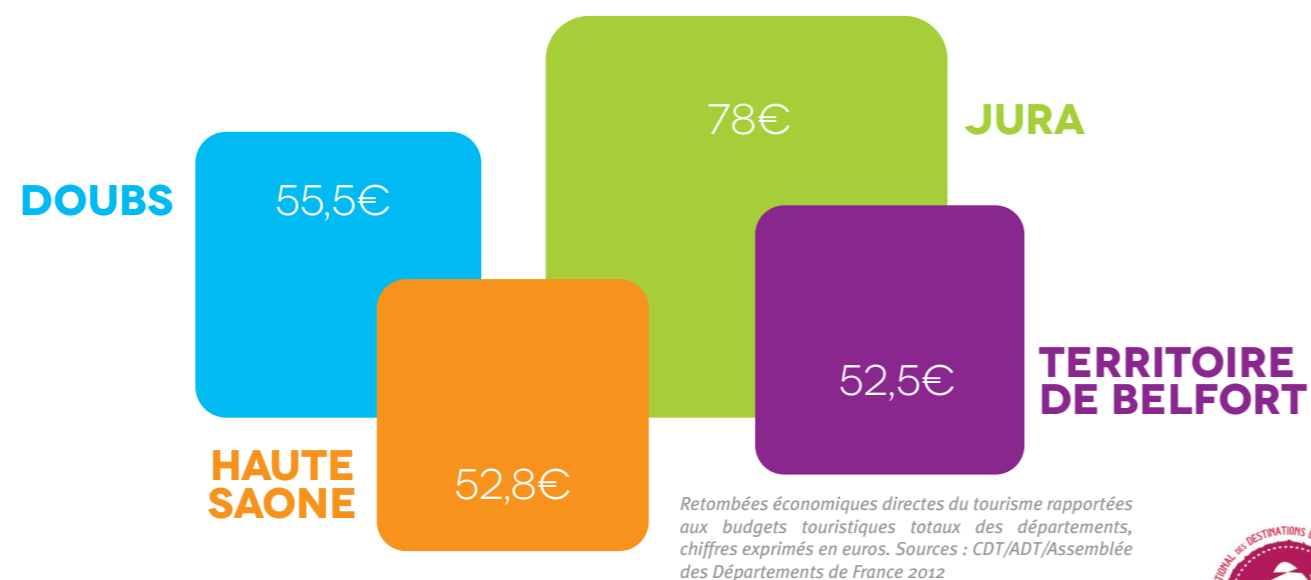


## L'INTERVENTION PUBLIQUE POUR LE DÉVELOPPEMENT TOURISTIQUE



La surreprésentation du Jura dans l'analyse des retombées économiques du tourisme tient à l'importance de son parc d'hébergement. Ces retombées directes sont nécessairement plus faibles dans un département aussi densément peuplé que le Territoire de Belfort (298 habitants au km<sup>2</sup> contre 52 dans le Jura).

## RAPPORT ENTRE RETOMBÉES ÉCONOMIQUES ET BUDGET TOURISME DES DÉPARTEMENTS : LE RAPPORT À L'EURO INVESTI



## L'ÉCONOMIE TOURISTIQUE RÉGIONALE DE FRANCHE-COMTÉ



## OBJET ET PRÉCISIONS MÉTHODOLOGIQUES

Ce document, réalisé par les Comités départementaux du tourisme de Franche-Comté, en lien avec le Comité régional du tourisme, a pour objectif de dresser un état des lieux de l'économie touristique des départements francs-comtois. Il a également pour vocation de faire partager des constats sur la diversité des configurations départementales quant à l'offre, aux fréquentations, aux investissements publics et aux retombées

économiques liées au tourisme.

Pour l'essentiel établis sur l'année civile 2012, les chiffres communiqués sont en majorité issus des Comités départementaux du tourisme et s'appuient sur certaines données de l'Observatoire régional du tourisme, de l'INSEE, des Conseils généraux et d'autres sources administratives (DADS).

## TAUX DE FONCTION TOURISTIQUE

Les différents départements francs-comtois présentent des configurations différentes quant à leur activité touristique. Ces différences s'observent selon plusieurs indicateurs que sont les capacités d'accueil, les types d'hébergement et les nuitées réalisées. La conjugaison de ces derniers, parfois croisés avec des données géographiques ou démographiques, permet de dégager divers degrés de fonction touristique.

## LA CAPACITÉ D'ACCUEIL TOURISTIQUE PAR DÉPARTEMENT : UNE MAJORITÉ DE LITS TOURISTIQUES NON MARCHANDS



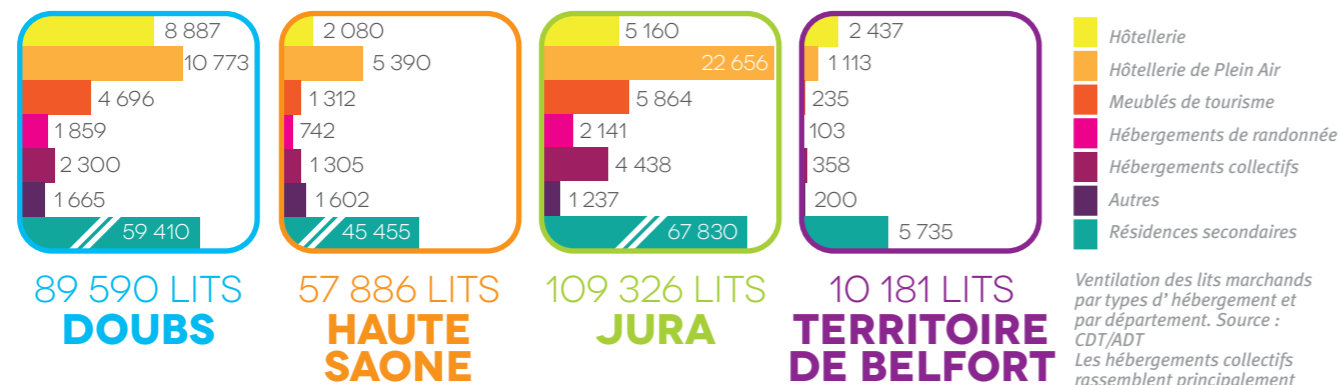
*Répartition des lits touristiques (marchands et non marchands) par département. Source : CDT/ADT*

**267 000  
LITS**

**2/3  
COMPTABILISÉS  
EN RÉSIDENCES  
SECONDAIRES**

La capacité d'accueil touristique offre en région près de 267 000 lits, dont près des 2/3 sont comptabilisés en résidences secondaires. Si la dimension non marchande des séjours touristiques est souvent envisagée de façon diffuse, sans encouragement spécifique, elle concerne pourtant l'ensemble des destinations françaises et doit être prise en considération. Les retombées économiques dues aux nuitées en résidence secondaire ou chez les amis et les proches sont loin d'être négligeables.

## LA RÉPARTITION DES LITS TOURISTIQUES PAR DÉPARTEMENT ET PAR TYPES D'HÉBERGEMENT



Cette répartition traduit bien les différentes caractéristiques des départements : **les hôtels du Doubs, avec près de 9 000 lits**, concentrent quasiment la moitié des lits hôteliers régionaux. Les campings jurassiens représentent quant à eux 56% des capacités régionales en hôtellerie de plein air et le quart du parc touristique marchand de Franche-Comté. Les meublés de tourisme (gîtes, biens locatifs classés et/ou labellisés) constituent **14% des lits marchands régionaux**.

## RETOMBÉES ET PERFORMANCES ÉCONOMIQUES

### LA CONSOMMATION TOURISTIQUE (EN MILLIONS D'EUROS)

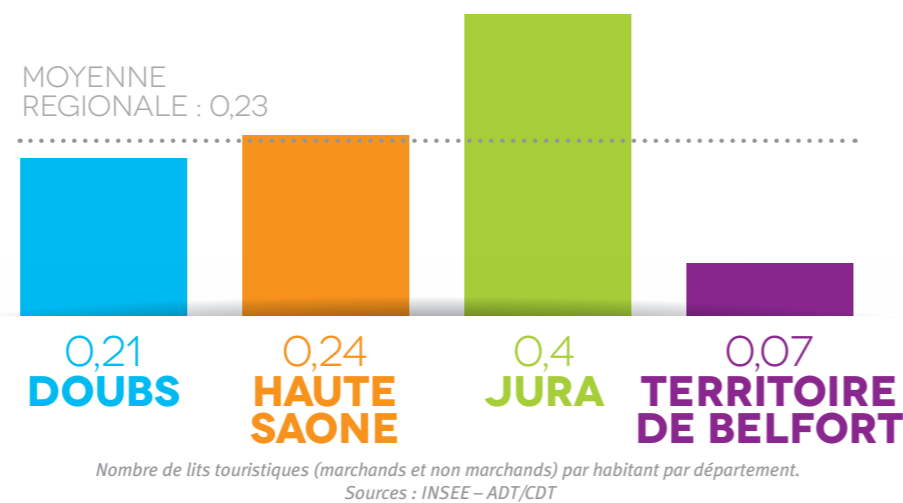
Le tourisme génère **plus de 646 millions d'euros** de retombées économiques directes pour la Franche-Comté. Le Jura bénéficie de l'apport le plus important (41% de la consommation touristique régionale).



Retombées économiques directes liées aux dépenses touristiques effectuées dans les départements francs-comtois. Sources INSEE - ADT/CDT/CRT. Volume de retombées calculé sur la base du produit entre le nombre de nuitées et la dépense moyenne par jour et par personne.

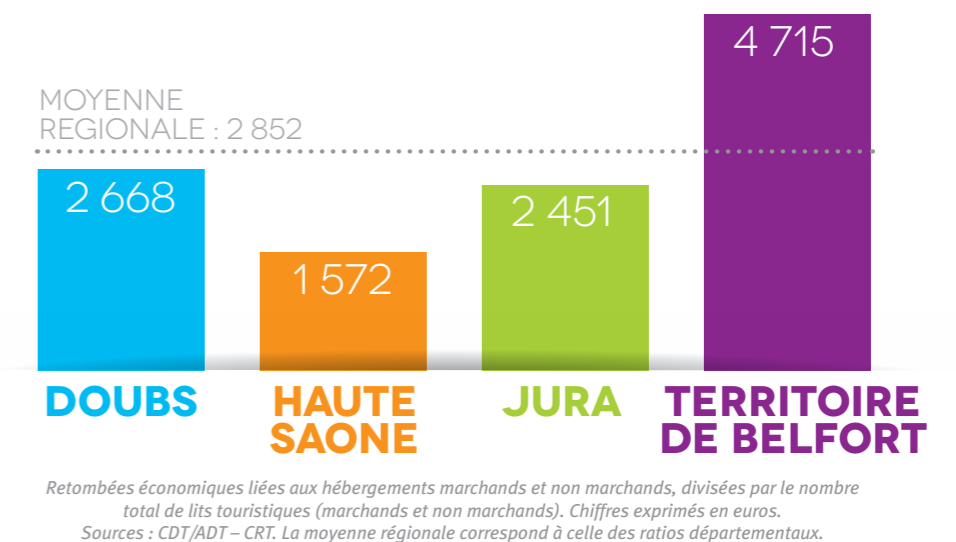
### LE NOMBRE DE LITS PAR HABITANT DANS LES DIFFÉRENTS DÉPARTEMENTS FRANC-COMTOIS

L'indicateur révèle bien les nuances régionales existantes entre territoires dits de campagne, de moyenne montagne et les pôles urbains : les densités de population du Doubs et du Territoire de Belfort expliquent un nombre de lits par habitant inférieur à la moyenne régionale. Le Jura, compte tenu de son nombre de lits conséquent et de sa faible densité de population, propose presque un lit touristique pour deux habitants, soit un ratio deux fois supérieur à la moyenne régionale.

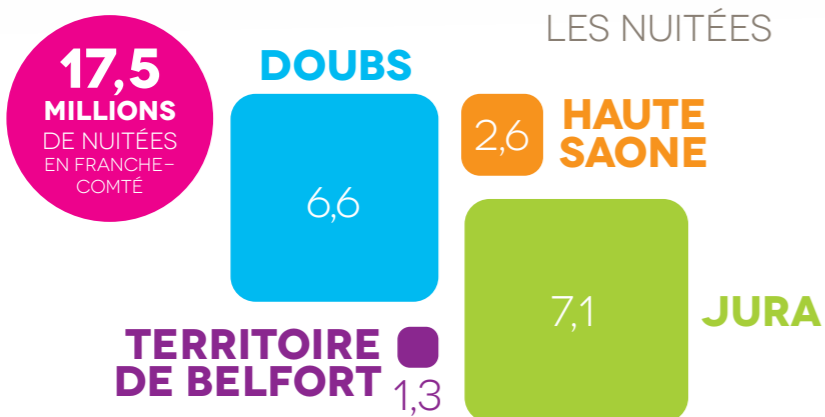


### LE CHIFFRE D'AFFAIRES MOYEN PAR LIT TOURISTIQUE

Les différences interdépartementales dans la **structuration du parc d'hébergements** constituent le principal facteur explicatif des écarts constatés. En effet, le Territoire de Belfort affiche un chiffre d'affaires moyen par lit nettement supérieur à la moyenne régionale, ce qui s'explique avant tout par la **forte représentation de l'hôtellerie** (au travers des taux d'occupation moyens et des dépenses nuitées, supérieurs, par exemple, à ceux de l'hôtellerie de plein air).



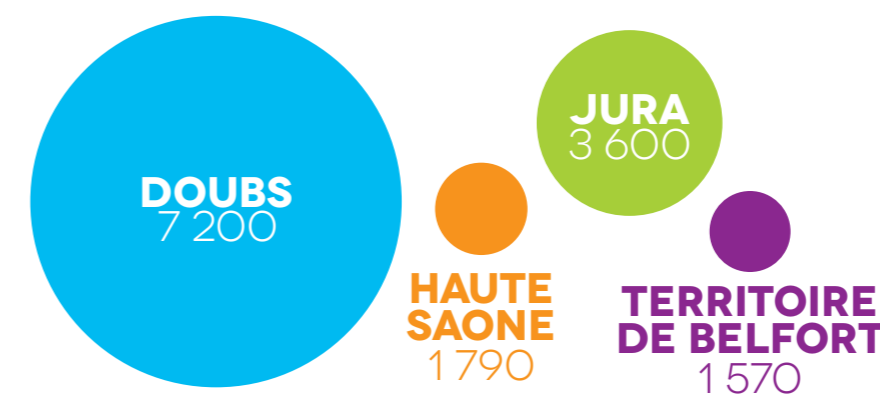
### LES NUITÉES



Nombre de nuitées (marchandes et non marchandes) 2012 exprimées en millions par département. Sources : INSEE - ADT/CDT/CRT. Les nuitées sont calculées pour les hébergements marchands par cumul des nuitées par types d'hébergement, soit sur la base des résultats des enquêtes INSEE (hôtellerie, hôtellerie de plein air) soit sur ceux des enquêtes CDT/CRT (hébergements de randonnée, hébergements collectifs).

La Franche-Comté réalise **17,5 millions de nuitées**. Le Territoire de Belfort génère plus de 7% des nuitées régionales alors qu'il ne dispose que de 4% des lits touristiques. Ce rapport s'inverse en Haute-Saône où se concentrent 22% des lits générant près de 15% des nuitées régionales. **Le Jura est le premier département avec 7,1 millions de nuitées en 2012**. Le Doubs enregistre un volume proche, malgré une capacité d'accueil inférieure de 20 000 lits à celle du Jura.

### LE NOMBRE D'EMPLOIS TOURISTIQUES PAR DÉPARTEMENT



Nombre d'emplois touristiques directs (exclut les emplois saisonniers, publics et institutionnels du tourisme). Source : INSEE/DADS.

Plus de la moitié des emplois régionaux caractéristiques du tourisme se concentre dans le Doubs - proportion due essentiellement au tourisme d'affaires, porté par l'hôtellerie-restauration. Pour autant, rapportée au total des emplois salariés départementaux, l'importance de l'emploi touristique met en avant le Jura (5% de l'emploi salarié départemental), le Doubs (4%), puis le Territoire de Belfort et la Haute-Saône.